

Kartlegging og vurdering av friluftsliv og bygdeliv.

Vedlegg til

Områderegulering for

Hauge, gnr. 63/ 455, 464, m.fl. Bjørnafjorden kommune



Nasjonal arealplan id: 20170100

Datert 02.06.2020

Innhald

1	Innleiing	2
1.1	Bakgrunn	2
1.2	Definisjon av tema friluftsliv og bygdelig	2
1.3	Metode for kartlegging	2
2	Registrering av friluftsliv	4
2.1	Overordna situasjon	4
2.2	Ferdelsamband, gangmønster og målpunkt	5
2.2.1	Kartlegging av tråkk	6
2.2.2	Turveg /kyststi	7
2.3	Friluftsområde i nærområdet (turområde, utfartsområde og nærturterreng og marka)	7
2.4	Uteområde/ leike- og rekreasjonsområde	7
2.5	Strandsone/kystsone	9
3	Vurdering og tilråding	9

Prosjekt: Bjørnafjorden Panorama	Rapportdato:
Plannamn: Områderegulering for Hauge, gnr. 63/ 455, 464, m.fl. Bjørnafjorden kommune	Plannr. 20170100
Rapporttittel: Kartlegging og vurdering av friluftsliv og bygdelig	
Fylke: Vestland	Kommune: Bjørnafjorden
Stad: Hauge, aust for Osøyro	
<p>Samandrag:</p> <p>Sentralt for temaet er folks bruk og oppleving av det naturlege og menneskepåverka landskapet inklusiv byar og tettstader. I dag er dei fleste målpunkt for bebuarane i planområdet knytt til Osøyro. Køyvevegane inne i planområdet er blindveggar, og det er få interne vegsamband, utanom kyststien langs stranda. Det viktigaste anlegget for friluftsliv innanfor planområdet er kyststien som går langs stranda. Kyststien er vurdert til å ha stor verdi, og eksisterande gangsamband langs offentlege køyveveggar ein stor verdi. Gangsamband felles for fleire eigedomar i området fungerer som interne snarveggar og er gitt middels verdi. Parkområda ved Solstrand er private, og desse er vurdert til å ha ubetydeleg verdi. Det er opparbeida ein offentlig tilgjengeleg leikeplass innanfor planområdet (middels verdi). I tillegg er det etablert offentlig tilgjengeleg rekreasjon- og leikeplass sør for planområdet (Lyngheim/Haugneset, stor verdi), vidare er det ope tilgang til sjø og strandsone langs kyststien og felles gangveg til nausta i Lyssandfjæra. Lyssandfjæra er eit ope område for bading og rekreasjon (middels verdi), medan stiane og stranda framfor Solstrand hotell er av meir privat karakter (noko verdi). Skogsområda gir moglegheiter til bruk som naturleikeplassar, men det er få spor som viser aktivitet i desse områda (noko verdi). Elles er det fleire private anlegg innanfor planområdet (ubetydeleg verdi).</p> <p>Ta i vare og legg til rette for ny kommunikasjon og målpunkt i og utanfor området er viktig for å betre knyte dei ulike delområda innanfor planområdet saman. Kyststien er det viktigaste anlegget for friluftsliv i området og må vidareførast og takast omsyn til i vidare planarbeid. Ein utvida og tilrettelagt tilgang i området vil også kunne knyte saman andre verdiar i området, som kulturminne og utsiktspunkt. Samla sett vil dette kunne medverka positivt for friluftsliv og folkehelse. Andre tiltak som kan vera aktuelle er:</p> <ul style="list-style-type: none"> - Grøntområde har ein verdi i seg sjølv som grønne lunger for naturleg leik eller opplevingar. Ein bør vurdere å nytte grønntområda til naturleikeplassar og/eller område med gangveggar/snarveggar mellom utbyggingsområde. - Eksisterande privat tennisbane og grusbane har potensiale som friluftslivanlegg for bebuarane i området. - Ved ei utbygging av området må det sikrast at tilgjenge til strandline, kyststi og tilgrensande friluftsområde vert oppretthalde eller utbetra, gjennom tilfresstillande gang-/sykkelveg eller turvegnett. 	
Oppdragsgjevar: Bjørnafjorden kommune	Forfattar: Turid Verdal / Kari Hope

1 Innleiing

1.1 Bakgrunn

I planprogrammet for reguleringsplanen står m.a. følgjande:

Planarbeidet for Hauge skal mellom anna sjå på korleis det framtidige busetnadsmønsteret kan utviklast med omsyn til sentrale, allmenne interesser knytt til natur- og friluftsliv, mellom anna gjennom å legge til rette for:

- *grøne korridorar, turvegnettverk og tilkomst til lokale friområde*
- *blå- grønne strukturar som opning av bekkevassdrag og flaumvegar*
- *born og unges interesser gjennom å finne areal til kvartalsleikeplassar og andre møtestader*
- *kartlegging og vurdering av verneverdi av kulturminne og kulturmiljø*
- *estetisk utforming av omgjevnadene med omsyn til landskap, miljø og arkitektur*
- *bustad for alle gjennom å planlegge for variert bustadtilbod*
- *utgreie konsekvensar for miljø og samfunn – til eksempel konsekvensar av auka trafikk, endring av landskapsbiletet med meir.*

Planprogrammet set krav om at det skal gjerast konsekvensvurdering av friluftsliv / bygdelig.

Konsekvensar av nye tiltak for friluftsliv, by- og bygdelig må utgreiast i konsekvensutgreiinga. Konsekvensar av planforslaget for temaet må vurderast i planarbeidet.

Kartlegging av grønstruktur, turvegar, friluftsliv, strandsone, opphaldsplassar og område med fysisk aktivitet i området er ein del av dette arbeidet.

1.2 Definisjon av tema friluftsliv og bygdelig

Friluftsliv er definert som «Opphald og fysisk aktivitet i friluft i fritida med sikte på miljøforandring og naturoppleving.

Begrepet by- og bygdelig vert definert som «Opphald og fysisk aktivitet i byar og tettstader». ¹

Sentralt for temaet friluftsliv / by- og bygdelig er folks bruk og oppleving av det naturlege og menneskepåverka landskapet inklusiv byar og tettstader. Temaet omfattar følgjande deltema:

- Friluftslivsområde
- Uteareal i byar og tettstader som er allment tilgjengelege (i heile eller deler av døgnet).
- Sambandslinjer for mjuke trafikantar
- Nett for tursykling
- Sykling på offentleg vegnett

I Stortingsmelding nr.18 (2015-2016) Friluftsliv er det tilrådd at det vert lagt til rette for at det er mindre enn 500 meter frå den enkelte bustad til nærmaste allment tilgjengelege grøntområde / friområde eller samanhengande sti/ turvegnett.

1.3 Metode for kartlegging

Statens vegvesen sin rettleiar *Håndbok V712 Konsekvensanalyser* vert lagt til grunn for skildring av tema, men metoden er noko forenkla og tilpassa storleiken på området. Det er valt å ikkje nytte Miljødirektoratet sin vegleiar *M98 Kartlegging av friluftsområder*, då område er lite og inneheld få område for friluftsliv. Tidlegare registreringar av område friluftsliv i kommunen er nytta som grunnlagsdata.

Rettleiaren V712 viser til eit sett med registreringskategoriar for kartlegging av tema innan friluftsliv / by- og bygdelig, jf. fig. 1. I denne rapporten har ein trekt fram tema og delområde som er mest relevant for området, og slått saman enkelte kategoriar.

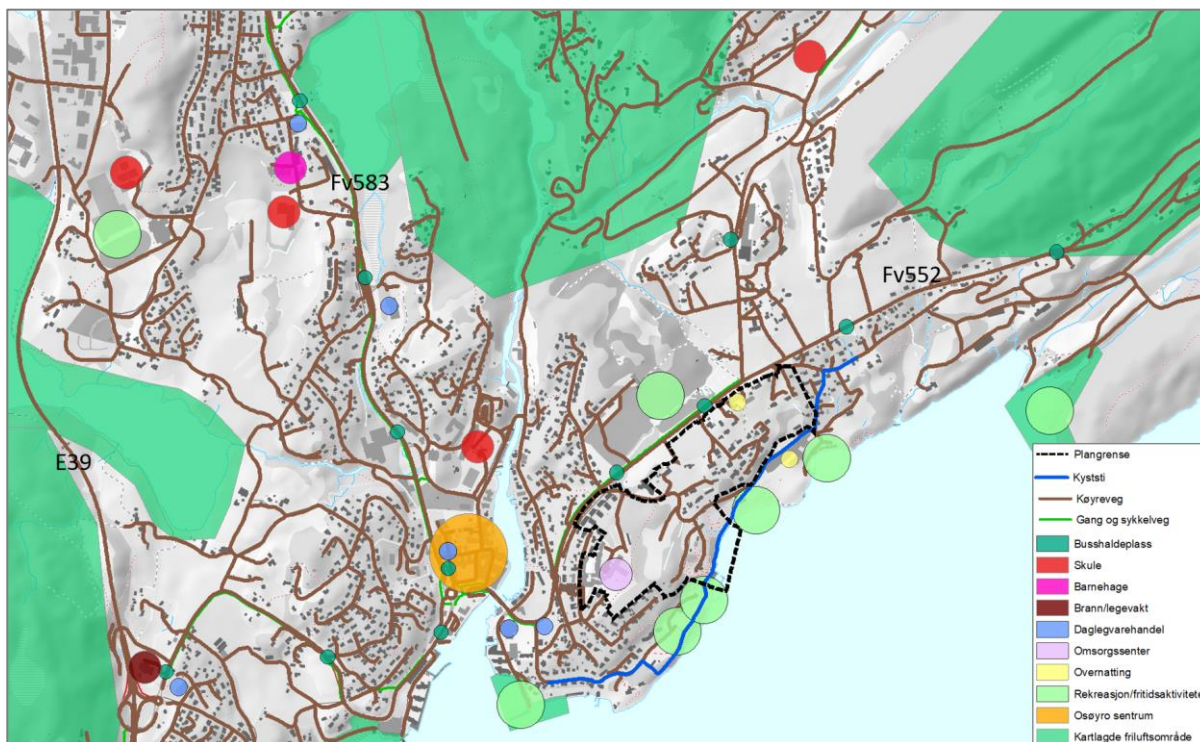
¹ SVV: Håndbok V712 Konsekvensanalyser

Registreringskategori Forbindelseslinjer/ soner	Forklaring
Ferdelsforbindelser	Sammenhengende forbindelseslinjer som brukes av gående og syklende (stier, løyper, gangveger og lignende).
Blå/grønne korridorer	Sammenhengende vegetasjonspregede forbindelsessoner som brukes av gående og syklende, samt ferdsel til vanns. Kategorien sammenfaller i stor grad med Grønkorridor i Miljødirektoratets veileder M98.
Sykelruter	Sykelruter som er en del av det offisielle vegnettet. NB! Denne kategorien benyttes bare dersom sykling ikke behandles som prissatt konsekvens. Må avklares i hvert enkelt prosjekt.
Geografiske områder	
Turområder	Fjell-, skog- og heiområder egnet for lengre turer til fots og på ski, jakt og fiske. Inkluderer også områder med tilrettelegging (merkede løyper, stier og overnattingssteder).
Utfartsområde	Store og små dagstuoer utenfor byer og tettsteder som innbyr til spesielle enkeltaktiviteter.
Nærturterreng	Allment tilgjengelige skogsområder på mer enn 200 daa, i gangavstand fra boligområder, skoler eller barnehager. Områdene er vanligvis naturlig avgrenset av veger, bebyggelse eller dyrka mark.
Marka/bymark	Sammenhengende utfartsområder som ofte grenser til byer og tettsteder, med direkte adkomst derfra.
Urbane uteområder	Opparbeidete områder som brukes til opphold og rekreasjon, eksempelvis gater, torg, allmenninger og promenader.
Leke- og rekreasjonsområder	Leke-/ballplasser, nærmiljøanlegg, hundremeterskog, badestrender, offentlig sikrede områder, parker o.l., mindre enn 200 daa. Ligger i bebygd sone, maks. 200 m fra boliger.
Strandsone med tilhørende sjø og vassdrag	Områder langs kyst, innsjøer og vassdrag med mulighet for allment friluftsliv. Områder på sjøen og øyer, strandsoner eller skjærgård.
Jordbrukslandskap som brukes til friluftsliv	Områder i jordbrukslandskapet med betydning for friluftsliv, med fri ferdsel til fots på frossen eller snølagt mark.
Andre rekreasjons- og friluftslivsområder	Områder om ikke lar seg plassere innenfor øvrige kategorier. Områdets egenskaper må beskrives. Kategorien brukes unntaksvis.

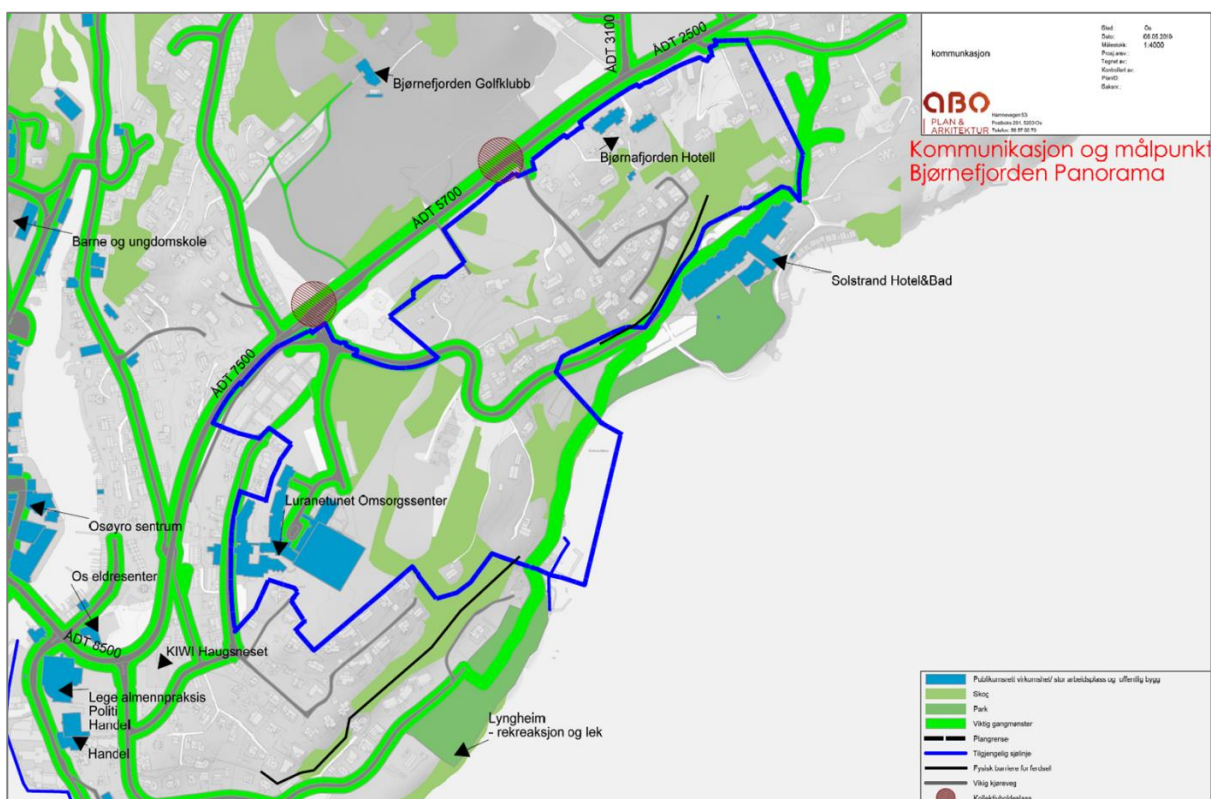
Figur 1 Registreringskategorier for Friluftsliv / bygdsliv

2.2 Ferdsselsamband, gangmønster og målpunkt

Dei fleste målpunkt for bebuarane i planområdet ligg på Osøyro. Køyrevegane inne i området er blindveggar, og det er få interne vegsamband, utanom kyststien langs stranda. Gangveg / stikkveg mellom Bjørnefjorden Gjestetun og Haugebrotet gir intern gangveg-kommunikasjon mellom øvre og mellomste nivå i planområdet. Det er elles få interne gangveggar og samband internt området, og gåande må nytta fv.522 og Solstrandvegen (køyrevegane) som samband mellom øvre og nedre nivå av området og mot kyststien.



Figur 3 Kart som viser kommunikasjon og målpunkt utanfor planområdet.



Figur 4 Kommunikasjon og målpunkt

2.2.1 Kartlegging av tråkk

Det er gjort registreringar av barnetråkk i tidelgare Os kommune, men det har ingen registreringar innanfor planområdet. Figur under viser at ferdsel skjer langs hovudvegen og langs etablerte bustadvegar.



Figur 5 Kart over barnetråkk (ikkje bearbeida) viser strekningar som vert nytta av born (Kjelde: Os kommune).

Det er ikkje gjort registreringar av gangmønster og målpunkt for aktivitetar for eldre. Det er likevel grunn til å tru at kyststien vert nytta av eldre. Eldre som har tilhald eller er på besøk på Lurane eldersenter vil truleg ha nærområdet for turgåing. Området er lite tilrettelagt for turgåing, men det går ein grusa sti frå parkeringsplassen på Lurane nord til Solstrandvegen. Midlertidig anleggsveg som viser på flyfoto er tilbakeført til grasmark. Vidare er parkområdet på Moldegaard eit attraktivt område for vandring.



Figur 6 Kartet viser turvegen langs stranda frå Osøyro til badeplass og friområde i Smievågen og Moldaneset. Vegen gir og tilgang vestover til Mobergstranda friluftsområde. (Kjelde: Bergen og omland friluftsråd)

2.2.2 Turveg /kyststi

Kyststien er eit viktig anlegg som bidrar til friluftsliv for Osøyro og bebuarar innanfor planområdet. Idrettsplanen² fastset at tilgjengelege turstiar kan betraktast som eit av dei viktigaste lågterskeltilbod som fremjar fysisk aktivitet. Turstien går hovudsakleg i flatt lende, men har nokre parti som er for bratt i høve til krav universell utforming. Dersom ein skal tilfredsstilla krav til stigning må traseen leggjast noko om, noko som krev meir areal.



Figur 7 Kyststien sør for Solstrand hotell

2.3 Friluftsområde i nærområdet (turområde, utfartsområde og nærturterreng og marka)

Figur 2 syner friluftsområde nær Osøyro og planområdet. Næraste friluftsområda er Osmarka langs Oselva og turområdet Borgafjell – Møsnuken - Rødsfjell nord for planområdet, som begge er karakterisert som lokalt svært viktige friluftsområde (jf. naturbase). Nær sjøen i aust er utfartsområdet Smievågen, og lenger inne området Bøe-Rød som er karakterisert som 'nærturterreng' og verdsett som lokalt viktig friluftsområde. Møsnuken – Borgafjellet er også registrert som regionalt viktig friluftsområde³. Alle desse ligg litt meir enn 500m frå plangrensa (fv.552). Like nord for fv.552 ligg golfbana, som er eit attraktivt rekreasjonsområde nær planområdet. Tilgjenge til desse områda er viktig for bebuarane i og omkring planområdet. Tilgjenge til turområda i nord går via hovudvegen, medan ein kan nå turområde i aust via kyststien som tangerer planområde i sør.

2.4 Uteområde/ leike- og rekreasjonsområde

Det er opparbeida ein offentleg tilgjengeleg leikeplass på Haugsbrotet innanfor planområdet. I tillegg er det etablert offentleg tilgjengeleg rekreasjon- og leikeplass sør for planområdet (Lyngheim/Haugsnaset), om lag 160m frå plangrensa. Områda kring Haugsnaset er regulert til friområde/friluftsområde i gjeldande reguleringsplanar. Elles er det ingen spesifikt avsette nærmiljøanlegg innanfor planområdet. Ope tilgang til sjø og strandsona er langs kyststien og felles gangveg til nausta i Lyssandfjæra. Lyssandfjæra er eit ope område for bading og rekreasjon, medan stiane og stranda framfor Solstrand hotell er av meir privat karakter (gjestar). Like sør for planområdet, nord for Lyngheim, er det ein offentleg tilgjengeleg molo som er ein del av Lyngheim. Det er offentlege badeplassar i Mobergsvika (vest for Osøyro) og Smievågen på Bjåneset (aust for planområdet) som ligg innanfor sykkel-/gangavstand til planområdet (ca. 2km).

Skogsområda gir moglegheiter til bruk som naturleikeplassar, men det er få spor som viser aktivitet i desse områda. Elles er det fleire private anlegg innanfor planområdet: 1. privat tennisbane i Døsvigparken, 2. uteområde/hageområde ved Bjørnafjorden gjestetun, 3. grusbane i området ovanfor Solstrand som har vore nytta til tennisbane. Ein kjenner ikkje til korleis denne blir nytta i dag. 4. Sansehagen ved Lurane omsorgssenter

² [Sjå idrettsplanen](#)

³ Fylkesm. I Hordaland / HFK (2008): Område for friluftsliv. Kartlegging og verdsetjing av regionalt viktige område i Hordaland

er eit viktig anlegg for friluftsliv for bebuarane der, men dette området er ikkje tilgjengeleg for andre, og er begrensa i areal.



Figur 8. Venstre: Leikeplass sør for planområdet. Høgre: Privat tennisbane.



Figur 9. Delområde for uteområde/ leike- og rekreasjonsområde, samt gangveggar innanfor og nær planområdet.

2.5 Strandsone/kystsone

Planområdet berører strandsona, og sjø og strandlinje er viktig del av friluftsliv og daglegliv i bygda / området. Plan-området grensar til område med naust som framleis er i aktiv bruk. I Lyssandfjæra er det 13 naustbygg, og det er i tillegg privat område for kai og naust ved Tausaskjeret sør for området. Tilgang til desse områda er viktig for friluftsliv og bygdeliv i området.



Figur 10 Naust i Lyssandfjæra

SSB har utarbeidd kart som viser potensielt tilgjengeleg strandsone – sjå figur under. Kartet tek ikkje omsyn til eigarforhold eller grad av privatisering, berre avstand frå bygg. Areal som ligg 50 meter eller nærare frå bygg (unntatt naust eller sjøhus) er ikkje rekna som tilgjengeleg areal. Ulik farge på areala avspeglar ulik hellingsgrad. Dei mørkaste felta indikerer at strandlina er bratt og såleis lite tilgjengeleg. I praksis er eit større areal enn det som er vist på kartet tilgjengeleg, ettersom kyststien, som er allment tilgjengeleg, opnar for tilgjenge til strandline som ligg nærare enn 50m frå bygg. Det er likevel eit hinder for allment friluftsliv at deler av strandsona er privat, dette gjeld m.a. området mellom Solstrand hotell og sjøen.



Figur 11 Potensielt tilgjengeleg strandsone iflg. kart.ssb.no

3 Vurdering og tilråding

I planprogrammet for ny idrettsplan⁴ er det eit delmål:

Tilrettelegging for at heile befolkninga kan driva med ein eller anna form for friluftsliv eit viktig område å arbeida vidare med, og som viktige tiltak for friluftsliv er nemnt m.a.:

- *Tilgjengelege turstiar kan betraktast som eit av dei viktigaste lågterskeltilbod som fremjar fysisk aktivitet.*

⁴ Os kommune: Kommunedelplan for fysisk aktivitet, idrett og friluftsliv 2013-2020

- Fokus på sikring av areal til friluftsliv og allmenn ferdsel i strandsona og utmark

Vidare er det slått fast at universell utforming og folkehelsearbeid vert retningsgjevande inn mot arbeidet for tilrettelegging for fysisk aktivitet. Innanfor planområdet må difor tilrettelegging i høve til universell utforming vurderast som ein del av planarbeidet.

Verdivurdering

Gangsamband

Det viktigaste anlegget for friluftsliv innanfor planområdet er kyststien som går langs stranda. Vegen er grusa og tilrettelagt med breidde tilpassa gåande og brukarar av rullestol/vogn. Den tilfredsstillar ikkje krav til universell utforming når det gjeld stigning og orienterbarhet på heile strekningen, men innanfor planområdet har gangvegen tilfredsstillande standard. Kyststien er vurdert til å ha stor verdi. Vidare har eksisterande gangsamband langs offentlege køyreveggar ein stor verdi i området.

Det fleire gangsamband, opparbeida eller dels opparbeida, som er felles for fleire eigedomar i området. Dei fleste har utgangspunkt i gangvegane langs offentlege vegar og fungerer som interne snarveggar mellom og til ulike område. Desse felles gangvegane er vurdert til å ha middels verdi ut frå at dei server og vert nytta av fleire brukargrupper.

I parkområda ved Solstrand og sjøområda sørover er det er det ein del stiar som i stor grad er privatiserte. Desse i hovudsak nytta av grunneigarar og besøkande på hotellet. Desse stiane er vurdert til å ha ubetydeleg verdi.

Tilgjenge til friluftsområde og uteområde/leik- og rekreasjon

Det er ingen opparbeida ålmenn tilgjengelege friluftsområde innanfor planområdet. Private anlegg er gitt verdi ubetydeleg, og naturområde noko verdi ut frå at det er få spor av at områda vert nytta i dag men at dei har kvalitetar som potensielt er attraktivt for nokre grupper. Eksisterande leikeplass på Haugsbrotet er gitt verdi middels. Område utanfor planområdet er også verdivurdert ut frå brukarfrekvens og tilgjenglegheit for ålmenta. Lyngheim/Haugsnese er vurdert til å ha stor verdi, badeplass nord for Lyngheim og strandområdet ved nausta i Lyssandfjæra er vurdert til å ha middels verdi og strandområde ved Solstrand er vurdert til å ha noko verdi.



Figur 12. Verdikart.

Tilrådingar

Intern kommunikasjon

Figur 3 og 4 viser kommunikasjon og målpunkt i og utanfor området. Det er ein mangel i området at det ikkje er internt samband mellom dei ulike delområde i nord (Haugsbrotet og Bjørnefjorden hotell) og sør (Lurane) utan via fv.522. Eit internt gangvegsamband vil gi betre kommunikasjon mellom dei ulike delområda internt i området og areal utanfor som t.d. nytt skuleområde. Det vil også kunne betra tilgjenge til sjøen og kyststien for alle i området.

Ein utvida og tilrettelagt tilgang i området vil også kunne knyte saman andre verdiar i området, som kulturminne og utsiktspunkt. Samla sett vil dette kunne medverka positivt for friluftsliv og folkehelse.

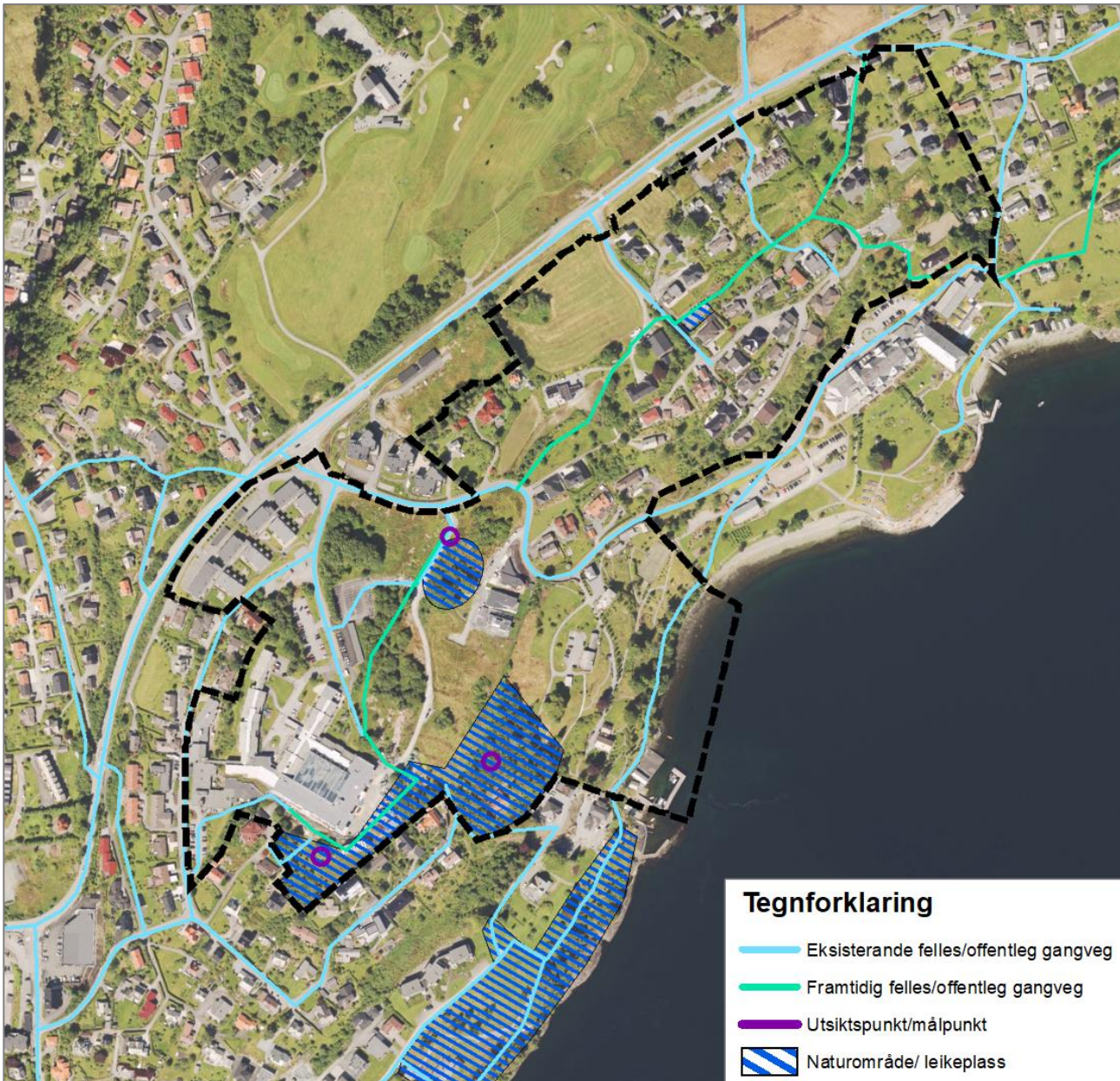
Nye friområde /friluftsområde

Kartet under viser potensielt rekreasjonsareal definert av SSB. Dette viser hovudsakleg ubygde areal som ikkje er ein del av dyrka mark eller bustadeigedom, og samsvarar ikkje nødvendigvis med dei vurderingar ein gjer om området sitt potensiale for friluftsliv/rekreasjon når ein ser funksjonaliteten av området totalt. Det gir likevel ein peikepinn om kvar det er 'ledig' areal. Område 1 og 2 er aktuelle både som utbyggingsområde og som rekreasjonsområde. Det meste av område 2 er for bratt til å nyttast til opphald og rekreasjon. Store deler av område 3 er i dag eit innmarksområde, der jordlova sine restriksjonar for bruk er aktuell. Deler av skogsområdet i område 3, har slik det framstår potensiale som naturleikeplass. Område 4 inngår i parkområdet langs kyststien og er i dag del av eit offentleg/privat rekreasjonsområde. Dei andre områda ligg utanfor planområdet.



Figur 13. Potensielt rekreasjonsareal (2016) iflg. SSB

Figur under viser område som er vurdert som særleg verdfulle for friluftsliv og bygdelig i området. Kartet viser naturområde som kan vera aktuelle å avsetja til friluftsliv. Storleik og utforming av desse er ikkje vurdert i detalj. Kyststien er det viktigaste anlegget for friluftsliv i området og må vidareførast og takast omsyn til i vidare planarbeid. Kartet viser også interessante utsikts-/målpunkt som enten har verdi i høve til kulturminne og kulturmiljø eller er moglege utsiktspunkt. Dersom desse områda kan knytast saman med nye interne gangsamband, kan området få ein betre tilgang på område for rekreasjon og friluftsliv.



Figur 14. Forslag til tiltak for friluftsliv.

Andre tiltak som kan vera aktuelle er:

- Etablere møtepunkt/utsiktsområde med fleire verdiar, t.d. kulturminne, naturmangfald og landskap
- Etablere offentlege gangsamband gjennom området i frå vest til aust, og til sjøområda, samt interne snarveggar mellom utbyggsområda og frå fv502 til kyststien
- Grøntområde har ein verdi i seg sjølv som grønne lungar for naturleg leik eller opplevingar. Ein bør vurdere å nytte grøntområda til naturleikeplassar og/eller område med gangveggar/snarveggar mellom utbyggingsområde.
- Eksisterande privat tennisbane og grusbane har potensiale som friluftslivanlegg for bebuarane i området.
- Ved ei utbygging av området må det sikrast at tilgjenge til strandline, kyststi og tilgrensande friluftsområde vert oppretthalde eller utbeta, gjennom tilfresstillande gang-/sykkelveg eller turvegnett.