



OVERORDNA BEREDSKAPSPLAN
FOR
BJØRNAFJORDEN KOMMUNE
– ADMINISTRATIV DEL
(kommunenr. 4624)

Vedtatt i Bjørnafjorden kommunestyre 17.12.2019 – sak 35/2019

Vs. 02: Vedtatt i k-styret 23.11.2020 – sak 179/2020

Vs. 05: Sist oppdatert 14.4.2026

Innholdsliste

1. Om arbeidet med samfunnssikkerheit og beredskap i Bjørnafjorden kommune	3
1.1. Mål for arbeidet med samfunnssikkerheit og beredskap (SSB)	4
1.2. Definisjonar og forkortingar	5
1.3. Formålet med overordna beredskapsplan for Bjørnafjorden kommune	6
2. Kva skal Bjørnafjorden kommune kunna handtera?	7
2.1. Kva kan skje? Vurdering av risiko og sårbarheit	7
2.2. Kva krav stiller lovverket til beredskap i Bjørnafjorden kommune?	9
2.3. Kva oppgåver skal kommunen løysa i ein beredskapssituasjon?	12
3. Krisefullmakt	14
4. Organisering av arbeidet med samfunnssikkerheit og beredskap i Bjørnafjorden kommune	15
4.1. Prinsipp: Dei nasjonale beredskapsprinsippa	15
4.2. Praksis: Organisering av beredskapsarbeidet i Bjørnafjorden kommune	16
5. Plan for organisering av kommunal kriseleieiing – KKL	21
5.1. Organisering av KKL – roller og ansvarsfordeling	21
5.2. Kva oppgåver har KKL ansvar for?	22
5.3. Støttefunksjonar til KKL	23
5.4. Kompetansepåfyll – faste KKL-møte	24
5.5. Krav til dei som har ei rolle i krisehandteringsorganisasjonen	24
5.6. Møtelokale, tekniske ressursar og andre hjelpemiddel	25
6. Slik handterer vi uønskete hendingar og kriser	27
6.1. Prinsipp, prioriteringar og metode	27
6.2. Varsling og mobilisering	29
6.3. Gjennomføring av førstemøte og statusmøte – proaktiv metode	29
6.4. Rollebasert arbeid mellom møta	29
6.5. Normalisering etter at hendinga er over	30
7. Beredskapsplanverk for Bjørnafjorden kommune	31
7.1. Overordna beredskapsplan – administrativ del	31
7.2. Overordna beredskapsplan – operativ plan for KKL	31
7.3. Temaspesifikke beredskapsplanar	32
7.4. Krisekommunikasjonsplan	33
7.5. Evakueringsplan	34
8. Læring og systematisk forbetring	35
8.1. Opplæring	35
8.2. Øvingar	36
8.3. Evaluering	36
8.4. Oppdatering/revisjon	36
9. Oversiktsliste delplanar og vedlegg	37

1. OM ARBEIDET MED SAMFUNNSSIKKERHEIT OG BEREDSKAP I BJØRNAFJORDEN KOMMUNE

Kommunen sitt ansvar for samfunnssikkerheit og beredskap er lovpålagt. [Lov om kommunal beredskapsplikt, sivile beskyttelsestiltak og Sivilforsvaret](#) (sivilbeskyttelsesloven) slår fast at kommunen skal utarbeida:

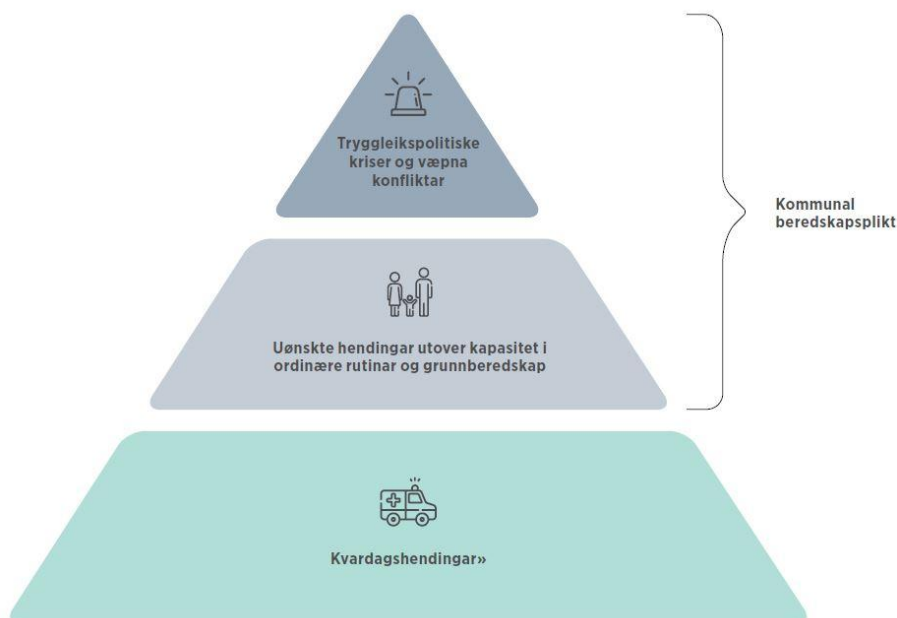
- heilskapleg risiko- og sårbarheitsanalyse (ROS-analyse) (§ 14)
- beredskapsplan med utgangspunkt i ROS-analysen (§ 15)

[Forskrift om kommunal beredskapsplikt](#) utdjupar dette og pålegg kommunane ei generell beredskapsplikt som er sektorovergripande.

Kommunane utgjør fundamentet i den nasjonale beredskapen. Det som skjer i Noreg, skjer i ein eller annan kommune – eller berører/rammar kommunane. Sjølv om den aktuelle uønskte hendinga kan skuldast private eller andre offentlege instansar, og sjølv om det i ein del av tilfella i hovudsak er private eller andre offentlege instansar som har hovudansvaret for ein operasjon, kan kommunen likevel bli involvert i sterk grad. Bjørnafjorden kommune har ansvar for å vareta folk sitt behov for sikkerheit og tryggleik og oppretthalda viktige kommunale samfunnsfunksjonar.

Dei fleste tiltaka for å verna folk og samfunn må og bør setjast i verk lokalt. Dei kommunale organa har lokalkunnskap, står nærast innbyggjarane sine, og er stort sett alt i nærleiken av hendinga med sine ressursar – folk, utstyr, bygningar, anlegg.

Det viktigaste ved ei uønskt hending og i ein krisesituasjon er alltid å vareta liv og helse. Innan alt beredskapsarbeid skal vi difor prioritera menneske før miljø og materielle verdiar.



Dei tre beredskapsnivåa vi må handtera i kommunane, i samsvar med lov og forskrift, er 1. såkalla kvardagshendingar (grunnberedskapen = robuste kommunale tenester, førebyggjande aktivitetar, nød- og redningstenesta), 2. uønskte hendingar som går utover kapasiteten i grunnberedskapen og ordinære rutinar, og 3. tryggleikspolitiske kriser og væpna konflikhtar.

Den kommunale beredskapsplikta omfattar dei to øvste nivåa – der den samla kommunale kapasiteten blir utfordra og grunnleggjande samfunnsverdiar trua. Det øvste nivået gjeld kommunen som del av totalforsvaret: Også då skal vi sørja for at samfunnet fungerer. Vi må vera førebudde både på å kunna oppretthalda og leggja om tenester, og å måtta løysa nye oppgåver i tillegg, i tryggleikspolitiske kriser og væpna konflikhtar (III.: DSB, kjelde: Rettleiar i heilskapleg ROS – DSB 2022).

1.1. Mål for arbeidet med samfunnssikkerheit og beredskap (SSB)

Vårt overordna mål for arbeidet med samfunnssikkerheit og beredskap er at

**Bjørnafjorden kommune skal vera ein trygg og robust kommune
å bu, arbeida og opphalda seg i.**

SSB-delmål:

- Vi skal arbeida kunnskapsbasert, heilskapleg og systematisk med SSB
- Vi skal ha ei oppdatert oversikt over kva som kan trua oss og kva som må til for å beskytta oss
- Vi skal tenkja langsiktig og førebyggjande
- Vi skal ha ein førebudd beredskapsorganisasjon og eit oppdatert beredskapsplanverk
- Vi skal ha forsvarleg dimensjonerte krisehandteringsaktørar
- Kommunen skal utøva samordningsrolla si og leggja til rette for godt samarbeid mellom SSB-aktørane i Bjørnafjorden
- Vi skal fremja eigenberedskap og gi innbyggerane informasjon og råd om dette.

For å skapa trygge rammer for folk – innbyggerar og besøkande – skal vi gjera følgjande:

1) AVDEKKA RISIKO, SÅRBARHEIT OG GJENSIDIG AVHENGIGHEIT på tvers av sektorar.

- Vi skal ha ein oppdatert overordna ROS-analyse som til ei kvar tid gir oss oversyn over risikofaktorane i Bjørnafjorden kommune.

2) UNNGÅ RISIKO OG SÅRBARHEIT, der det er mogleg.

- Samfunnssikkerheit og beredskap (SSB) skal prega det daglege arbeidet i Bjørnafjorden kommune på ein slik måte at vi både i planarbeid og drift tar omsyn til samfunnssikkerheitsmessige utfordringar i lokalsamfunnet.
- SSB-arbeidet skal organiserast slik at det er tufta på
 - god lokalkunnskap
 - samordna ressursar
 - godt tilgjenge
 - sterke fagmiljø
- Vi skal forankra arbeidet med samfunnssikkerheit og beredskap politisk.

3) REDUSERA RISIKO OG SÅRBARHEIT gjennom førebyggjande og skadeavgrensande tiltak.

- Vi skal satsa på førebygging og setja i verk risikoreduserande tiltak
 - for å hindra og minska konsekvensane av flaum, skred og overvatn
 - for å unngå tap og skadar som følgje av forventade klimaendringar
 - for å levera godt og trygt drikkevatn og ha ei sikker vassforsyning
 - for å ha sikker straumforsyning og stabile breiband-, fiber- og mobilnett
 - for trygg trafikk, særleg for mjuke trafikantar
- Bjørnafjorden kommune skal vera ein samordnar og pådrivar overfor andre samfunnsaktørar på dette området.

4) HANDTERA RESTRISIKO MED BEREDSKAP

- Vi skal ha ein oppdatert beredskapsplan som byggjer på dei risikofaktorane som den overordna ROS-analysen vår peikar på.

- Vi skal handtera uønskete hendingar og kriser på ein slik måte at vi minskar omfang og konsekvensar.
- Arbeidet med samfunnssikkerheit og beredskap skal vera erfarings- og kunnskapsbasert.
- Vi skal sikra tilstrekkeleg kompetanse på alle nivå i kriseberedskapen gjennom nødvendig opplæring og informasjon, oppdatert planverk og regelmessige øvingar.

Desse måla er forankra i samfunnsdelen av kommuneplanen for Bjørnafjorden kommune 2023-2035, og i beredskapslovverket og nasjonale føringar for planarbeid i kommunane.

1.2. Definisjonar og forkortingar

Definisjonane er henta frå Sivilbeskyttelsesloven, «Veileder til forskrift om kommunal beredskapsplikt» (DSB 2018/2021) og «Veileder til helhetlig risiko- og sårbarhetsanalyse i kommunen» (DSB 2014/2022).

Uønskete hendingar: Hendingar som avvik frå det normale, og som har medført eller kan medføre tap av liv eller skade på helse, miljø og materielle verdiar.

Krise: Ei hending som har potensial til å trua viktige verdiar og svekka ein organisasjon si evne til å utføra viktige funksjonar.

Kritiske samfunnsfunksjonar: Oppgåver som samfunnet må oppretthalda for å vareta sikkerheit og tryggleik for befolkninga og dekkja dei grunnleggjande behova deira. Det kan t.d. vera mat, drikke, varme og helsetenester.

Sårbarheit: Eit uttrykk for kva evne eit system har til å stå imot ei hending, til å tola ei hending dersom ho oppstår, og til å gå tilbake til normal drift etter ei uønskt hending. System kan vera både tekniske delsystem som infrastruktur, og større organisatoriske system som ein kommune (NOU 2000:24).

Risiko: Ei vurdering av om ei hending *kan* skje, kva konsekvensane *kan* bli og *usikkerheit* knytt til dette.

Samfunnssikkerheit: Den evna samfunnet har til å verna seg mot og handtera hendingar som truar grunnleggjande verdiar og funksjonar og set liv og helse i fare. Slike hendingar kan vera utløyste av naturen, vera eit utslag av tekniske eller menneskelege feil eller av bevisste handlingar (Meld. St. 5 (2020-2021) Samfunnssikkerhet i en usikker verden).

Beredskap: Planlegging og førebuing av tiltak for å avgrensa eller handtera kriser eller andre uønskete hendingar på best mogleg måte.

Sjekklistar: Vi nyttar omgrepet sjekklistar for lister med oversikt over handlingar og tiltak som beredskapsorganisasjonen skal vurdere å gjennomføra når dei handterer ei uønskt hending. Det erstattar omgrep som tiltakskort og aksjonskort.

Rollebeskriving: Vi nyttar omgrepet rollebeskriving for lister med oversikt over ansvar, fullmakter og arbeidsoppgåver m.m. for dei ulike rollane i beredskapsorganisasjonen. Det erstattar omgrepet funksjonskort.

Kommunal kriseleiing – KKL: Den overordna krise-/beredskapsleiinga i Bjørnafjorden kommune.

Lokal beredskapsleiing: Beredskapsleiinga på kvar enkelt eining/tenestestad.

Forkortingar:

DSB = Direktoratet for samfunnssikkerhet og beredskap

KKL = kommunal kriseleiing

SSB = samfunnssikkerheit og beredskap

EPS = evakuerte- og pårørandesenter

RAYVN = digitalt krisestøtteverktøy som alle kommunar skal bruka (jf. DSB-avtale)

1.3. Formålet med overordna beredskapsplan for Bjørnafjorden kommune

Den overordna beredskapsplanen for Bjørnafjorden kommune skal sikra at vi er budde på å handtera uønskte hendingar og krisesituasjonar raskt og effektivt, og slik kan minska omfang og konsekvensar.

Planen skal sikra klare strukturar og ansvarsforhold i beredskapsarbeidet, og sørga for felles forståing av kva som må gjerast og korleis. Overordna beredskapsplan inkl. sjekklister (operativ del) skal sikra at alle som har ei rolle i handteringa av beredskaps- og krisesituasjonar, er kjende med ansvaret, oppgåvene og fullmaktene dei har.

Sjekklistene gjeld rollebeskrivingar, generelle tiltak og hendingsspesifikke tiltak. Dei skal vera å finna digitalt i krisestøtteverktøyet RAYVN og i kvalitetssystemet, og i papirform i beredskapspermar.

2. KVA SKAL BJØRNAFJORDEN KOMMUNE KUNNA HANDTERA?

2.1. Kva kan skje? Vurdering av risiko og sårbarheit

Overordna beredskapsplan for Bjørnafjorden kommune byggjer på KommuneROS 2024 Bjørnafjorden og dei overordna risiko- og sårbarheitsanalysane for tidlegare Fusa (2015) og Os (2017) kommunar. Den nye ROS-analysen for Bjørnafjorden er utarbeidd i samsvar med den oppdaterte rettleiaren til DSB frå 2022 «Rettleiar til heilskapleg risiko- og sårbarheitsanalyse i kommunen».

2.1.1 Samfunnsverdiar og kritiske samfunnsfunksjonar

Kva vil det seia å vareta sikkerheit og tryggleik for befolkninga? DSB har vald å dela dette inn i fire samfunnsverdiar som kommunane skal passa på og beskytta mot ulike typar konsekvensar. Bjørnafjorden kommune skal ta vare på og beskytta:

1. **liv og helse** – mot konsekvensar som dødsfall, skadar og sjukdom
2. **stabilitet i samfunnet** – mot konsekvensar som manglande dekning av grunnleggjande behov og forstyrningar i dagleglivet. Vi har vald å leggja til ein tredje konsekvenstype: sosial uro – pga. psykologiske og/eller sosiale reaksjonar (som frykt/redsele, sinne, misnøye med styresmakter, protestar og aksjonar)
3. **naturmiljø og kulturmiljø** – mot konsekvensar som langtidsskadar og øydelegging
4. **materielle verdiar** – mot konsekvensar som direkte og indirekte økonomiske tap

Bjørnafjorden kommune skal sikra at dei grunnleggjande behova til befolkninga – dvs. både innbyggjarane og andre som oppheld seg i Bjørnafjorden på eit gitt hendingstidspunkt – blir dekkja. Dei grunnleggjande behova er slikt vi ikkje kan greia oss utan i sju døgn eller kortare utan at det truar sikkerheita og/eller tryggleiken vår. DSB har definert 13 slike kritiske samfunnsfunksjonar og samfunnsstenester, som ligg til grunn for å vurdera sårbarheita vår. Som kommune skal vi, saman med andre samfunnsaktørar, passa på at desse 13 kritiske tenestene og funksjonane er sikra (DSB 2022):

1. forsyning av mat, varme og medisinar
2. evne til å ta imot evakuerte
3. energiforsyning
4. forsyning av drivstoff
5. tilgang til elektronisk kommunikasjon og IKT
6. drikkevassforsyning og avløpshandtering
7. oppfølging av særleg sårbare grupper (t.d. barn, menneske med nedsett funksjonsevne, framandspråklege, personar utan særleg nettverk, tilreisande)
8. framkomst og transport (for personar og gods/varer)
9. nødvendige helse- og omsorgstenester
10. kritiske velferdstenester
11. nød- og redningsteneste
12. styringsevne og kommunal kriseleiing
13. krisekommunikasjon

Dei fleste av dei potensielle uønskte hendingane som kan skje i Bjørnafjorden kommune berører fleire av dei kritiske samfunnsfunksjonane våre. Det stiller krav til kommunen om både førebygging, oppfølging og krisehandtering. Det krev innsats av både nød- og redningsteneste og kommunal kriseleiing.

2.1.2 KommuneROS Bjørnafjorden 2024

Då vi samkøyrde dei to overordna ROS-analysane frå Fusa og Os ved kommunesamanslåinga i 2020, identifiserte vi til saman 58 potensielle uønskte hendingar som kan ramma samfunnet vårt i Bjørnafjorden. Grovt sett kan vi seia at alt kan skje i Bjørnafjorden kommune – bortsett frå ei jernbaneulukke. Men våre innbyggjarar kan likevel bli ramma også av det, når dei er ute på reise.

Den nye samla ROS-oversikta for Bjørnafjorden kommune omfattar 18 scenario.

Nr.	KommuneROS Bjørnafjorden 2024-scenarior
1	Stor og alvorleg pandemi
2	Jordskjelv
3	Ekstremvær
4	Ekstrem tørke med lynnedslag
5	Kvikkleireskred
6	Atomhending med radioaktivt nedfall
7	Brann i tettbygd strom
8	Omfattande trafikkulukke i tunnel – tunnelbrann
9	Ferjebrann – med farleg gods om bord
10	Langvarig straumbrot
11	Drikkevassboren sjukdom
12	Eksplasjon ved gassanlegget på Halhjem (storulukkeverksemda vår)
13	Sabotasje knytt til drikkevassforsyninga
14	PLIVO-hending på skule
15	Terrorangrep på Osøyro under stort arrangement
16	Stort digitalt angrep på Bjørnafjorden kommune
17	Svekka grunnberedskap
18	Sikkerheitspolitisk konflikt – krig

Vi har denne gongen vald å samla potensielle uønskte hendingar i 16 samansette verste-fallsscenario, som synleggjer følgehendingar og har overføringsverdi til mindre hendingar. Dei høyrer alle til det midterste beredskapsnivået (jf. ill. på s. 3). I tillegg har vi to «spesial-scenario», som er henta frå det nedste (nr. 17) og det øvste nivået (nr. 18).

Vi har ikkje kategorisert scenarioa i hendingstypar, ettersom samansette scenario kan høyra heime i fleire kategoriar (som naturhendingar, svikt i kritisk infrastruktur, store ulukker/masseskadehendingar). Dei tilsikta hendingane er eit unntak: Dei er menneskeskapte handlingar, og det er nesten uråd å vurdere kor sannsynlege dei er på kommunenivå. Vi kan seia at dei kan skje, også i Bjørnafjorden, men ikkje gradera sannsyn.

2.1.3 Risiko og sårbarheit heng saman med lokale særtrekk i kommunen

Bjørnafjorden kommunen ligg på nordsida av Bjørnafjorden søraust for Bergen, og har eit areal på 519 km². Frå Bjørnafjorden skjer fleire fjordar seg inn mot nord og nordaust; størst

av desse er Fusafjorden, med Samnangerfjorden som indre del. Kommunen er delt i to av fjorden. På austsida ligg bygdene i tidlegare Fusa kommune, og på vestsida tidlegare Os kommune. Samnanger ligg mellom dei to delane av Bjørnafjorden kommune, som er sett saman av 20 bygder og krinsar.

Fysiske og naturgitte forhold (som kystområde og vassdrag, geologi, topografi/terrengforhold, marin grense og kvikkleire, skog, radon), samfunnsmessige forhold (som befolkning og demografi, sosiale forhold og sosial infrastruktur, folkehelse, kriminalitet, kommuneøkonomi og administrasjon, rekruttering og digitalisering); infrastruktur (som vegar, tunnelar, bruer og ferjestrekningar, straum- og vassforsyning, næringsverksemd og industri); kulturelle verdiar, natur og miljø; beredskapsorganisasjon og beredskapshistorikk fortel oss mykje om sårbarheiter og risiko i kommunen vår. Dette er skildra i kap. 3 i KommuneROS 2024 «Særtrekk ved Bjørnafjorden kommune». utfordringar framover, som klimaendringar, sikkerheitspolitisk situasjon og sivil beredskap i krig, og innbyggjarane sin eigenberedskap, er òg del av dette grunnleggande kapitlet.

Nesten alle scenarioa kan ramma både austsida (fusasida) og vestsida (ossida) av fjorden, som deler Bjørnafjorden kommune i to. På grunn av m.a. ulik geografi, topografi, demografi og infrastruktur i dei to delane av kommunane, kan same type hending få ulike konsekvensar og ulikt omfang, og dermed trenga ulik handtering. Størstedelen av arealet i Bjørnafjorden kommune – 73 %, 379 km² – ligg på austsida av fjorden, medan flesteparten – ca. 85 % – av dei vel 26.000 innbyggjarane bur på vestsida, som utgjer 27 % av arealet. I Bjørnafjorden kommune bur det 52 innbyggjarar pr. km² – men forskjellane er store: folketettleiken er 162 innb. pr. km² på vestsida og 10 på austsida.

På vestsida kan altså mange fleire bli ramma av ei uønskt hending innanfor eit relativt lite område, medan det på austsida er større avstandar og færre folk. Færre blir ramma, men avstandane skaper sårbarheit i forhold til responstid for nødetatane og utfordringar med å nå raskt ut til folk med hjelp. Austsida er òg meir utsett for ras og skred. Innbyggartal og areal blir avspegla i kva type uønskete hendingar som har ramma dei to tidlegare kommunane dei siste åra: grovt skissert er det hendingar som har med folk å gjera/kriminalhendingar på ossida og naturhendingar/ras, skred, flaum og hindra framkomst på fusasida.

2.2. Kva krav stiller lovverket til beredskap i Bjørnafjorden kommune?

2.2.1 Sivilbeskyttelseslova og forskrifta

Lov av 25. juni 2010 nr. 45 om kommunal beredskapsplikt, sivile beskyttelsestiltak og sivilforsvaret (sivilbeskyttelsesloven) og forskrift av 22. august 2011 nr. 894 om kommunal beredskapsplikt stiller krav til kommunane om generell og sektorovergripande beredskap.

Vi skal driva eit systematisk og heilskapleg samfunnssikkerheitsarbeid på tvers av sektorar i kommunen for å redusera risiko for tap av liv eller skade på helse, miljø og materielle verdiar. Plikta omfattar kommunen som myndigheit innanfor sitt geografiske område, som verksemd, og som pådrivar overfor andre aktørar. Vi skal ha langsiktige mål, strategiar og prioriteringar – på bakgrunn av ein heilskaplege ROS-analyse, og plan for oppfølging av den (lov § 14, forskrift §§ 1+3).

Den heilskaplege ROS-analysen skal behandlast politisk og oppdaterast minimum kvart 4. år. Den skal gi oversikt over risikofaktorar både i og utanfor kommunen, risikofaktorar med gjensidig påverknad, særlege utfordringar for samfunnsfunksjonar og infrastruktur, evne til å

oppretthalda verksemd i krise og gjenoppta normal verksemd, og behov for befolkningsvarsling og evakuering (lov § 14, forskrift §§ 6+2).

Vi skal ha ein overordna beredskapsplan som er tilpassa utfordringane i kommunen, blir oppdatert årleg og øvd jamleg. Den skal samordna og integrera dei andre beredskapsplanane i kommunen, og vera samordna med andre relevante offentlege og private krise- og beredskapsplanar (lov § 15, forskrift § 4). Overordna beredskapsplan skal som eit minimum innehalda:

- oversikt over kva tiltak kommunen har førebudd for å handtera uønskte hendingar
- plan for kriseleiing og kriseorganisering
- varslingslister
- ressursoversikt (eigne og andre sine), og nødvendige avtalar om hjelp under kriser
- evakueringsplan
- informasjonsplan

Lov og forskrift stiller òg krav til systematikk, opplæring og øvingar – minimum annakvart år – og til evaluering av hendingar (lov § 15, forskrift §§ 7-8).

SSB-arbeidet skal integrerast i kommunen sitt heilskaplege plan- og styringssystem, som er regulert av plan og bygningslova, frå kommunal planstrategi via kommuneplan (samfunnsdel og arealdel) til detaljplannivå. Det skal vera integrert i den daglege kommunale verksemda og omtalast i årsrapport og årsrekneskap (lova § 14, forskrifta §§ 3+9, kommunelova kap. 8).

2.2.2 Andre krav til kommunal beredskap i anna lovverk

Samanhengen mellom kommunal beredskapsplikt og andre faglege beredskapsplikter i kommunen kan framstillast som på illustrasjonen nedanfor (III.: DSB 2022). Alt dette utgjer til saman beredskapspliktene til kommunen.



Vassforsyning:

Kommunen som vassverkseigar har plikt til å utarbeida beredskapsplan for vassforsyninga for å sikra leveringstryggleiken til innbyggjarane også under ekstraordinære situasjonar. Planen skal byggja på ROS-analysar av vassforsyninga i kommunen. Kommunen skal sørga for reserve- og sikringstiltak for vassforsyninga og kommunale tekniske anlegg ([helseberedskapslova](#), [drikkevassforskrifta](#)).

Trygge skulemiljø:

Lovverket slår fast at alle elevar har rett til eit trygt og godt skulemiljø. Det blir stilt krav om at skulen skal arbeida kontinuerleg og systematisk for å fremja helse, miljøet og tryggleiken til

elevane. Vidare at skulane skal planleggjast, byggjast, tilretteleggjast og drivast slik at det blir tatt omsyn til m.a. tryggleik og helse ([opplæringslova](#)).

Akutt forureining:

Kommunane har **beredskapsplikt** til å sørge for nødvendig beredskap mot mindre tilfelle av akutt forureining som ikkje blir dekkja av lovpålagt privat beredskap, **aksjonsplikt** sjølv om situasjonen ikkje kjem inn under ramma for kommunal beredskap, og **bistandsplikt** til å stilla med personell og utstyr, også utanfor eige område. Forureiningsstyresmakta (Kystverket, Miljødirektoratet) har rett til å stilla krav til den kommunale beredskapen og påleggja kommunar samarbeid om beredskapen gjennom interkommunale utval mot akutt forureining (IUA) («[Forskrift om kommunens myndighet etter forurensningsloven](#)», [forureiningslova](#) og tilhøyrande forskrifter).

Helse- og sosialberedskap:

Kommunen skal vareta befolkninga, og bidra med omsorg og beskyttelse i akuttfasar. Kommunen har plikt til å ha ein førebudd beredskap for helse- og sosialtenestene sine, og til å yta nødvendig helsehjelp, helse- og omsorgstenester og sosiale tenester under krig og ved kriser og katastrofar i fredstid. Kommunane er pålagde å utarbeida beredskapsplanverk for helse- og sosialtenestene som kommunen er ansvarleg for ([helse- og omsorgstenestelova](#) § 5-2; [helseberedskapslova](#) og [forskrift om krav til beredskapsplanlegging og beredskapsarbeid mv.](#)).

Smittevern:

Fleire lover og forskrifter stiller krav til smittevernberedskap i kommunane, t.d. [smittevernlova](#), «[Forskrift om allmennfarlige smittsomme sykdommer](#)», [forskrift om tuberkulosekontroll](#), [helse- og omsorgstenestelova](#), [MSIS-forskrifta](#) (meldingssystem for smittsame sjukdommar) og [forskrift om nasjonalt vaksinasjonsprogram](#).

Brann og redning:

Brannvernlovverket stiller krav til beredskap mot brann, eksplosjon og ulukker med farlege stoff, og pålegg brannvesenet redningsoppgåver, brannførebyggande tiltak og tilsyn. Det er òg lovkrav til organisering og dimensjonering av brannvesen ([brann- og eksplosjonsvernlova](#), [brann- og redningsvesenforskrifta](#) og «[Forskrift om brannforebygging](#)»).

Kommunal planlegging:

Det er uttrykt klare forventningar om at all planlegging etter plan og bygningslova (PBL) skal fremja samfunnssikkerheit ved å førebygga risiko for tap av liv, skade på helse, miljø og viktig infrastruktur, materielle verdiar mv. ([PBL § 3-1h](#) + [sivilbeskyttelseslova](#) og [forskrifta](#)).

Straumforsyning:

På dette området er krava stilt til energiselskapa. Dei skal sikra at kraftforsyninga blir oppretthalden og at normal forsyning blir gjenoppretta på ein effektiv og sikker måte i og etter ekstraordinære situasjonar, for å redusera dei samfunnsmessige konsekvensane. Det krev god dialog mellom kommunen og energiselskapa om prioriterte sluttbrukarar («[Forskrift om sikkerhet og beredskap i kraftforsyningen](#)» (kraftberedskapsforskrifta) og [energilova](#)).

Strålevern og atomberedskap:

Lovverk på området stiller krav til den nasjonale atomberedskapen, som kommunen er ein del av ([strålevernlova](#) og [mandat for Kriseutvalget for atomberedskap](#) m.m.).

2.3. Kva oppgåver skal kommunen løysa i ein beredskapssituasjon?

2.3.1 Beredskapsfasar

Handteringa av ei uønskt hending eller ein krisesituasjon kan delast i tre beredskapsfasar:

1. varsling og mobilisering (innleiande fase – frå første melding kjem, KKL blir etablert og andre aktuelle aktørar blir varsla)
2. handtering og skadeavgrensing (operativ fase – der vi handterer hendinga med dei ressursar og tiltak vi kan bidra med, ut frå hendinga og spørsmål om hjelp frå andre aktørar)
3. demobilisering og normalisering – dvs. tilbake til normal drift etter hendinga. Den avsluttande fasen omfattar òg etterfasen med evaluering, der vi hentar ut læringspunkt og reviderer planverk, for å vera betre førebudde til neste gong.

2.3.2 Kommunalt ansvar og oppgåver i krisehandteringa

Bjørnafjorden kommune har ansvar for å vareta folk sitt behov for sikkerheit og tryggleik og oppretthalda viktige kommunale samfunnsfunksjonar.

Ved fleire typar uønskete hendingar og krisesituasjonar kan hovudoppgåva for kommunen vera å halda i gang den vanlege drifta av dei kommunale tenestene, som t.d. heimesjukepleie, skule, barnehage, vassforsyning, brøyting. Ved andre uønskete hendingar må det daglege arbeidet setjast til side for eit større eller mindre tal av dei kommunalt tilsette, som er involverte i krisehandteringa.

Beredskapshendingane krev **informasjon og krisekommunikasjon** frå kommunen, og mange krev **befolkningsvarsling** i større eller mindre omfang. I svært mange høve må kommunen rekna med eit relativt omfattande informasjonsarbeid.

Ved mange typar uønskete hendingar har andre aktørar ei rolle – og gjerne hovudrolla – i handteringa. Det kan vera f.eks. politiet, Kystverket eller Direktoratet for strålevern og atomsikkerheit (DSA). Og det kan vera private aktørar, f.eks. transportselskap eller bedrifter. Då har kommunen ei vesentleg rolle som **samvirkeaktør** med dei andre aktørane for å løysa felles utfordringar innanfor Bjørnafjorden kommune sine grenser.

I ein del tilfelle er det kommunen sjølv som blir **hovudaktør** og må handsama operasjonen. Det kan då vera nødvendig å få assistanse frå t.d. Sivilforsvaret eller frivillige organisasjonar. I andre høve, der det er private eller andre offentlege instansar som har hovudansvaret, kan kommunen bli beden om å hjelpa til.

Kommunen har eit særleg ansvar for å **følgja opp sårbare grupper**, f.eks. barn, menneske med nedsett funksjonsevne, framandspråklege, personar utan særleg nettverk, tilreisande. Dette ansvaret blir sett på prøve i alle KommuneROS 2024-scenarioa våre og ved dei fleste potensielle uønskete hendingar. Vi kan f.eks. måtta ta hand om skadde personar og yta omsorg for personar som har vore utsette for store påkjenningar.

Ved ein del hendingar vil det vera behov for **evakuering**. Det er **politiet** som bestemmer både at folk skal evakuerast, og at evakueringa blir oppheva. Bjørnafjorden kommune har ansvar for å oppretta mottak for evakuerte og sørge for at dei blir varetatt med mat, drikke, helsehjelp og medisinar, varme, klede, overnatting og psykososial oppfølging. Dersom politiet ber om det, skal kommunen også hjelpa til med sjølve evakueringa, f.eks. organisera transport.

Det kan vera behov for å skaffa **innkvartering, mat og anna forsyningsstøtte** til redningsmannskap. Kommunen kan få ansvar for å **retta opp skadar** på kommunikasjonsanlegg og andre anlegg, rydda/reinska opp/deponera avfall for å **hindra skade på miljø, og verna om kulturverdiar**. Ei anna viktig oppgåve er å **sikra næringsmiddel og drikkevatt**.

Kommunen har ansvar for å **rapportera til overordna styresmakter** som Statsforvaltaren i Vestland.

Så snart situasjonen tillet det, skal dei delane av kommuneorganisasjonen som har vore involverte i krisehandteringa, gå tilbake til normal drift. Ein viktig del av normaliseringa er ansvaret for å sikra at personar som har behov for **vidare oppfølging av det kommunale eller eksterne hjelpeapparatet**, får det. **Evaluering og oppdatering av planverk** og rutinar høyrer òg med til oppgåvene.

Tabellen nedanfor viser kva kritiske samfunnsfunksjonar som blir berørte og utfordra av verstefalls-scenarioa våre i KommuneROS 2024. **Vassrett:** Kva scenario rammar flest kritiske funksjonar?

Loddrett: Kva funksjonar blir berørt og utfordra av flest scenario?

Uønskt hending i Bjørnafjorden	Kritiske samfunnsfunksjonar som blir berørte												
	1. Forsyning av mat, varme og medisinar	2. Ta imot evakuerte/ behov for evakuering	3. Energiforsyning	4. Forsyning av drivstoff	5. Tilgang til elektronisk kommunikasjon og IKT	6. Drikkevassforsyning, handtering av avløp	7. Følgja opp særleg sårbare grupper	8. Frankomst/transport av personar og gods (varer)	9. Nødvendige helse- og omsorgstenester	10. Kritiske velferds-tenester	11. Nød- og redningsteneste	12. Styringsevne og kriseleing	13. Krisekommunikasjon (inkl. varsling)
1 Stor og alvorleg pandemi	x						X		X		X	X	X
2 Jordskjelv	x	x	x	x	x	x	X	X	X	X	X	X	X
3 Ekstremvær	x	X	X	x	X	X	X	X	X		X	X	X
4 Ekstrem tørke med lynnedslag		x				X	X				X	X	X
5 Kvikkleireskred	(x)	X					X				X	X	X
6 Atomhending m/ radioaktivt nedfall	x					(x)	X		x		x	X	X
7 Brann i tettbygd område		X					X		X		X	X	X
8 Trafikkulukke m/ brann i tunnel		X					X	X	X		X	X	X
9 Ferjebrann med farl. gods om bord		X					X	X	X		X	X	X
10 Langvarig straumbrot	X	x	X	X	X	X	X	X	X	X	x	x	X
11 Drikkevass-boren sjukdom						X	X		X			X	X
12 Eksplosjon ved gassanl. Halhjem		X		X			X	X			X	X	X
13 Sabotasje knytt til drikkevass-forsyninga		x				X	X		X		X	X	X
14 PLIVO-hending (skuleskyting)		X					X		X		X	X	X
15 Terrorangrep Osøyro		X					X		X		X	X	X
16 Stort digitalt angrep på komm.	X				X	x	X		x	X	X	X	X
17 Sveikka grunnberedskap							X		X		X	x	x
18 Krig – sikkerheitspol. konflikt	X	X	X	X	X	X	X	X	X	X	X	X	X

3. KRISEFULLMAKT

For at kommunen skal kunna løysa desse oppgåvene raskt og effektivt, treng kriseleiinga fullmakt frå kommunestyret. Bjørnafjorden kommunestyre har i k-sak 35/2019 gitt kommune- direktøren, som leiar i kommunal kriseleiing (KKL), dei fullmakter som trengst for å setja i verk nødvendige tiltak for å hindra eller avgrensa skade i ein krisesituasjon eller når ei krise truar. Fullmakta er heimla i kommunelova § 11-8. Ho kan berre nyttast av kommune- direktøren eller den som fungerer i hans stad. Krisefullmakta omfattar fullmakt til å:

1. setja i verk overordna beredskapsplan eller delar av han ved ei uønskt hending/krise
2. bestemma når ei hending eller ein situasjon er så alvorleg, og påverkar kommunen på ein slik måte, at KKL og beredskapsorganisasjonen må mobiliserast for å handtera hendinga/situasjonen
3. gjera økonomiske disposisjonar for inntil kr 5 millionar for å hindra eller avgrensa skade ved uønskete hendingar/kriser
4. vedta lokal forskrift etter smittevernlova i samråd med kommuneoverlegen, jf. Smittevernlova § 1-5, § 4-1 og § 7-1
5. mobilisera og bruka alle ressursar i, eller som er tilgjengelege for kommunen, uavhengig av kvar dei høyrer til eller er plasserte organisatorisk i den daglege driftsorganisasjonen
6. bestemma når det er forsvarleg og mogleg å overføra handtering og vidare oppfølging av beredskapssituasjonen til den daglege driftsorganisasjonen, og demobilisera beredskapsorganisasjon og kriseleiing

Kommunedirektøren har òg fått fullmakt til å oppdatere overordna beredskapsplan. Endringar i krisefullmakta eller andre prinsipielle endringar skal godkjennast av kommunestyret.

4. ORGANISERING AV ARBEIDET MED SAMFUNNSSIKKERHEIT OG BEREDSKAP I BJØRNAFJORDEN KOMMUNE

4.1. Prinsipp: Dei nasjonale beredskapsprinsippa

Organiseringa av arbeidet med samfunnssikkerheit og beredskap i Bjørnafjorden kommune skal byggja på dei fire nasjonale beredskapsprinsippa om ansvar, likskap, nærleik og samvirke. Kva inneber det for Bjørnafjorden kommune?

Ansvarsprinsippet

Den organisasjonen som har ansvar for eit fagområde/tenesteområde i ein normalsituasjon, har òg ansvaret for nødvendige beredskapsførebuingar og for å handtera ekstraordinære hendingar på området.

Det inneber at dei ulike einingane og tenestestadane i Bjørnafjorden kommune òg har ansvar for førebyggjande SSB-arbeid – som f.eks. å skaffa seg nødstraumsaggregat, for å utarbeida nødvendige beredskapsplanar, og for å handtera uønskte hendingar på sitt område.

Likskapsprinsippet

Organiseringa av kriseberedskapen skal vera mest mogleg lik den organiseringa vi har til dagleg.

Det inneber at den politiske og administrative toppleiinga i Bjørnafjorden kommune har ansvar for den kommunale kriseleiinga, medan einingar og tenestestadar – f.eks. ein institusjon – skal ha sine egne lokale beredskapsleiingar.

Sjølv om vi ved ei krise i størst mogleg grad skal følgja same struktur og same ordrelinjer som til dagleg, kan alle kommunalt tilsette i ein krisesituasjon få heilt andre oppgåver enn dei har til vanleg.

Nærleiksprinsippet

Uønskte hendingar og kriser skal handterast på lågast mogleg nivå i organisasjonen.

Det inneber at ved hendingar som rammar *ei* eining eller *ein* tenestestad – f.eks. ein skule eller ein symjehall – må den lokale beredskapsleiinga på eininga eller tenestestaden tre i kraft og handtera hendinga, så sant det er mogleg. Det omfattar m.a. å varsle nødetatane og KKL ved behov. KKL handterer alle hendingar som rammar eller påverkar Bjørnafjorden kommune og er øvste ansvarlege beredskapsorgan i kommunen.

Samvirkeprinsippet

Myndigheiter, verksemder og etatar har eit sjølvstendig ansvar for å sikra best mogleg samvirke med relevante aktørar og verksemder i arbeidet med førebygging, beredskap og krisehandtering.

Det inneber at Bjørnafjorden kommune har ansvar for å leggja til rette for eit heilskapleg og samordna beredskapsarbeid, og samvirka med relevante interne og eksterne aktørar, når det oppstår uønskte hendingar som går utover ordinær kapasitet og/eller omfattar fleire ansvarsområde.

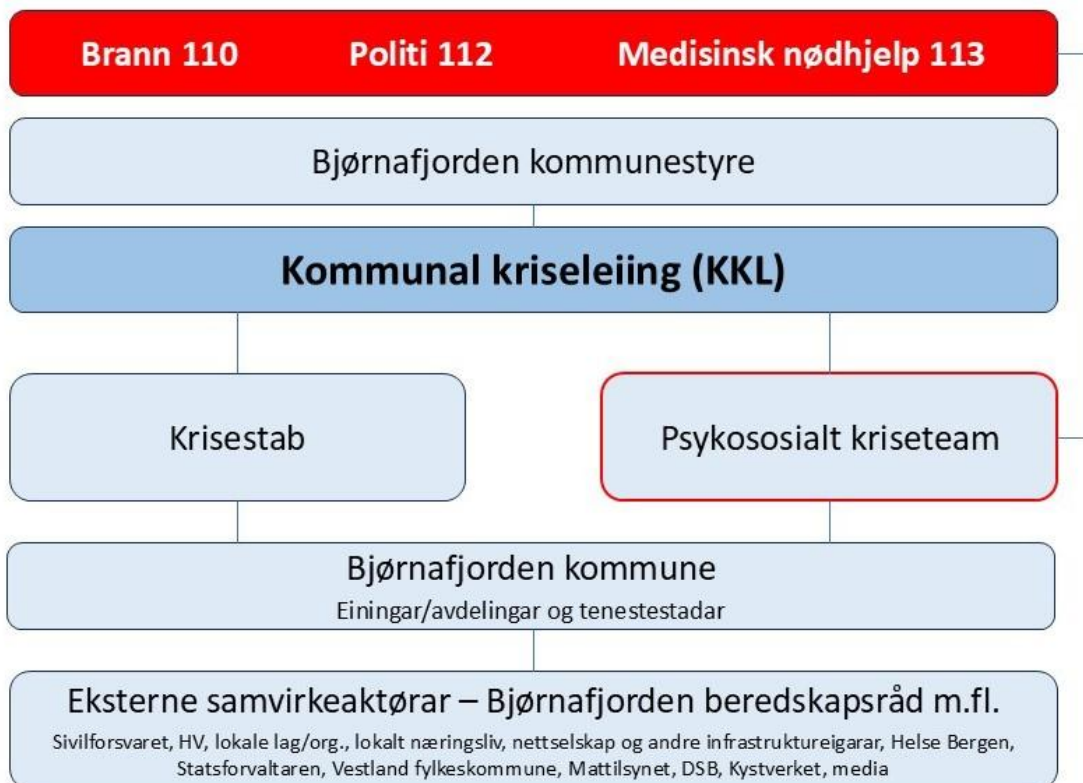
4.2. Praksis: Organisering av beredskapsarbeidet i Bjørnafjorden kommune

Kommunestyret har det overordna ansvaret for at Bjørnafjorden kommune oppfyller krava til kommunal beredskapsplikt i sivilbeskyttelseslova og tilhøyrande forskrift. Kommunestyret skal difor vedta overordna beredskapsplan for Bjørnafjorden og delegera krisefullmakta til den kommunale kriseleiinga.

Beredskapsorganisasjonen i Bjørnafjorden kommune skal vera rollebasert og funksjons-avhengig – ikkje personavhengig. Det krev forsvarleg opplæring av dei som har dei relevante funksjonane i kommuneorganisasjonen, og som skal fylla dei ulike rollene i beredskapsorganisasjonen.

Den kommunale beredskapsorganisasjonen består av tre delar med ulike oppgåver og ansvarsområde:

1. kommunal kriseleiing (KKL) – overordna strategisk leiing
2. krisestab – støttestab for KKL
3. lokal beredskapsleiing på einingar og tenestestadar, og kommunal innsatsleiing på hendingsstad – dei som handterer beredskapshendingar ute i kommunen/i felt.



4.2.1 Kommunal kriseleiing (KKL)

Bjørnafjorden kommune skal ha ei **kommunal kriseleiing (KKL)**, som koordinerer og leiar kommunen sin innsats i samband med uønskte hendingar og kriser og har det strategiske ansvaret. Kommunedirektøren er leiar i KKL og disponerer krisefullmakta som kommunestyret har delegert til KKL-leiar. Med den har KKL alle nødvendige fullmakter for å kunna handtera beredskapssituasjonar effektivt og forsvarleg.

KKL skal etablerast for å vurdere krisereduserande tiltak, beredskap og krisehandtering ved uønskte hendingar

- som går utover kommunen sin kapasitet til å handtera situasjonen/hendinga ved hjelp av ordinære rutinar og nødetatane (jf. DSB-III. s. 3)
- som berører fleire sektorar/ansvarsområde og krev samordning
- med potensielt store konsekvensar
- som rammar kritiske samfunnsfunksjonar
- som skaper stor frykt eller bekymring i befolkninga

KKL kan òg etablerast på førespurnad frå eksterne beredskapsetatar som Statsforvaltaren, politi, eksterne ulukkeseigarar eller andre kommunar. Sjå plan for KKL-organisering i kap. 5.

4.2.2 Krisestab

Krisestaben utfører og har det *operative* ansvaret for praktiske gjeremål etter oppdrag frå KKL og får tildelt si myndigheit frå KKL. Arbeidsoppgåvene omfattar m.a. å hjelpa til med å oppretta evakuerte- og pårørandesenter (EPS), bemanna informasjonstelefon, sørge for at datasystemet fungerer, skaffa dokument og kart, og sørge for mat og drikke til KKL.

KKL vurderer kva bemanning som er nødvendig på dei ulike arbeidsområda til krisestaben. Som grunnregel skal minimum sentralbord bemannast når KKL blir kalla saman, og KKL skal ha tilgang til hjelp frå ein person frå IT-avdelinga.

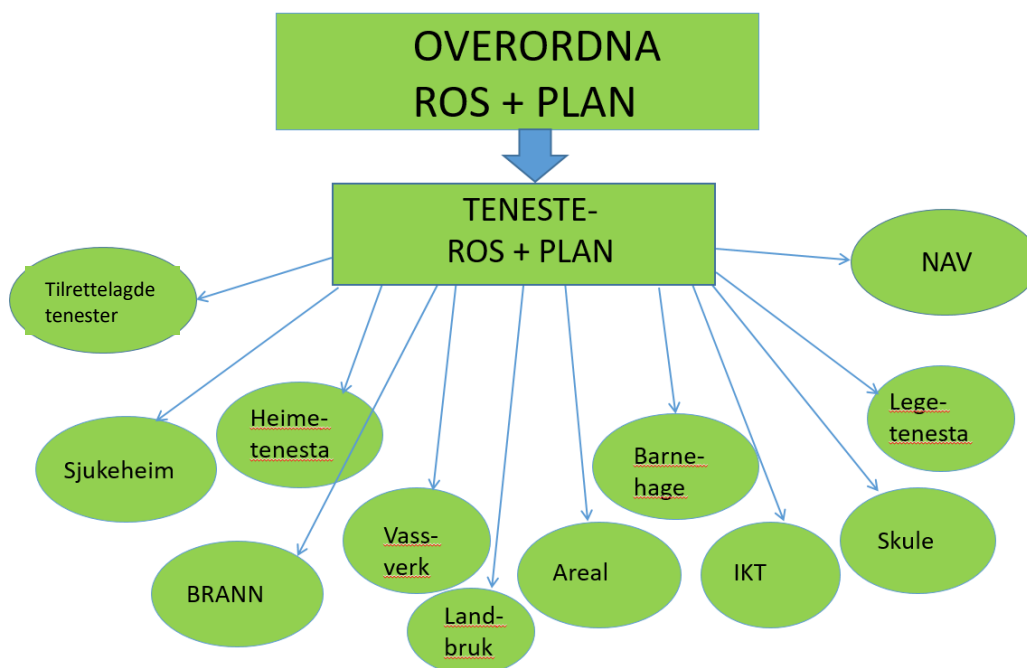
4.2.3 Psykososialt kriseteam

Psykososialt kriseteam skal sørge for psykososial oppfølging av menneske/lokalsamfunn som blir ramma av kriser og uønskte hendingar. Kriseteamet kan koplast inn der ordinære prosedyrar for å yta hjelp ikkje strekk til. Kriseteamet er den ekstraordinære delen av det ordinære hjelpeapparatet i kommunen. Det kan mobiliserast både av nødetatane og av KKL.

Psykososialt kriseteam har òg ansvar for psykososial oppfølging på evakuerte- og pårørandesenter (EPS) og å bemanna pårørandetelefon, når det er nødvendig at kommunen opprettar det. Det er KKL som vedtar å oppretta pårørandetelefon i slike høve. Bjørnafjorden kommune har ein eigen plan for psykososialt kriseteam.

4.2.4 Beredskapsarbeidet i einingar og på tenestestadar

I samsvar med dei fire nasjonale beredskapsprinsippa har einingar og tenestestadar i Bjørnafjorden kommune, som skular, barnehagar, sjukeheimar, bibliotek, idrettshallar osv., ansvar for å handtera beredskapssituasjonar – dvs. uønskte hendingar og kriser – som oppstår i si eining eller på sin tenestestad. Dei har òg ansvar for førebyggjande beredskapsarbeid og førebuing til krisehandtering. Og dei skal vera best mogleg rusta til å oppretthalda si eiga verksemd i ein beredskapssituasjon som rammar heile eller delar av kommunen, som f.eks. langvarig straumstans eller bortfall av elektronisk kommunikasjon. Dei må difor ha både sin eigen beredskapsplan og si eiga lokale beredskapsleiing. Dersom ei eining blir ramma av ei beredskapshending, skal eininga varsle KKL om det via vakttelefon beredskap.



Lokal beredskapsplan:

- Beredskapsplanen skal bestå av sjekklister (tiltakskort) og rollebeskrivingar.
- Plan- og sjekklistemalar for einingar og tenestestadar i Bjørnafjorden kommune skal vera å finna i kvalitetssystemet.
- Einingsleiar/tenestestadsleiar har ansvar for å tilpassa planen til eigen tenestestad.
- Næraste overordna leiar – einingsleiar, fagleiar eller kommunalsjef – skal godkjenne planen.
- Einingsleiar/tenestestadsleiar har ansvar for å gå gjennom og øva planen med sine tilsette jamleg.
- Planen skal evaluerast og oppdaterast årleg.
- Siste versjon av lokal beredskapsplan skal vera tilgjengeleg både digitalt og i papirform på leiar sitt kontor.

Lokal beredskapsleiing:

- Einingsleiar eller tenestestadsleiar er lokal beredskapsleiar.
- Lokal beredskapsleiar er delegert fullmakt til å bestemma når eininga/tenestestaden er i ein beredskapssituasjon, og til å setja i verk og avslutta alle nødvendige beredskapstiltak.
- Lokal beredskapsleiar skal sikra at KKL blir varsla ved behov og rapportera til KKL om utviklinga av situasjonen.
- Den lokale beredskapsleiinga skal bestå av minimum lokal beredskapsleiar, ein annan tilsett og ein som er utpeika som loggførar, pluss verneombod.
- Lokal beredskapsleiing kan utvidast etter behov.
- Lokal beredskapsleiing skal ha ein fast møteplass.
- Det skal vera klart for alle tilsette kvar tenestemottakarane – barn, elevar, pasientar, brukarar osv. – skal samlast og varetakast ved ulike typar hendingar. Det kan vera eit eigna rom, utandørs oppmøtestad (ved brann) og evakueringsstad (når det er nødvendig).
- Handteringa av beredskapssituasjonen skal dokumenterast gjennom loggføring.

Temaplanar og beredskapshandtering etter særlovverk:

Nokre einingar har i tillegg fagansvar for beredskap knytt til særlovverk. Det gjeld f.eks. vassforsyningsberedskap og smittevern (jf. kap. 2.2.2).

- Desse einingane må i tillegg til eigen lokal beredskapsplan også utarbeida beredskapsplan for sitt særlege ansvarsområde, f.eks. beredskapsplan for vatn og avløp eller smittevernplan.
- Dei har òg ansvar for å etablere og bemanna dei beredskapsrollene som skal vareta dette spesielle ansvarsområdet. F.eks. er helsepersonell dei utøvande aktørane i smittevernarbeidet, og tilsette i eininga som har det daglege ansvaret for vatn og avløp, har òg ansvaret for dette området dersom det blir ramma av ei uønskt hending.

4.2.5 Beredskapsvakttelefon

Bjørnafjorden brann og redning sin vakttelefon er kommunen sin vakt- og varslingstelefon for alle typar krise- og beredskapshendingar. Beredskapsvakttelefonen er bemanna heile døgnet, heile året.

Alle krise- og beredskapshendingar i Bjørnafjorden kommune skal varslast til beredskapsvakttelefonen – uavhengig av kvar i organisasjonen dei skjer, og sjølv om beredskapshendinga alt er varsla til nødetatane. Vakhavande har ansvar for å varsle KKL-leiar eller vara/ein av dei andre KKL-medlemene i KKL-leiar sitt fråvær.

4.2.6 Beredskapskontakt

Bjørnafjorden kommune skal ha ein beredskapskontakt/-rådgjevar som er sentralt plassert i organisasjonen, og samhandlar direkte med kommunedirektøren. Beredskapskontakten koordinerer det administrative arbeidet med samfunnssikkerheit og beredskap, og er kommunen sin kontaktperson for Statsforvaltaren i Vestland og andre eksterne aktørar. Beredskapskontakten er òg rådgivar for KKL og deltar i KKL-møta.

4.2.7 Nødetatar

Bjørnafjorden kommune har eit ordinært hjelpeapparat som består av Bjørnafjorden brann og redning og den kommunale legevakta. Brann- og redningsberedskapen blir dekkja av førstnemnde, som har tre brannstasjonar: Os brannstasjon på Moberg, Eikelandsosen brannstasjon og Venjanaset brannstasjon på Fusa. I tillegg bistår Ølve brannstasjon brannberedskapen i den søre delen av kommunen etter avtale med Kvinnherad kommune.

Legevaktsentralen ligg på Moberg. Legevakta har to legevaktstasjonar med eiga vaktordning: ein på Moberg og ein i Eikelandsosen. Bjørnafjorden kommune høyrer til Helse Bergen (HB) sitt område. Akuttmedisinsk seksjon i HB har ansvar for ambulansedrift (bil-, båt-, luftambulanse) og for Akuttmedisinsk kommunikasjonsentral (AMK), som tar imot meldingar til medisinsk nødtelefon 113 og koordinerer ambulansane. Det er ambulansstasjon på Moberg og i Eikelandsosen.

Bjørnafjorden kommune høyrer til to politistasjonsdistrikt: Fusa-sida av fjorden høyrer til Kvam, Samnanger og Tysnes politistasjonsdistrikt, med kontor m.a. i Eikelandsosen (Fusa politistasjon), medan Os-sida høyrer til Bjørnafjorden og Austevoll politistasjonsdistrikt med hovudkontor på Moberg på Os (Bjørnafjorden politistasjon). Sistnemnde har også hand om sivilrettslege gjeremål for heile Bjørnafjorden kommune.

Ansvarsdeling

I samband med ulukker der personar er involverte har politi, lege/ambulansse og brann/redningsteneste hovudansvaret.

Politiet har det overordna ansvaret for redningsarbeidet ved ei ulukke og leiar akuttfasen på skadestad. Innsatsleiar i brann/redning har fullmakt til å vera innsatsleiar på ein lokal innsatsstad/skadestad, dersom dei kjem først, og til politiet kjem til staden. Brann/redning sine folk og lege er dei kommunale representantane på ein ekstern skadestad. Politiet sin innsatsleiar og ambulanssepersonell er eksterne samvirkepartnerar.

Førstemelding til KKL kjem ofte frå politiet, og dei kan be KKL om bistand. Det gjeld t.d. i ein evakueringssituasjon og ved behov for å oppretta evakuerte- og pårørandesenter (EPS).

- Politiet bestemmer evakuering og tilbakeflytting.
- Politiet leiar evakueringsarbeidet og den politifaglege delen av EPS-arbeidet – og kan be KKL om hjelp til dette.
- Politiet har ansvar for å varsle dei pårørande.
- Politiet har òg ansvar for å uttala seg/informera om sjølve hendinga/akuttsituasjonen, om redningsaksjonen og status for ev. dei som er ramma.

NB! Når politiet ber KKL om bistand, er det 1) viktig å få stadfesta konkret kva dei ønskjer hjelp til, og 2) koordinera kommunen/KKL sin vidare innsats med politiet.

4.2.8 Bjørnafjorden beredskapsråd

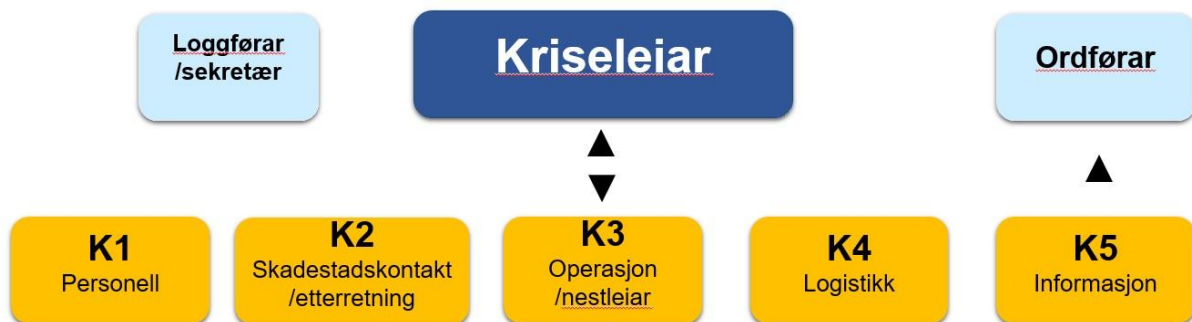
Beredskapsrådet er eit koordinerande samordnings- og informasjonsorgan, sett saman av aktuelle samvirkeaktørar som er viktige i ein beredskapssituasjon i Bjørnafjorden kommune. Beredskapsrådet skal fungera som eit forum for informasjon og drøfting i «fredstid», medverka til å klargjera ansvars- og rolledeling og styrkja samarbeidet og samvirket på tvers av etats- og forvaltningsgrenser.

Bjørnafjorden beredskapsråd skal møtast minst ein gong i året. Rådet blir leia av ordføraren, som òg har ansvar for at det blir kalla inn til møte. Kommunedirektøren har ansvar for at det blir ført protokoll frå møta. Kommunen sin beredskapskontakt utfører det praktiske arbeidet.

Deltakarane i Bjørnafjorden beredskapsråd er representantar frå politiet (begge politistasjonsdistrikta), Sivilforsvaret, Forsvaret/Heimevernet (begge HV-områda), næringsliv inkl. nettselskap (på kvar si side av fjorden), Bjørnafjorden prestegjeld og frivillige organisasjonar (Røde Kors, sanitetsforeiningar), i tillegg til ordførar, varaordførar og kommunalt tilsette som brannsjef, kommuneoverlege, kommunedirektør, beredskapsrådgivar og leiar for psykososialt kriseteam.

5. PLAN FOR KOMMUNAL KRISELEIING – KKL

5.1. Organisering av KKL – roller og ansvarsfordeling



KKL er organisert etter roller/funksjonar (stabsmodell) og har følgjande faste medlemmer:

- Leiar: Kommunedirektør
- K1 – Personell
- K2 – Skadestadskontakt/etterretning
- K3 – Operasjon/nestleiar: Kommunalsjef
- K4 – Logistikk
- K5 – Informasjon
- Ordførar

Alle faste medlemmer i KKL skal ha ein vara. Sidan K3 er nestleiar og dermed sjølv er vara for kriseleiar og kan måtta overta den rolla, skal K3 ha to varafolk. KKL har følgjande varafolk:

- K1 – Personell
- K2 – Skadestadskontakt/etterretning
- K3 – Operasjon/nestleiar 1. og 2. vara: Dei to andre kommunalsjefane
- K4 – Logistikk
- K5 – Informasjon
- Varaordførar

I tillegg skal KKL ha ein loggførar/sekretær med vara. Loggførar skal føra logg i RAYVN i krisesituasjonar og hjelpa til med å føra møtetavla under førstemøte, nødvendig tal statusmøte og sluttmøte. Loggførar skal òg skriva møtereferat frå dei faste KKL-møta. Beredskapskontakt deltar òg i KKL-møta som rådgjevar for KKL.

Det bør organiserast skiftordning ved langvarige beredskapssituasjonar. Eit skift bør ikkje vara lenger enn åtte timar.

KKL kan alt etter situasjonen/hendinga forsterka seg sjølv med interne eller eksterne deltakarar (rådgjevarar/liasonar). Det kan vera aktuelt å utvida KKL med:

- **Interne deltakarar:** t.d. einingsleiarar, andre kommunale leiarar innanfor aktuelt fagområde, kontaktperson for kriseteamet i kommunen.
- **Eksterne deltakarar:** Representantar for politiet, Sivilforsvaret, Forsvaret/HV, nettselskap, private vassverk, kyrkja, frivillige organisasjonar som Røde Kors og sanitetsforeiningar.

KKL kan mobiliserast i redusert utgåve, dersom det er klart ut frå hendinga/situasjonen at det ikkje er bruk for enkelte av funksjonane.

5.2. Kva oppgåver har KKL ansvar for?

KKL har ansvaret for, leiar, koordinerer og prioriterer den kommunale innsatsen i samband med kriser og uønskte hendingar i, eller som rammar, Bjørnafjorden kommune. Det omfattar òg å støtta samvirkeaktørar, og nytta tilgjengelege ressursar. Krisehandtering er eit leiaransvar, og det er ein føresetnad at dei som til dagleg tar politiske og administrative avgjerder, også skal gjera dette under ei krise.

KKL skal vareta dei overordna interessene til Bjørnafjorden kommune: Liv og helse, natur- og kulturmiljø, og materielle verdiar. Det omfattar også å oppretthalda drifta, og vareta omdømmet til kommunen.

KKL har ansvar for desse oppgåvene:

- Henta inn opplysningar om situasjonen i kommunen.
- Ta avgjerd om å setja i verk tiltak for å hindra skadar på menneske, miljø og materielle verdiar.
- Ha kontakt med dei som ev. "eig" ulukka (t.d. busselskap, ferjeselskap, bedrift) for å klarleggja kva som blir gjort i deira regi, og for å yta den hjelpa dei treng.
- Halda nær kontakt med innsatsleiinga ev. lokal redningssentral (LRS) hjå politiet.
- Prioritera ressursar frå kommunen si side.
- Ta kontakt med psykososialt kriseteam ved behov.
- Utarbeida og formidla informasjon til innbyggjarane og media.
- Rapportera om situasjonen i kommunen til Statsforvaltaren.

KKL er ein overordna funksjon, og kriseleiinga skal *ikkje* delta ute på ein eventuell skadestad/innsatsstad eller ute i felten.

KKL i Bjørnafjorden kommune	
Faste medlemmer	Ansvar
KKL-leiar	<ul style="list-style-type: none">• Overordna ansvar for å leia krisearbeidet i kommunen.• Øvste leiar for KKL og for alle dei tilsette i kommunen så vel i ein krisesituasjon som til dagleg.
K1 – Personell	<ul style="list-style-type: none">• Organisera skiftordning og ev. hjelp til henting i SFO/barnehage, og barnevakt, for tilsette som er involverte i krisearbeidet.• Skaffa erstatningspersonell.• Sørge for arbeidsavtalar for ev. eksterne aktørar og for løn/godtgjersle, overtidsbetaling o.a.• Organisera støttepersonell frå krisestaben (personal, IKT).• Organisera bemanning til mottakssenter for evakuerte/EPS, inkl. kommunal mottaksleiar og frivillige, for å gi evakuerte og ev. pårørande nødvendig omsorg.
K2 – Etterretning/skadestads-kontakt	<ul style="list-style-type: none">• Vera bindeledd mellom KKL og nødetatane.• Skaffa/gi nødvendig info til KKL frå skadestad/hendingsstad, sjukehus, andre kommunar, Statsforvaltaren, andre berørte aktørar (nettselskap, transportaktør osv).
K3 – Operasjon/ KKL-nestleiar	<ul style="list-style-type: none">• Hjelpa kriseleiar med å halda overordna fokus.• Tenkja og planleggja fram i tid.• Vera vara for KKL-leiar.
K4 – Logistikk	<ul style="list-style-type: none">• Logistikk til KKL og aktuelt innsatspersonell (teknisk utstyr, mat/drikke, IKT, straum, varme, transport, overnatting).

	<ul style="list-style-type: none"> • Organisera støttepersonell frå krisestaben (SVA, Eigedom drift, dokumentssenter) • Logistikk i.h.t. ramma personar: Transport og lokale til evakueringsmottak inkl. varme, sanitærforhold, mat, drikke, klede, medisinar m.m. • Transport/overnatting for tilreisande pårørnde.
K5 – Informasjon	<ul style="list-style-type: none"> • Intern og ekstern informasjon. • Kriseinfo til pårørnde og innbyggjarar. • Heimesidepublisering. • Mediehandtering og overvaking, skriva/sendu ut pressemeldingar. • Bindeledd/organisator for ordførar i mediehandteringa. • Organisera støttepersonell frå krisestaben (sentralbord, kommunikasjon)
Ordførar	<ul style="list-style-type: none"> • Representant for det politiske systemet. • Kommunen sitt ansikt utad – i møte med media, pårørnde, andre berørte (evakuerte, fastbuande, turistar osv.).

5.3. Støttefunksjonar til KKL

I mange beredskapssituasjonar som krev KKL-handtering, kan KKL sjølv utføra dei oppgåvene situasjonen krev. Ved svært alvorlege, langvarige, store eller komplekse beredskapssituasjonar, kan det vera nødvendig å få hjelp av støttefunksjonar.

5.3.1. Krisestab

Krisestaben er knytt til KKL og skal ta seg av praktisk utføring av nødvendige arbeidsoppgåver for KKL (sjå nedanfor). KKL kan mobilisera delar av eller heile krisestaben, og kan òg utvida krisestaben etter behov. Det kan særleg bli aktuelt å utvida på informasjonssida. Krisestaben utfører arbeidet sitt frå sine faste arbeidsplassar. Dersom KKL må etablerast annan stad enn i Rådhuset på Osøyro, skal også krisestaben flyttast til det same lokalet.

Krisestab i Bjørnafjorden kommune	
FUNKSJON/ROLLE	Ansvarsområde og oppgåver
Utfører oppdrag for K1 personell (som kallar inn og informerer sine hjelparar)	
Personal 1-2 personar	Personaloppgåver: <ul style="list-style-type: none"> • Tilkalla forsterkingar • Laga vaktlistar/organisera skiftordning • Organisera ev. hjelp til henting i SFO/barnehage for involverte i krisehandteringa • Arbeidsavtalar, overtid • Hjelpa til ved oppretting av mottakssenter for evakuerte/EPS: Organisera bemanning, inkl. kommunal mottaksleiar og frivillige, for å gi evakuerte og ev. pårørnde nødvendig omsorg.
IT 2-3 personar	IT- og telefoni-oppgåver: <ul style="list-style-type: none"> • Sørge for at datasystemet fungerer • Sørge for at telefonløyisingar fungerer • Hjelpa med teknisk utstyr og tekniske problem
Utfører oppdrag for K4 logistikk (som kallar inn og informerer sine hjelparar)	
Teknisk drift og logistikk 3 personar	Logistikkoppgåver: <ul style="list-style-type: none"> • Sørge for mat/drikke, straum, varme, sanitærforhold, transport, overnatting osv. for KKL og aktuelt innsatspersonell • Hjelpa til med evakuering

	<ul style="list-style-type: none"> Hjelpe til ved oppretting av evakuerte- og pårørandesenter (EPS): Sørga for transport, klargjering av lokale, mat, drikke, klede, varme, sanitærforhold, medisinar
Dokument, kart, post, arkiv-materiale 2 personar	Sekretariatsoppgåver: <ul style="list-style-type: none"> Skaffa dokument/info/kart m.m. Kopiering, listeføring, utsending
Utfører oppdrag for K5 informasjon (som kallar inn og informerer sine hjelparar)	
Informasjon/kommunikasjon 1-2 personar (+ K5 og vara-K5)	Forma, formidla, koordinera og overvaka informasjon <ul style="list-style-type: none"> Befolkningsvarsling Publikumsteneste, info til innbyggjarar og ev. pårørande via fleire kanalar Tilretteleggja for ordførar/pressekonferansar Mediehandtering og -overvaking
Sentralbord/ekspedisjon 2 personar + 1-2 personar	Telefonvakt og ekspedisjonsteneste: <ul style="list-style-type: none"> "Sila" telefonar og formidla vidare innkomande info Gi klarert kortinformasjon Ev. oppbemanna til infotelefon for publikum med eige nummer for å avlasta sentralbord (ev. chat): <ul style="list-style-type: none"> Svara på spørsmål og gi friggitt og klarert informasjon Ev. ta imot og formidla vidare informasjon til KKL

5.3.2. Psykososialt kriseteam

Psykososialt kriseteam har ansvar for psykososial oppfølging av ramma, pårørande og andre som hendinga vedkjem. Dette gjeld både når det er oppretta evakuerte- og pårørandesenter (EPS) og elles. Når det er behov for at kommunen opprettar pårørandetelefon, som er eit tilbod om omsorg gjennom samtale, har psykososialt kriseteam ansvar for å bemanna den.

5.4. Kompetansepåfyll – faste KKL-møte

KKL skal ha minimum fire planlagde møte i året utanom akuttmøta. Føremålet er påfyll og vedlikehald av kompetanse, og å sikra at alle som har ei rolle i kriseleiinga – fast eller som vara – får tilgang til same kunnskap og er oppdaterte på arbeidet med samfunnssikkerheit og beredskap i Bjørnafjorden kommune. Varafolka møter derfor fast på dei planlagde møta. I tillegg møter beredskapskontakt og sekretær/loggførar for KKL. Kommunedirektøren har ansvar for at det blir kalla inn til desse møta, og beredskapskontakten utfører det praktiske arbeidet.

5.5. Krav til dei som har ei rolle i krisehandteringsorganisasjonen

Alle som har ei rolle i krisehandteringsorganisasjonen, må leggja anna arbeid til sides når dei blir kalla inn til KKL, krisestab eller psykososialt kriseteam i arbeidstida. Næraste overordna skal respektera at krisearbeidet skal prioriterast.

Det er ikkje vaktordningar i kommunal kriseleiing med krisestab i Bjørnafjorden kommune. Dei som blir kalla inn utanom arbeidstid, blir oppmoda om å stilla, så sant dei er tilgjengelege.

Beredskapskontakt skal sørga for at KKL-leiar har oversikt over kva mannskap som potensielt er tilgjengeleg i sommarferien.

5.6. Møtelokale, tekniske ressursar og andre hjelpemiddel

5.6.1. Lokale, reservelokale og tilrettelegging

Fast oppmøtestad for KKL

Ved fysisk oppmøte skal KKL primært møta i formannskapssalen på Rådhuset på Osøyro.

- Formannskapssalen skal alltid vera tilgjengeleg for KKL.
- Den skal vera klar til bruk utan førebuingar, og utan at KKL må venta på spesielle personar for å finna fram ting eller få utstyr til å fungera.
- K4 logistikk har ansvar for at den er operativ og at nødvendig utstyr er tilgjengeleg.

Digitale møte og samvirke på Teams og i krisestøtteverktøyet Rayvn er eit alternativ til fysiske møte, så lenge internett og mobilnett fungerer.

Reservelokale

Parolerommet i beredskapsbygget/brannstasjonen på Moberg er reservelokale på vestsida av fjorden. Møterom i brannstasjonen i Eikelandsosen er fast lokale ved ei hending på austsida av fjorden. Reservelokale der er stort kommunalt møterom i 2. etasje i Fjord'n nærssenter, Leiro 25 i Eikelandsosen.

- Dersom fast oppmøtestad ikkje kan nyttast på grunn av hendinga/situasjonen som har oppstått, skal KKL-leiar bestemma alternativ oppmøtestad, og informera om det ved varsling av KKL.

Utstyr og hjelpemiddel i KKL-rommet

Det skal vera tilgang til tilsvarende utstyr/hjelpemiddel i reservelokalane, ev. via mobil KKL-kasse.

- KKL-perm m/**beredskapsplan** og nødvendige vedlegg/oppdaterte lister over viktige telefonnummer og e-postadresser i papirformat
- KKL-medlemene må ta med seg egne berbare PC-ar. NB! Ekstra batterikapasitet
- Storskjerm, ev. projektor
- Flip-over og/eller whiteboard-tavle med tusjpenner som fungerer – i ulike fargar
- Papir, blyantar og kulepenner
- **Landkart**: Dei to turkarta for Fusa og Os kan fungera både som veggkart i passande målestokk over heile kommunen, arbeids-/bordkart til å skriva på under operasjonen, og kart til å senda med ut i felten.
 - Digitale filer i PDF-format skal vera tilgjengelege i RAYVN.
- **Sjøkart** over heile kyststrekninga til kommunen skal vera tilgjengelege både digitalt (på kartverket.no: tre kartblad dekkjer heile kommunen) og i papirformat.
- Batterilykter
- Gassomn
- Batteriradio

Ved bortfall av straum

- KKL-rommet på Rådhuset har ikkje nødstraum. På IT-avd. i same etasje er det tilrettelagt for mobilt nødstraumsaggregat, til å drifta serverane.
- Bygget på Moberg har nødstraumsaggregat til prioriterte kursar/område i bygget.
- På brannstasjonen i Eikelandsosen er det lagt til rette for oppkopling av mobilt aggregat og bruk av satellittelefon.
- Sentralbordet på Rådhuset blir drifta via mobilnettet.

5.6.2. Digitale hjelpemiddel, kommunikasjonsmiddel og samband

KKL må ha tilgang til:

- Mobiltelefon
- Satellittelefon
- Nødnett – K2 i KKL skal ha tilgang til nødnettsterminal og kunna handtera den
- Internett/E-post/Teams
- Døgntilgjengeleg beredskapsvakttelefon (915 68 590)
- Beredskaps-e-post (beredskap@bjornafjorden.kommune.no)
- RAYVN krisestøtteverktøy (for KKL, krisestab og psykososialt kriseteam)
- Varsling 24 til befolkningsvarsling – massevarsling; geografisk varsling; lokasjonsbasert varsling; varsling frå ulike tenesteområde (t.d. VA – kokevarsel)
- Kvalitetssystemet: nødvendige tilgangar for beredskapskontakt til å vedlikehalda beredskapsdelen av det. KKL-tilgang til KKL-sjekklistar og varslingslistar
- Ein eller fleire personar som ved behov kan nyttast som bodbringarar

5.6.3. Samvirkeavtalar/-planar

- Beredskapsavtalar med frivillige hjelparar:
 - Beredskapsavtale med Os Røde Kors, Fusa Røde Kors og Hordaland Røde Kors.
 - «Samarbeidsavtale om omsorgsberedskap» med dei åtte sanitetsforeiningane i Bjørnafjorden si omsorgsberedskapsgruppe (OBG).
- Objektplanar for hovudlokala til evakuerte- og pårørandesenter (EPS) på ossida og på fusasida av fjorden (i dei to politistasjonsdistrikta våre) og oversikt over andre aktuelle EPS-lokasjonar er del av «Operativ plan for evakuering og evakuerte og pårørandesenter (EPS)».

Sjå vedlegg:

Div. varslingslistar

Ressursoversikt

Beredskapsavtalar med Røde Kors og sanitetsforeiningane

Sjå òg del 4 av overordna beredskapsplan: Operativ plan for evakuering og oppretting av evakuerte- og pårørandesenter (EPS)

6 SLIK HANDTERER VI UØNSKTE HENDINGAR OG KRISER

6.1. Prinsipp, prioriteringar og metode

Kriseleiinga i Bjørnafjorden kommune skal vera forankra i anerkjende prinsipp, prioriteringar og metodar for krise- og beredskapsleiing. Dette gjeld både dei nasjonale prinsippa for organisering, som er omtala i kap. 4.1., og dei proaktive prinsippa for kriseleiing. Proaktiv beredskapsleiing inneber å identifisera tiltak som kan styra utviklinga i ønskt retning, og å setja i verk tiltak før situasjonen tvingar oss til å gjera det. Bjørnafjorden kommune skal driva beredskapsleiing etter verstefallsscenario-tankegang, og prioritera tiltak ut frå dei nasjonale beredskapsverdiane.

6.1.1 Dei proaktive prinsippa

Dei proaktive prinsippa er: sikker usikkerheitsprinsippet, moderat overreaksjonsprinsippet og første informasjonsprinsippet. Aktiv bruk av desse prinsippa skal vera med på å sikra at Bjørnafjorden kommune så tidleg som mogleg responderer med tilstrekkelege ressursar i alle potensielle beredskapssituasjonar.

Sikker usikkerheitsprinsippet

Dette prinsippet inneber at KKL-leiar, ein einingsleiar eller ein tilsett alltid bør velja å varsla eller å mobilisera beredskapsorganisasjonen dersom vedkomande er usikker på om det er nødvendig.

Det samme gjeld dersom det er usikkert om det er nødvendig å setja i verk eit tiltak som kan ha positiv effekt under ein beredskapssituasjon. Tiltaket bør då setjast i verk.

Moderat overreaksjonsprinsippet

Dette prinsippet inneber at beredskapsorganisasjonen alltid, og så tidleg som mogleg, bør prøva å gjennomføra ressursmobilisering av eit slikt omfang at overkapasitet er tilgjengeleg på dei viktigaste ressursane.

Første informasjonsprinsippet

Dette prinsippet inneber at Bjørnafjorden kommune i utgangspunktet alltid bør prøva å vera først ute med informasjon til media og andre interessentar om beredskapssituasjonar som rammar kommunen. Informasjonen skal alltid vera så korrekt som mogleg, sjølv om informasjonen kan gi kommunen negativ publisitet.

6.1.2 Beredskapsverdiane

All planlegging og utnytting av ressursar i beredskapssituasjonar i Bjørnafjorden kommune skal ta utgangspunkt i at kommunen skal vareta beredskapsverdiane og prioritera dei i rett rekkefølge:

1 – menneske 2 – miljø 3 – materielle verdjar

Omdømme og tillit er ein fjerde verdi, som i stor grad er avhengig av korleis kommunen handterer dei tre andre verdiane, og korleis kommunen greier å formidla det. Omdømme og tillit inngår difor ikkje direkte i prioriteringsrekkefølga.

Prioriteringsrekkefølga gjeld på to område. Når det er knapt med ressursar som kan brukast i innsats for å ta hand om fleire av verdiane, bør ressursane alltid prioriterast slik at dei tar vare på den høgast prioriterte beredskapsverdien. Dette er ikkje til hinder for å setja i verk parallelle aksjonar for å ta hand om fleire av verdiane samtidig.

Prioriteringsrekkefølga gjeld òg i situasjonar der innsats for å ta seg av *ein* verdi kan utgjera ein risiko for å skada ein av dei *andre* beredskapsverdiane. Dersom innsats mot ein lågare rangert verdi kan utgjera ein uakseptabel risiko for skade på ein høgare rangert verdi, bør ein ikkje setja i verk slik innsats. Dette gjeld særleg dersom innsats for å berga miljøet eller økonomiske verdiar kan utgjera ein uakseptabel risiko for innsatsmannskapa.

Menneske

Bjørnafjorden kommune skal alltid prioritera høgast å ta vare på menneske. Den direkte innsatsen for å berga liv og helse *skal* prioriterast, men vidare psykososial ivaretaking er òg ei svært viktig oppgåve innan kommunal beredskap, som bør prioriterast.

Psykososial oppfølging, annan omsorg og informasjon til menneske som er direkte eller indirekte involverte, til pårørande, til tilsette i kommunen, til innsatsmannskap, og til befolkninga, er eit kommunalt ansvar som Bjørnafjorden kommune skal ta seg av på ein mønsterverdig måte i alle beredskapssituasjonar.

Miljø

Å verna om miljøet er prioritet nummer to. Det omfattar alle uerstattelege verdiar, både naturmiljø og kulturmiljø, medrekna kulturminne og arkivmateriale.

Vern av natur- og kulturmiljø er ei kommunal beredskapsoppgåve som Bjørnafjorden kommune må vera bevisst på og ta hand om på ein optimal måte i alle beredskaps-situasjonar.

Materielle verdiar

Når menneske og uerstattelege verdiar er varetatt, skal vi ta hand om og beskytta kommunen sine økonomiske verdiar. Med økonomiske verdiar er her meint både materielle og immaterielle verdiar som er erstattelege, og kommunen sin tenesteproduksjon.

Bjørnafjorden kommune eig, disponerer og driftar store fellesverdiar for innbyggjarar og samfunn i Bjørnafjorden. Desse verdiane bør takast hand om på ein tilfredsstillande måte i alle beredskapssituasjonar. Gjennom kommunen sitt ansvar for brannvesenet og vatn og avløp, har kommunen også eit ansvar for å berga og ta seg av private og offentlege verdiar utanfor kommunal eige, når desse blir trua av brann, eller skadar forårsaka av brot på vass- eller avløpsleidningar.

Kommunen har òg eit ansvar for å oppretthalda eige tenestetilbod på eit forsvarleg nivå i ein beredskapssituasjon. Dette ansvaret må Bjørnafjorden kommune vera bevisst på og handtera på ein tilfredsstillande måte i alle beredskapssituasjonar.

Omdømme og tillit

Omdømmet er viktig for Bjørnafjorden kommune for å kunna oppretthalda tillit i befolkninga, og vera attraktiv som bustadkommune, næringskommune og arbeidsplass.

Om kommunen greier å oppretthalda tillit og omdømme i ein beredskapssituasjon, vil i stor grad vera avhengig av korleis kommunen varetar dei andre beredskapsverdiane. Samtidig må vi evna å formidla det på ein god måte til media og andre interessentar.

6.2. Varsling og mobilisering

Beredskapsvakttelefon: 915 68 590

Innkalling av kriseleiinga

Kommunedirektøren som leiar i KKL kallar saman kriseleiinga dersom han finn det nødvendig. I kommunedirektøren sitt fråvær: nestleiar i KKL (K3) eller vara for K3.

Terskelen skal vera låg for at KKL blir informert om uønskte hendingar, kriser og/eller hendingar som kan krevja handling frå kommunen si side. Kontakt kan i første omgang skje via telefon (om denne verkar) for å avgjera om KKL skal etablera seg.

Varsling om behov for å samla KKL kan koma frå t.d. medlemmer eller varamedlemmer i KKL, brannsjefen eller vakthavande brann og redning, politiet, legevakta, Statsforvaltaren, Kystverket, Interkommunalt utval mot akutt forureining (IUA), eller ein av dei tilsette i Bjørnafjorden kommune.

6.3. Gjennomføring av førstemøte og statusmøte – proaktiv metode

KKL-leiar førebur førstemøtet, deretter nødvendig tal statusmøte og til sist sluttmøtet.

Viktige hugereglar: Tydeleg møtestart. Kommuniser kort og faktabasert korleis du oppfattar situasjonen; både kva som har skjedd, kva de har gjort og kva de skal gjera vidare. Set fokusområde og tiltak.

- Kva har skjedd?
- Korleis kan dette utvikla seg? Hendingspotensial for menneske, miljø og materiell.
- Kva gjer vi – for å handtera hendingspotensialet?
- Kva treng vi? Interne og eksterne ressursar – mannskap og utstyr/hjelpemiddel.
- Kven må varslast? Internt og eksternt.
- Kva infoarbeid må setjast i verk?
- Får hendingspotensialet konsekvensar for drifta? Kontinuitetsplanlegging: normal drift, redusert drift eller driftsstans?
- Er det andre forhold som er med oss eller mot oss? Vêr, vind, geografi, demografi osv.

Sikra progresjon i møtet, ikkje tillat lange diskusjonar og fullfør møtet innan ca. 5 min. eller så raskt som mogleg. Oppgi tidspunkt for neste statusmøte. Tydeleg møteslutt. Følg opp med nye aksjonar.

SJÅ del 2 av Overordna beredskapsplan – operativ plan for KKL:

KKL-sjekkliste E.1. Støttekort/mal for gjennomføring av førstemøte.

KKL-sjekkliste E.2. Støttekort/mal for gjennomføring av statusmøte.

6.4. Rollebasert arbeid mellom møta

KKL-leiar skal saman med nestleiar, K3 operasjon, ha overordna fokus og tenkja og planleggja fram i tid (kontinuitetsleiing) og handla proaktivt, ut frå korleis situasjonen i verste fall kan utvikla seg.

K2 Etterretning/skadestadskontakt skal skaffa nødvendig informasjon til KKL frå hendingsstad, skadestad, hendingseigar, Statsforvaltaren, andre kommunar og/eller andre aktørar som f.eks. eit nettselskap eller transportselskap.

K1, K4 og K5 har meir utøvande roller og ansvar for å setja i verk tiltak som er bestemt av KKL. Dei kan anten utføra dei sjølve eller ved hjelp av krisestaben, dersom den er mobilisert.

K1 Personell sørger for at det blir laga vaktlistar, skaffa erstatningspersonell, organisert skiftordningar og ev. hjelp til henting i barnehage/SFO eller barnevakt for tilsette som er involverte i krisearbeidet. Vidare sørger K1 for arbeidsavtalar for ev. eksterne aktørar og for løn/godtgjersle, overtidbetaling o.a.. K1 har òg ansvar for å organisera folk til å leia og bemanna mottakssenter for evakuerte, og sørge for nødvendig omsorg for evakuerte. Her samarbeider vi med frivillige organisasjonar som sanitetsforeiningane si omsorgsberedskapsgruppe og Røde Kors.

K4 Logistikk sørger for å organisera nødvendig logistikk til KKL og aktuelt innsatspersonell. Det kan vera teknisk utstyr, IKT, straum, mat/drikke, varme, transport, overnatting. K4 hjelper òg til med å organisera logistikk for ramma/evakuerte personar og pårørande: Transport og lokale til opphaldsstad for evakuerte, ev. evakuerte- og pårørandesenter (EPS), inkl. mat, drikke, varme, klede, medisinar o.a.. Transport og overnatting for tilreisande.

K5 Informasjon sørger for å organisera intern og ekstern informasjon, at det blir formidla kriseinformasjon til pårørande og innbyggjarar gjennom fleire kanalar, alt etter type hending og kva kanalar som er tilgjengelege (eiga nettside og sosiale medium, pressemeldingar, oppslag, møte, infotelefon osv.). K5 sørger vidare for mediehandtering, at det blir skriva og sendt ut pressemeldingar, overvaka kva som blir formidla og retta opp ev. feil. K5 er organisator og medhjelpar for ordførar i mediehandteringa.

6.5. Normalisering etter at hendinga er over

KKL-leiar kallar inn til sluttmøte i KKL. Kommuniser status og at hendinga er over. Organisasjonen skal no gå tilbake til normal drift. Dei lågaste nivåa i beredskapsorganisasjonen skal demobiliserast først. KKL skal vera siste nivå som demobiliserer.

Sluttmøtet fungerer òg som ei første evaluering. Set nødvendige tiltak innanfor fokusområda:

- Normalisering: Kven og korleis følgjer vi opp? Kva treng vi hjelp til? Kven har ansvar for kva?
- Informasjon: Kven må varslast/informerast?
- Evaluering: Kva fungerte bra? Kva må endrast? Må planverket oppdaterast?
- Avtal frist for nytt evalueringsmøte innan to veker.
- Avtal frist for tilbakemeldingar til beredskapskontakt om erfaringar og behov for oppdateringar av planverk.
- Arkivering: Når hendinga er lukka, sørger beredskapskontakt for å eksportera dokumentasjon frå RAYVN til arkivsystemet i Bjørnafjorden kommune.

Når KKL er demobilisert, fell krisefullmakta bort. All ekstern kontakt i samband med beredskapssituasjonen skal vidare handterast av den som skal leia oppfølgingsarbeidet.

SJÅ del 2 av Overordna beredskapsplan – operativ plan for KKL:

KKL-sjekkliste E.3. Støttekort/mal for gjennomføring av sluttmøte.

KKL-sjekkliste F. Tilbake til normal drift.

7. BEREDSKAPSPLANVERK FOR BJØRNAFJORDEN KOMMUNE

Det samla beredskapsplanverket vårt skal innehalda oversikt over kva tiltak kommunen har førebudd for å handtera potensielle uønskte hendingar innanfor ulike tenesteområde og samfunnsområde. Bakgrunnen er risiko og sårbarheit som er kome fram i den overordna ROS-analysen KommuneROS 2024 for Bjørnafjorden (sjå kap. 2.1.2).

Den kommunale beredskapsplikta er heilskapleg og sektorovergripande. Det er i tillegg egne krav og forventningar til samfunnssikkerheit og beredskap innan fleire kommunale ansvarsområde. Den kommunale beredskapsplikta erstattar ikkje dette ansvaret, men utfyller beredskapspliktene som er gitt i anna regelverk (sjå kap. 2.2.2). Det gjeld m.a. område som brann og redning, helse- og sosial beredskap, akutt forureining, smittevern, drikkevatn, planlegging og arealforvaltning, og alvorlege hendingar i skular og barnehagar.

7.1. Overordna beredskapsplan – administrativ del

Overordna beredskapsplan for Bjørnafjorden kommune er sektorovergripande og gjeld for heile kommuneorganisasjonen. Planen utgjer del 1 i det samla beredskapsplanverket vårt. Overordna beredskapsplan består av ein administrativ del (dette dokumentet) og fleire operative delar (sjå nedanfor).

Den administrative delen gjer greie for prinsipp, prioriteringar, metodar og føringar for organisering og utøving av beredskap og beredskapsleiing i Bjørnafjorden kommune.

- Den skal vera administrativ del for alle beredskapsplanar som blir laga i Bjørnafjorden kommune, både operative planar (7.2.) og fag-/temaplanar (7.3.) på alle nivå i organisasjonen.
- Alle tilsette, og i særleg grad alle som har ei rolle i beredskapsarbeid i Bjørnafjorden kommune, skal kjenna til den.
- Det er for seint å ta fram administrativ del når det har skjedd ei uønskt hending – grunnleggjande kunnskapar om den må vera innlært på førehand.

Oppdatering/revisjon:

Kommunedirektøren har ansvar for at overordna beredskapsplan for Bjørnafjorden kommune – administrativ del – blir oppdatert. Kommunen sin beredskapskontakt utfører det praktiske arbeidet.

Planen skal reviderast ein gong i året, eller oftare ved behov.

Kommunestyret skal vedta planen på nytt dersom det er gjort endringar i krisefullmakta eller andre prinsipielle endringar (jf. kap. 3).

7.2. Overordna beredskapsplan – operativ del: Operativ plan for KKL

Den operative delen består av ei samling dokument/filer, i hovudsak utforma som sjekklister/ tiltakskort. Dei inneheld rettleiing og rutinar som skal brukast aktivt av KKL ved handtering av ei uønskt hending/ein gitt beredskapssituasjon.

I tillegg til operativ del av overordna beredskapsplan – som er KKL sin operative plan – skal einingar/tenestestadar i Bjørnafjorden kommune ha *sine* operative beredskapsplanar. Hjelpemal ligg i kvalitetssystemet.

Sjekklistene er delte inn i dei tre fasane som handteringa av ein beredskapssituasjon består av: 1. Varsling og mobilisering, 2. handtering og risikoreduksjon og 3. tilbake til normal drift (demobilisering og normalisering).

Dei operative beredskapsplanane inneheld:

- generelle sjekklister for tiltak som er felles ved alle/mange typar hendingar (t.d. varsling, informasjon, evakuering, oppretting av evakuerte- og pårørandesenter, kontinuitetsplanlegging, mediehandtering)
- sjekklister for spesielle uønskte hendingar (t.d. ekstremvær, bortfall av kritisk infrastruktur, ekstremt sjukefråvær, terrorhandling)
- rollebeskrivingar for dei ulike rollene i beredskapsorganisasjonen
- telefonlister/varslingslister.

Sjekklistene skal finnast både digitalt og i papirform:

- **KKL:** digitale sjekklister i RAYVN og kvalitetssystemet + papirversjonar i beredskapspermar på fast oppmøtestad
- **Lokale beredskapsleiingar:** digitale sjekklister i kvalitetssystemet + papirversjonar i beredskapspermar på fast oppmøtestad.

Oppdatering/revisjon:

- Kommunedirektøren har ansvar for at alle delar av overordna beredskapsplan for Bjørnafjorden kommune blir oppdatert.
- Lokal beredskapsleiar har ansvar for å oppdatere lokal beredskapsplan/sjekklister.
- Planane skal reviderast ein gong i året eller oftare ved behov. Telefonlistene skal oppdaterast kvart kvartal i kvalitetssystemet.

7.3. Temaspesifikke beredskapsplanar

Vi har to typar temaspesifikke beredskapsplanar: 1. planar som er lovpålagde i sivilbeskyttelseslova, og 2. fagplanar som er lovpålagde etter særlovgeving, eller som må lagast fordi det har oppstått eit behov.

Dei temaspesifikke planane er verksemdsovergrepande.

Krav om temaspesifikke beredskapsplanar etter sivilbeskyttelseslova:

- Plan for informasjon til befolkninga og media (krisekommunikasjonsplan)
- Evakueringsplan

Temaspesifikke beredskapsplanar/fagberedskapsplanar etter særlover

1. Smittevernplan (2020/2023)
2. Pandemiplan (2020/2023)
3. Beredskapsplan for vatn og avløp (2023)
4. Atomberedskapsplan (2023)
5. Dokumentasjon av brann- og redningstenesta (2024)
6. Akutt forureining: Miljø- og beredskapsanalyse for Bjørnafjorden kommune (2025)
7. Straumberedskapsplan (Kommunal planstrategi (KPSt.) 2024-28: Oppstart 2025)
8. Plan for helsemessig og sosial beredskap (KPSt. 2024-28: Oppstart 2025)

Beredskapsplanverket skal utvidast ved nye behov eller nye lovkrav. Temaspesifikke beredskapsplanar etter særlover skal leggast fram for kommunestyret til orientering.

7.4. Krisekommunikasjonsplan

I ein krisesituasjon er det stort behov for rask og korrekt informasjon. Kommunen må rekna med stor pågang frå media og publikum med ein gong ei krise er eit faktum. Til hjelp i dette arbeidet skal Bjørnafjorden kommune ha ein plan for krisekommunikasjon med befolkninga, media og eigne tilsette. Dette er ein operativ temaplan som inngår som vedlegg til overordna beredskapsplan for Bjørnafjorden kommune. Den skal ikkje godkjennast av kommunestyret, men av kommunedirektøren.

Krisekommunikasjon er all utveksling av informasjon som skjer internt og eksternt med andre verksemder, media, organisasjonar eller publikum i ei krise.

Målet med planen er

1. å ta hand om kommunen si informasjonsplikt
2. at informasjonen skal vera med på å minimalisera skadeverknadene av krise, gjennom 1) å gi KKL best mogleg grunnlag for å fatta vedtak, og 2) få publikum til å innretta seg etter krisetiltak
3. at informasjonen skal få innbyggjarane til å kjenna seg trygge.

Bjørnafjorden kommune skal berre formidla informasjon som er *stadfesta* og *frigitt*. Vi skal kommunisera **faktiske opplysningar**:

- Informera korrekt, konkret og så raskt som mogeleg om *situasjonen* som svar på sentrale spørsmål:
 - kva har skjedd?
 - korleis vil dette påverka befolkninga?
 - når blir situasjonen normal igjen?
- Fortelja *kva Bjørnafjorden kommune gjer med hendinga/situasjonen* – og *kvifor*.

Det er viktig å avklara roller og ansvarsfordeling med eksterne aktørar som er involverte i den uønskte hendinga/krise. I situasjonar/ulukker der politiet opprettar lokal redningssentral (LRS), har politiet hovudansvaret for å formidla informasjon innan eige ansvarsområde. Kommunen viser då vidare til **tlf. 02800**. Kommunen skal ta hand om annan informasjon kring hendinga. Aktørar som infrastruktureigarar kan òg ha informasjonsansvar.

Kriseinformasjonsplanen skal omfatta befolkningsvarsling og innehalda oversikt over m.a.:

- ansvar, roller, funksjonar og oppgåvefordeling for alle som skal jobba med krisekommunikasjon, inkl. kven som skal vera talspersonar overfor media
- ansvar og roller til viktige bidragsytarar, f.eks. sentralbord
- målgrupper, og kanalar for å nå desse målgruppene
- kva slags andre verksemder vi bør samordna og koordinera med når det gjeld kommunikasjonsprodukt
- teknisk utstyr, lokale og alternative møtestadar

SJÅ del 2 av Overordna beredskapsplan – operativ plan for KKL:

KKL-sjekkliste G. Befolkningsvarsling og informasjon, og KKL-sjekkliste J. Mediehandtering. Rollebeskriving K5 informasjon og Rollebeskriving ordførar.

SJÅ del 3 av Overordna beredskapsplan – operativ plan for krisekommunikasjon.

7.5. Evakueringsplan

Bjørnafjorden kommune har ansvar for å ta hand om sikkerheit og tryggleik for befolkninga som til ei kvar tid oppheld seg innanfor kommunegrensene. Ved ein del uønskte hendingar inneber det at folk må evakuerast. Det kan vera aktuelt ved f.eks. brann, skred, flaum eller gassutslepp eller ei PLIVO-hending.

Det er politiet som avgjer **at** og **når** eit område **skal evakuerast**. Dei avgjer òg – i samråd med fagfolk – **at/når** evakueringa skal **opphevast**.

Kommunane og potensielle ulukkeseigarar (som t.d. bedrifter eller transportselskap) er hovudaktørane i arbeidet med å ta hand om evakuerte og pårørande, i samvirke med politiet. Bjørnafjorden kommune kan få spørsmål om å hjelpe til med å gjennomføra sjølve evakueringa, og har ansvar for heilskapleg omsorg for dei evakuerte, m.a. gjennom oppretting og drift av evakuerte- og pårørandesenter (EPS). Kommuneoppgåver er m.a. å:

- samarbeida nært med lokal redningssentral (LRS)/innsatsleiar frå politiet (ev. brann/redning)
- skaffa oversikt over evakueringsområdet (kven som bur der osv.)
- vurderer ressursbehov (mannskap, transport, lokale, utstyr, forsyningar m.m.)
- skaffa evakueringslokale – ut frå behov hos dei ramma, tal evakuerte, kvar hendinga skjer, kva type hending det er, og kva som fungerer av infrastruktur (vegstenging, straumutfall osv.)
- informera innbyggjarane som skal evakuerast om kva dei skal ta med seg og kvar dei skal evakuerast
- skaffa eigna transportmiddel
- ev. ved førespurnad frå politiet, kontrollera at evakueringsområdet er tomt og sørga for vaktmannskap
- etablere mottakssenter og samla personar i eigna lokale når innkvartering ikkje kan skje direkte
- etablere EPS – stilla til disposisjon nødvendige lokale, personell, materiell, og vakthald ved behov
- bistå politiet med registrering av evakuerte og pårørande
- sørga for:
 - nødvendig helsehjelp/helseberedskap inkl. medisinar
 - psykososial omsorg, støtte og samtaleneste
 - forpleining og forlegning: mat, drikke, nødvendig utstyr, ev. klede, overnatting
 - ev. tolketeneste
 - å ta omsyn til ulike livssyns- og trussamfunn
- gi kontinuerleg informasjon om det som er kommunen sitt ansvar
- oppretthalda kommunen sine funksjonar og tenester og sikra nødvendige forsyningar.

Vi har ein operativ evakueringsplan som består av sjekklister/tiltakskort for evakuering og oppretting av EPS, avklaring av ansvars- og oppgåvedeling mellom politiet, kommunen og ev. andre samvirkeaktørar, objektplanar for EPS-hovudlokala på ossida og på fusasida av fjorden (i dei to politistasjonsdistrikta våre) og oversikt over andre aktuelle EPS-lokasjonar.

SJÅ del 4 av Overordna beredskapsplan – operativ plan for evakuering og oppretting av evakuerte- og pårørandesenter (EPS).

8. LÆRING OG SYSTEMATISK FORBETRING

8.1. Opplæring

Alle som er involverte i arbeidet med samfunnssikkerheit og beredskap (SSB) i Bjørnafjorden kommune, må vera trygge på rollene sine og vita kva krav som blir stilte til dei.

- Bjørnafjorden kommune skal fortløpande planleggja og gjennomføra opplæringstiltak som sikrar at alle som tar del i SSB-arbeidet i kommunen, i øvingar og ved uønskete hendingar, har nødvendig kompetanse i høve til oppgåvene dei er sette til å løysa.
- Varafolk skal ha same opplæring som faste medlemmer for å sikra at beredskapsorganisasjonen kan vera operativ også i feriar, ved sjukdom og andre forfall.
- Alle tilsette i Bjørnafjorden kommune må vita kva KKL er og kva oppgåver KKL har. Dei må også vita korleis dei skal varsla KKL.
 - Leiarane i kommunen har ansvar for at slik kunnskap når fram til alle tilsette.
 - Nytilsette medarbeidarar og leiarar skal få informasjon når dei byrjar i kommunen.
 - Øvingar og opplæringstiltak må inngå i opplæringsplanar og i mål og tiltak som blir sett for einingane.
- Bjørnafjorden kommune skal ha ein plan for opplæring, vedlikehald og påfyll av kompetanse innan beredskapsarbeidet i kommunen.
- Det skal vera tydeleg kven som har ansvar for opplæring på ulike område.
- Kommunen må ha internkontrolltiltak for å sikra at opplæringstiltaka er tilstrekkelege.
- KKL m/vara og krisestab skal kunna bruka krisestøtteverktøyet RAYVN.
- Kommunikasjonsmedarbeidarar (i KKL + krisestab) og utvalde personar i Samferdsel og VA, brann/redning og helse skal kunna bruka Varsling24 til befolkningsvarsling.
- KKL-medlemmer og varafolk skal ha ei grunnopplæring (organisert av beredskapskontakt) som minimum består av:
 - Del 1: Gjennomgang av overordna beredskapsplan for Bjørnafjorden kommune med vedlegg
 - Del 2: Gjennomgang av KommuneROS Bjørnafjorden
 - Gjennomgang av proaktiv kriseleiiing
 - Opplæring i krisestøtteverktøyet RAYVN
 - Demonstrasjon av Varsling24
 - Demonstrasjon av satellittelefon og Nødnett
 - Beredskapssynfaring i heile kommunen
- For påfyll og vedlikehald av kompetanse skal medlemmer og varafolk i KKL:
 - Delta på kompetansepåfyllsmøte (eitt pr. kvartal)
 - Delta på øvingar
 - Delta på regelmessige øvingar med krisestøtteverktøyet RAYVN
 - Kommunedirektør, kommuneoverlege, brannsjef, ordførar og varaordførar skal delta på møta i Bjørnafjorden beredskapsråd
- Deltaking på Statsforvaltaren i Vestland si fagsamling er ein viktig del av både kompetanseheving/påfyll/vedlikehald og nettverksbygging.
- Ordførar, varaordførar og K5 informasjon skal kjenna DSB sin rettleiar i krisekommunikasjon og delta på kurs i krisekommunikasjon.

SJÅ del 5 av Overordna beredskapsplan – plan for opplæring og kompetanse innan beredskapsarbeidet.

8.2. Øvingar

Øvingar er gode læringsarenaer – både for å vedlikehalda og heva kompetansen, og for at ulike aktørar skal bli kjende med og trygge på kvarandre og kvarandre sine roller, ansvar og ressursar.

Lov og forskrift krev at overordna beredskapsplan skal øvast jamleg og minimum annakvart år. Øvingsscenario bør hentast frå overordna ROS-analyse. Det bør øvast saman med andre kommunar og andre relevante aktørar når det er formålstenleg.

KKL har det øvste ansvaret for at nødvendige, regelmessige øvingar finn stad.

1. Bjørnafjorden kommune skal øva beredskapsorganisasjonen kvart år.
2. Bjørnafjorden kommune skal delta fast på øvingar i regi av Statsforvaltaren.
3. Våre eigne øvingar skal ta utgangspunkt i definerte risikosituasjonar og potensielle uønskete hendingar frå KommuneROS.
4. Gjennom øvingane skal Bjørnafjorden kommune sikra at dei tilsette kjenner overordna beredskapsplan og lærer seg å bruka planen.
5. Ved kvar øving skal vi definera tydeleg øvingsmål og øvingstype, og synleggjera
 - a. KVEN som skal øvast
 - b. KVA som skal øvast
 - c. KORLEIS det skal øvast/øvingstype: table-top, funksjons-, diskusjons-, spel- eller fullskala øving
6. Bjørnafjorden kommune skal ha jamlege RAYVN-øvingar, for at alle med ei rolle i beredskapsorganisasjonen skal bli trygge brukarar av dette verktøyet.
7. Vi skal vurderer å ha med ekstern observatør på øvingar for betre læring.
8. Alle øvingar skal evaluerast knytt til målsetting for øvinga. Sjå kap. 8.3.

8.3. Evaluering

For å sikra læring og kvalitet på SSB-arbeidet i Bjørnafjorden kommune, skal vi evaluera krisehandlinga etter øvingar og uønskete hendingar og gjera nødvendige endringar i KommuneROS og beredskapsplanar.

- Vi skal bruka malar for evaluering frå Statsforvaltaren og DSB.
- Vi skal avdekka om ansvarsfordelinga er uklar og auka kunnskapen om dei andre si rolle i beredskapsarbeidet.
- Vi skal følgja opp evalueringa ved å laga rapport/notat; ved behov endra planverk, rutinar, varslingslister, organisering, ansvarsdeling, materiell/ressursar; og sikra erfaringsoverføring til dei som ikkje deltok
- Tilsette som har vore med på reell krisehandtering skal følgjast opp gjennom kollegastøtteordning og rutinar for oppfølging av tilsette ved ei uønskt hending.

8.4. Oppdatering/revisjon

Overordna beredskapsplan skal til ei kvar tid vera oppdatert og tilpassa utfordringane i kommunen.

- Kommunedirektøren er ansvarleg for at intern revisjon/oppdatering av planen blir gjennomført. Kommunen sin beredskapskontakt utfører det praktiske arbeidet.
- Det skal stå tydeleg spesifisert i kvar enkelt plan når planen sist er oppdatert, og kven som har ansvaret for oppdatering av plan og vedlegg.

- Planverket skal oppdaterast ved behov
 - som følgje av evaluering etter uønskte hendingar og/eller øvingar
 - dersom det blir oppdaga avvik
 - ved organisasjonsendringar
 - ved utskifting av personar – dvs. når nokon sluttar/nye kjem til
 - ved endring i fullmakter
 - ved oppdatering av KommuneROS og endringar i risiko- og sårbarheitsbiletet
 - ved endringar i lovverk og overordna krav
 - når utviklinga og endra føresetnader krev det
- Ved større endringar/prinsipielle endringar i overordna beredskapsplan og endringar i krisefullmakta skal planen leggast fram for kommunestyret til politisk handsaming.
- Temaplanar som er laga etter krav i særlovverk, skal leggast fram for kommunestyret til orientering, for å forankra dei politisk.

9. OVERSIKTSLISTE DELPLANAR OG VEDLEGG

Delplanar av overordna beredskapsplan

- a. **Del 1 – Overordna beredskapsplan – administrativ del**
- b. **Del 2 – Operativ plan for kommunal kriseleiling (KKL) – u.off., jf. Off.I. § 24, 3. ledd**
(samledokument som består av sjekklister/tiltakskort, rollebeskrivingar, støttekort/malar for gjennomføring av KKL-møte, skjema for mottak av meldingar og truslar)
- c. **Del 3 – Operativ plan for krisekommunikasjon – u.off., jf. Off.I. § 24, 3. ledd**
(inkl. vedlegg – div. sjekklister og rollebeskrivingar; varslingsliste kriseinformedarar; adresseliste media; brukarretteiingar Varsling 24, nødnett og satellitttelefon; retningslinjer for lokasjonsbasert varslings; rutine for test av satellitttelefon; loggskjema)
- d. **Del 4 – Operativ plan for evakuering og oppretting av evakuerte- og pårørandesenter (EPS) – u.off. , jf. Off.I. § 24, 3. ledd**
- e. **Del 5 – Plan for opplæring og kompetanse** innan beredskapsarbeidet i Bjørnafjorden kommune (med vedlegg som eiga fil: Årleg kompetansematrise KKL m. vara)

Vedlegg til overordna beredskapsplan – administrativ del

1. Varslingslister
 - a. Bjørnafjorden KKL med vara og krisestab
 - b. Varslingsliste eksterne beredskapsaktørar + kommuneorganisasjon (Unntatt off., jf. offl. § 21, jf. § 12)
 - c. Varslingsliste Vestland frå SFVL (Unntatt off., jf. offl. § 21, jf. § 12)
 - d. Varslingsliste tenesteområde i Bjørnafjorden kommune i samband med farevarsel om uvêr/ekstremvêr
2. Ressursoversikt
3. Beredskapsavtalar
 - a. Beredskapsavtale med Os, Fusa og Hordaland Røde Kors – sjå WebSak 21/7736
 - b. Samarbeidsavtale om omsorgsberedskap med sanitetsforeiningane i Bjørnafjorden si omsorgsberedskapsgruppe (OBG) – sjå WebSak 24/9337

Delplanane til overordna beredskapsplan i papirform ligg saman med administrativ del i KKL sin beredskapsplanperm. Der ligg òg diverse temaplanar.

Vedlegga i papirform er samla i eigen beredskapsvedleggssperm, saman med vedlegga til delplanane og temaplanane.

Dei digitale filene er å finna i kvalitetssystemet og/eller i arkivsystemet WebSak. Nokre er i tillegg å finna i krisestøtteverktøyet Rayvn – knytt til ulike loggmalar og delhendingar.