



# **FORSKRIFT OM OPPTAKSOMRÅDE BJØRNAFJORDEN KOMMUNE**



Vedtatt Bjørnafjorden  
kommunestyre

**22.09.2022**

# Innhold

1	Forskrift om opptaksområde i Bjørnafjorden kommune .....	3
1.1	Lovheimel for oppretting av opptaksområde/skulekringsgrenser .....	3
2	Andre aktuelle føringar, sentrale og lokale .....	3
2.1	Lokale føringar .....	4
2.1.1	Fritt skuleval. Brukarorientert ordning for tildeling av elevplass ved annan skule enn nærskulen .....	4
2.1.2	Skuleskyss .....	4
2.1.3	Tildeling av skuleplass – Rutinar for sakshandsaming .....	4
3	Forholdet mellom sentralt lovverk og lokale føringar .....	4
4	Kriterium for vurdering av full skule/trinn .....	4
5	Kriterium for fastsetting av opptaksområde .....	5
6	Opptaksområde Bjørnafjorden kommune .....	5
7	Opptaksområde ungdomstrinn .....	19
8	Vedlikehald/justering av forskrift kapittel 6 og 7 .....	20
9	Saksbehandlingsrutinar .....	21
10	Ansvarsfordeling .....	21
11	Vedtak om skuleplass for kommande 1. klassingar .....	21
12	Vedtak om skuleplass for kommande 8. klassingar .....	21
13	Utsett eller tidlegare skulestart .....	22
14	Vedtak om skuleplass for tilflyttande elevar .....	22
15	Vedtak om skuleplass utanfor skulen sitt opptaksområde .....	22
16	Byte av skule grunna adresseendring .....	22
17	Utsetjing eller framskunding av skulebyte ved adresseendring .....	23
18	Vedtak om skulebyte etter Opplæringsloven § 8-1 fjerde ledd .....	23
19	Skulegang i andre kommunar eller gjesteelevar frå andre kommunar .....	23
20	Prinsipp ved endring av opptaksområde .....	24
21	Klagebehandling .....	24
22	Iverksetting av forskrift .....	24

# 1 FORSKRIFT OM OPPTAKSOMRÅDE I BJØRNAFJORDEN KOMMUNE

Fastsetting av forskrifta blir gjort av kommunestyret i Bjørnafjorden kommune.

## 1.1 Lovheimel for oppretting av opptaksområde/skulekringsgrenser

[Opplæringslova §8-1](#) gir kommunen høve å lage forskrifter for kva skule dei ulike områda i kommunen høyrer til:

«Grunnskuleelevane har rett til å gå på den skulen som ligg nærast eller ved den skulen i nærmiljøet som dei soknar til. Kommunen kan gi forskrifter om kva for skule dei ulike områda i kommunen soknar til. Kravet i § 38 første leddet bokstav c i forvaltningslova om kunngjering i Norsk Lovtidend gjeld ikkje.»

To eller fleire kommunar kan avtale at eit område i ein kommune kan sokne til ein skule i nabokommunen. Elles gjeld retten etter første ledd første punktum. Kommunane må gje likelydande forskrift om kva for område i kommunane som soknar til denne skulen. Kommunane skal opprette ein skriftleg samarbeidsavtale. Kommunestyret vedtar sjølv avtalen og endringar i denne.

Samarbeidsavtalen skal minst innehalde fråsegn om:

- a) opprekning av avtalepartane og kva kommune som skal drifte skulen som dei gitte områda soknar til
- b) det økonomiske oppgjeret mellom kommunane, som kostnadar til skysordning
- c) varigheita på avtalen
- d) reglar for å tre ut av og avvikle samarbeidet, og
- e) anna som etter lov krev avtale

Etter søknad kan eleven takast inn på ein annan skule enn den skulen eleven soknar til.

Ein elev kan i særlege tilfelle flyttast til ein annan skule enn den skulen eleven har rett til å gå på etter første ledd, dersom omsynet til dei andre elevane tilseier det. Grunnen til at ein elev kan flyttast, kan til dømes vere at eleven mobbar ein eller fleire medelevar. Før det blir gjort vedtak om å flytte ein elev, skal ein ha prøvd andre tiltak. Når det er nødvendig, kan eleven flyttast til ein skule utanfor kommunen, men ikkje slik at eleven må flytte ut av heimen eller at skuleskyssen blir uforsvarleg lang.

## 2 ANDRE AKTUELLE FØRINGAR, SENTRALE OG LOKALE

Sentrale føringar:

Følgande delar av Opplæringslova har særleg relevans for forskrift om opptaksområde:

- [§ 2-1.Rett og plikt til grunnskuleopplæring](#)
- [§ 9a-2.Retten til eit trygt og godt skolemiljø](#)
- [§ 9a-4.Aktivitetsplikt for å sikre at elevar har eit trygt og godt psykososialt skolemiljø](#)
- [§ 9a-7.Det fysiske miljøet](#)
- [§ 15-1.Bruk av forvaltningslova](#)
- [§ 15-2.Særlege reglar om klageinstans](#)

## 2.1 Lokale føringar

### 2.1.1 Fritt skuleval. Brukarorientert ordning for tildeling av elevplass ved annan skule enn nærskulen

Bjørnafjorden kommunestyre legg til grunn at søknadar frå føresette om plass ved annan skule enn den eleven soknar til, blir behandla på ein slik måte at det sikrar best mogleg ivaretaking av foreldreretten og den individuelle retten til å velje skule, og at dette skjer innanfor gjeldande lover, rammer og nødvendige fellesskapsomsyn.

### 2.1.2 Skuleskyss

For elevar som vel ein annan skule enn nærskulen vil skyssutgiftene normalt måtte dekkast av eleven sine føresette.

### 2.1.3 Tildeling av skuleplass – Rutinar for saksbehandling

I Bjørnafjorden kommune kan føresette søke om skuleplass ved ein annan skule enn nærskulen. Skulane sin kapasitet og prognose for elevtal blir lagt til grunn for inntak. I opptaksområde til skular der elevprognosane viser ei forventning om kapasitetsutfordringar må skulane gjennomføre ein meir restriktiv praksis knytt til fritt skuleval.

## 3 FORHOLDET MELLOM SENTRALT LOVVERK OG LOKALE FØRINGAR

Forskriftsheimelen er i hovudsak gitt for å styre den kommunale saksbehandlinga, sikre likebehandling og skape føreseielegheit for innbyggjarane i kommunen. Forskrifta vil òg vere sentral ved klagebehandling, der kommunen blir gitt høve til å synleggjere for Statsforvaltaren korleis nærskuleprinsippet blir ivareteke.

Forskrift om opptaksområde skal vere i samsvar med nærskuleprinsippet slik det kan tolkast ut frå lov og forarbeid, jf. [§ 8-1 første ledd](#) første punkt, samt [NOU:18 1995](#) og [Ot.prp. nr. 46 \(1997-98\)](#). Det ligg ikkje innanfor det kommunale handlingsrom eller sjølvstyre å fastsetje forskrifter i strid med nærskuleprinsippet.

Det er høve til å legge vekt på kapasitet, både ved avgjerder av enkeltsaker og ved fastsetting av forskrift om opptaksområde. Etter Utdanningsdirektoratet si vurdering blir det aktuelt å legge vekt på kapasitet når det kan dokumenterast at ein skule er full.

Den lokale ordninga med forelda sin rett til å velje skule føreset at praktiseringa skjer innanfor gjeldande økonomiske rammer og at det ikkje utløyser behov for nye klassar. I opptaksområde til skular der elevtalsprognosane viser at det kan forventast kapasitetsutfordringar på sikt, må skulane gjennomføre ein restriktiv praksis for inntak av elevar frå andre opptaksområde.

## 4 KRITERIUM FOR VURDERING AV FULL SKULE/TRINN

Skulebruksplanen for skulane i Bjørnafjorden kommune gir kvar skule ein definert kapasitet. Kapasitet er fastsett med bakgrunn i skulen sitt brutto skuleareal. Det blir rekna om lag 10 m<sup>2</sup> areal pr. elev (ikkje inkludert idrettsareal). Skulane må tilfredsstille Helsevernetaten sitt krav om minst 2 m<sup>2</sup> til kvar elev i klasserom.

Skular kan òg vurderast som fulle på enkelttrinn, før skulen samla sett er full. Dette vil vere spesielt aktuelt der elevtalet på trinnet er høgare enn vanleg, og der dette utløyser behov for areal som skulen ikkje kan dekke.

Evna til å handtere overkapasitet i ein periode må vurderast i kvart tilfelle av rektor i samråd med fagsjef for skulane i Bjørnafjorden.

Følgjande moment kan vere relevante i vurderinga:

1. Eventuelle godkjenningsvedtak gitt i medhald av Forskrift om miljøretta helsevern i barnehagar og skular, og [Opplæringslova § 9a-2](#).
1. Det totale talet på klassar og elevar ved skulen.
2. Talet på elevar i den aktuelle klassen, på det aktuelle trinnet og storleiken på aktuelle rom.
3. Talet på rom på skulen, inkludert spesialrom, grupperom og liknande.
4. Ei vurdering av kva type rom som kan brukast til ordinær undervisning.
5. Skulen sin bruk av den totale kapasiteten av rom gjennom veka («romtimeplan»).
6. Om skulen har vurdert høve for ein eller fleire klassar utan fast klasserom, såkalla «vandreklassar» eller «satellittklassar».
7. Om skulen har vurdert høve til å bruke 0. eller 7. time, eventuell anna forskyving av skuledagen, ein eller fleire dagar i veka.
8. Om skulen legg opp til spesielle undervisningsmetodar som stiller større krav til bruk av areal.

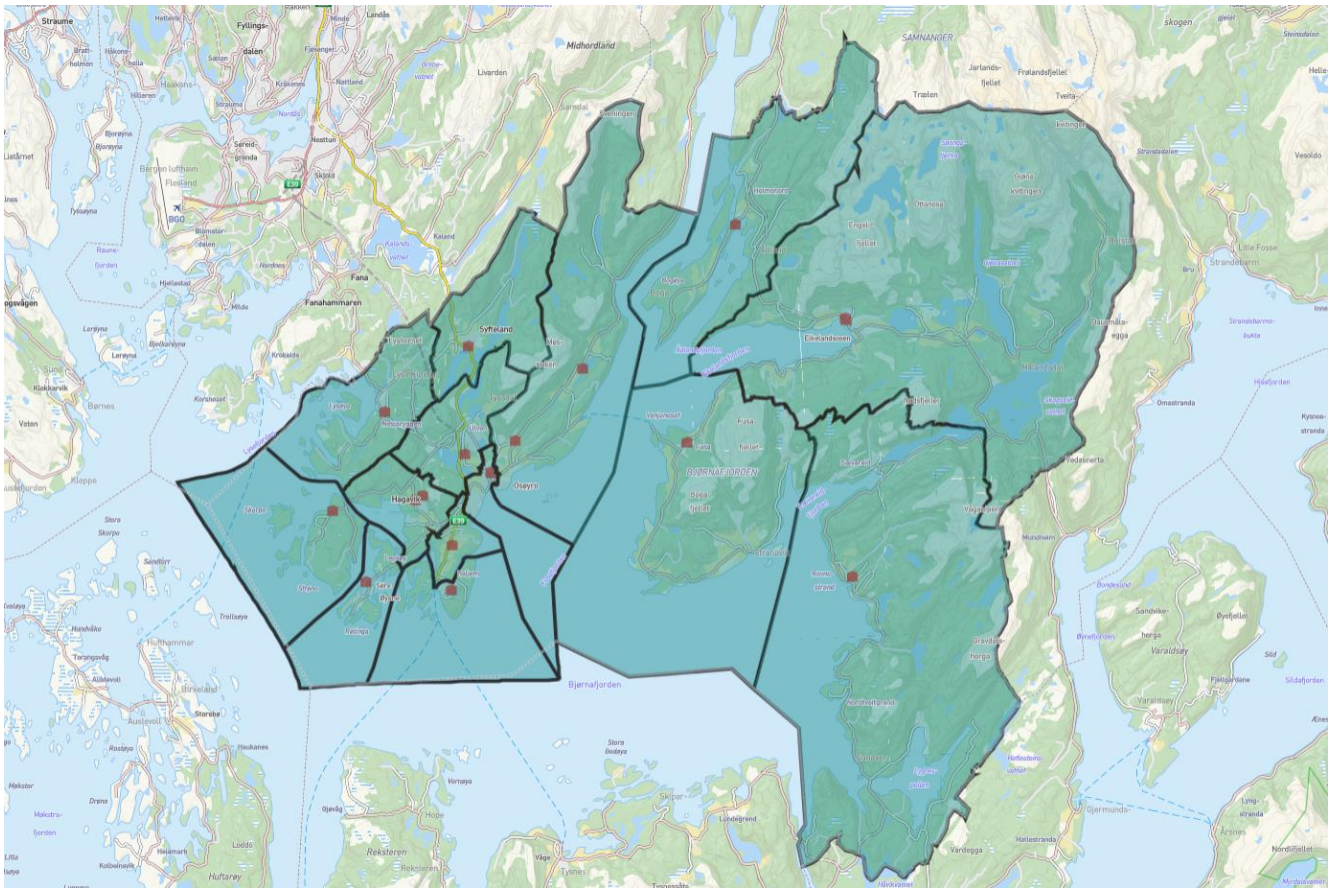
## 5 KRITERIUM FOR FASTSETTING AV OPPTAKSOMRÅDE

Ved fastsetting av opptaksområde er følgjande kriterium lagt til grunn:

- Geografisk avstand
- Topografi
- Særleg farleg eller vanskeleg skuleveg
- Historisk tilhøyrse
- Skulen sin kapasitet (dersom det er dokumentert at skulen er full)

## 6 OPPTAKSOMRÅDE BJØRNAFJORDEN KOMMUNE

Forskrifta inneheld ikkje endringar i opptaksområde etter kommunesamanslåinga til Bjørnafjorden kommune.



## Opptaksområde Bjørnafjorden kommune (4624)

Krinsnr.	Barneskule	Klassetrinn
1	Søfteland barneskule	1-7
2	Lysekloster barneskule	1-7
3	Strøno barneskule	1-7
4	Søre Øyane barneskule	1-7
5	Nore Neset barneskule	1-7
6	Lunde barneskule	1-7
7	Halhjem barneskule	1-4
8	Os barneskule	1-7
9	Borgafjellet barneskule	1-7
10	Kuventræ barneskule	1-7
11	Nore Fusa barneskule	1-7
12	Eikelandsosen barneskule	1-7
13	Fusa barneskule	1-7
14	Søre Fusa barneskule	1-7
Krinsnr.	Ungdomsskule	Får elevar frå barneskule
15	Os ungdomsskule (8-10)	Søfteland barneskule
		Kuventræ barneskule
		Os barneskule
		Borgafjellet barneskule
16	Nore Neset ungdomsskule (8-10)	Søre Øyane barneskule
		Lysekloster barneskule

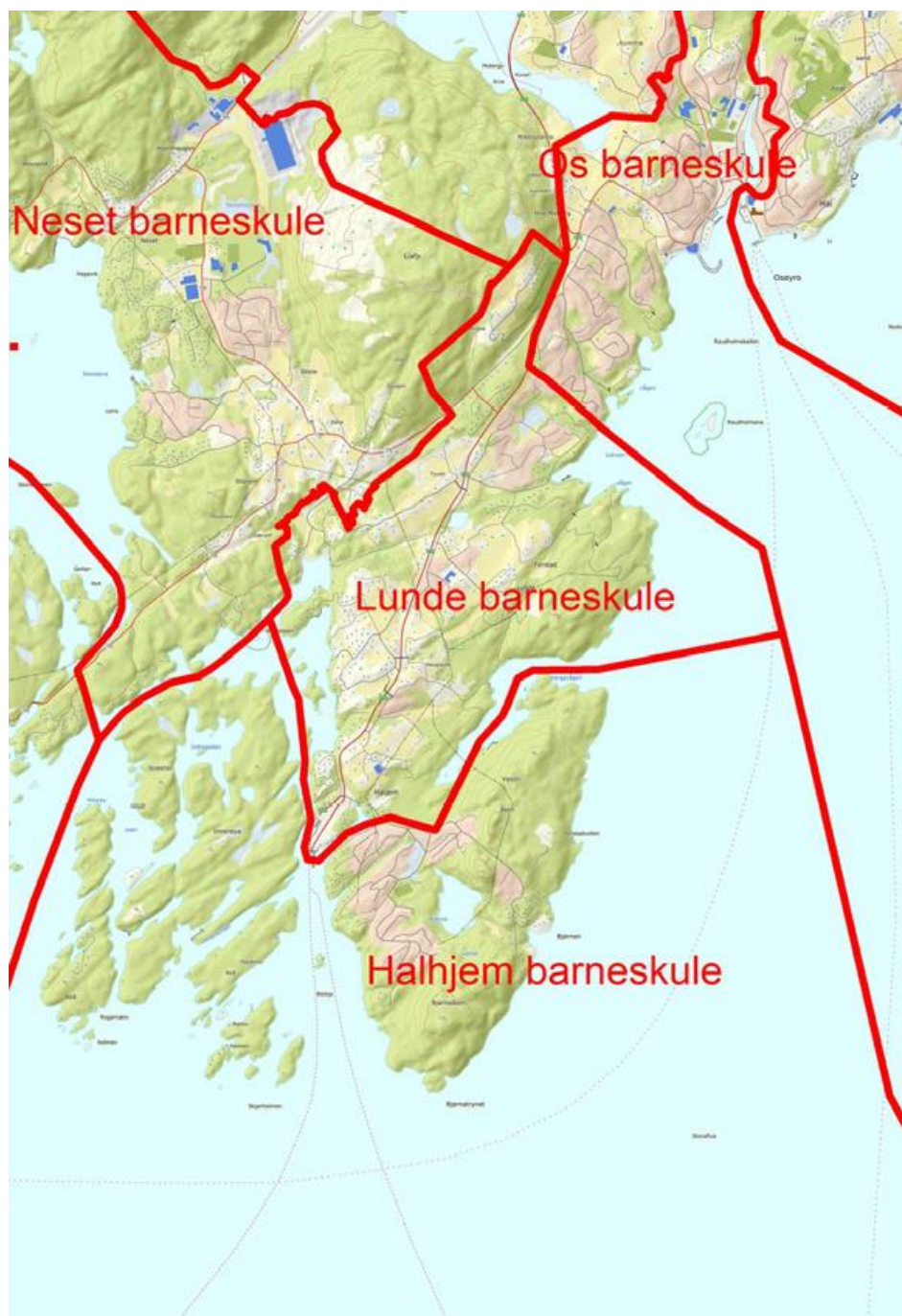
		Strøno barneskule
		Nore Neset barneskule
		Lunde barneskule/Halhjem barneskule
17	Fusa ungdomsskule (8-10)	Nore Fusa barneskule
		Eikelandsosen barneskule
		Fusa barneskule
		Søre Fusa barneskule
<b>Krinsnr.</b>	<b>Barneskule</b>	<b>Klassetrinn</b>
1	Søfteland barneskule	1-7
2	Lysekloster barneskule	1-7
3	Strøno barneskule	1-7
4	Søre Øyane barneskule	1-7
5	Nore Neset barneskule	1-7
6	Lunde barneskule	1-7
7	Halhjem barneskule	1-4
8	Os barneskule	1-7
9	Borgafjellet barneskule	1-7
10	Kuventræ barneskule	1-7
11	Nore Fusa barneskule	1-7
12	Eikelandsosen barneskule	1-7
13	Fusa barneskule	1-7
14	Søre Fusa barneskule	1-7
<b>Krinsnr.</b>	<b>Ungdomsskule</b>	<b>Får elever frå barneskule</b>
15	Os ungdomsskule (8-10)	Søfteland barneskule
		Kuventræ barneskule
		Os barneskule
		Borgafjellet barneskule
16	Nore Neset ungdomsskule (8-10)	Søre Øyane barneskule
		Lysekloster barneskule
		Strøno barneskule
		Nore Neset barneskule
		Lunde barneskule/Halhjem barneskule
17	Fusa ungdomsskule (8-10)	Nore Fusa barneskule
		Eikelandsosen barneskule
		Fusa barneskule
		Søre Fusa barneskule

### Halhjem barneskule 1-4

Halhjem barneskule ligg heilt sørvest i Bjørnafjorden kommune. Skulen ligg fint til i furuskog like ved Bjørnavatnet. Skulen har inntak av elevar frå Halhjem-området, bustader sør for Bjørnavegen og Bjørnen. Når elevane begynner på 5. årssteg, flyttar dei til Lunde barneskule som ligg tre kilometer lenger nord.

### Lunde barneskule

Lunde barneskule ligg i den sørlege delen av Os i Bjørnafjorden kommune, ved vegen mellom Os og Halhjem. Skulen sitt inntaksområde er frå Halhjem i sør til Lekven i nord og til Særvold i vest. Lunde barneskule tar imot elevane frå Halhjem barneskule frå 5. årssteget. Skulen har to parallellar frå 1. til 4. klasse, og tre parallellar frå 5. til 7. klasse.





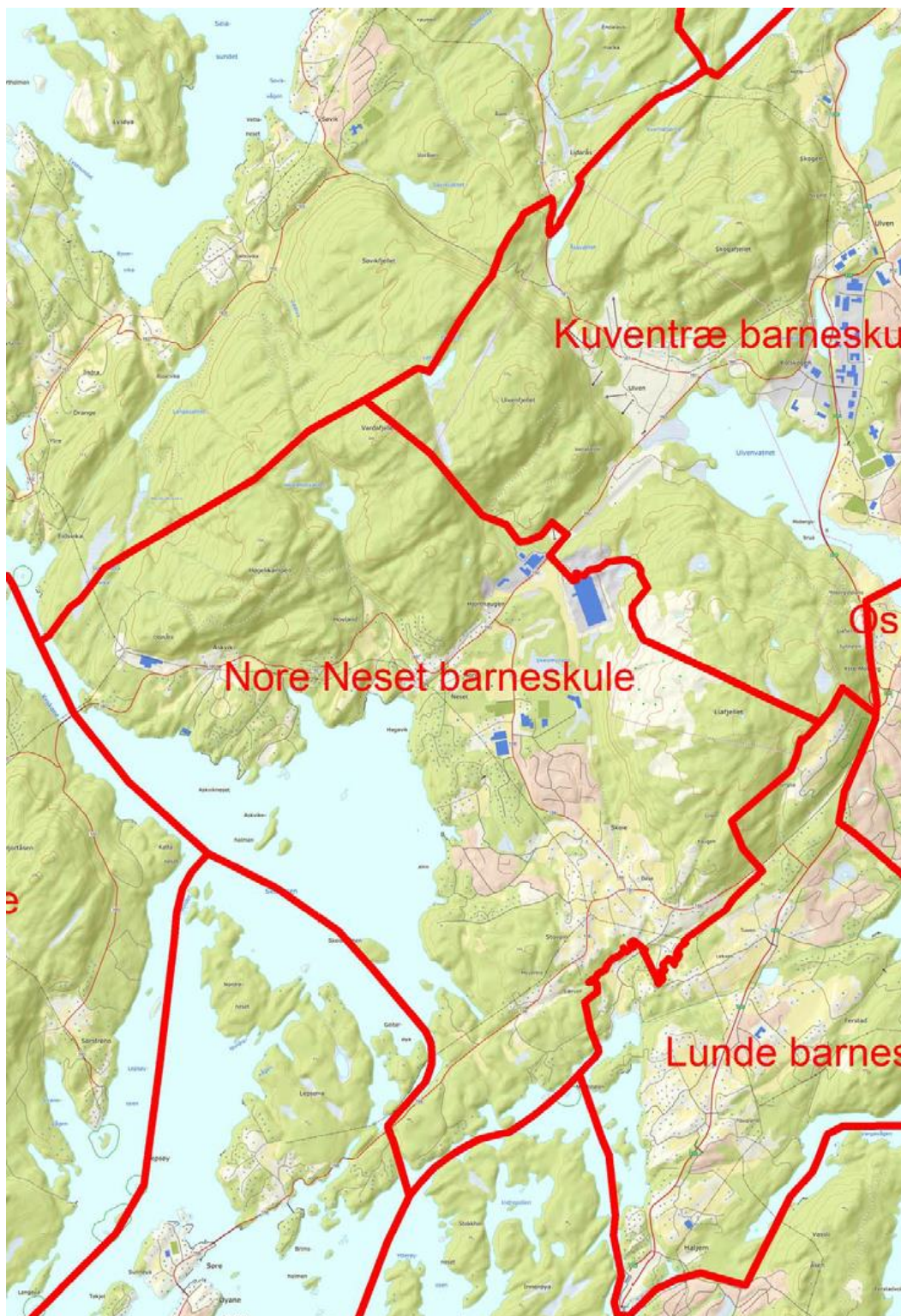
### Lysekloster barneskule

Skulen ligg i Edne. Opptaksområde frå Åsen, Lysekloster og Drange til Nordvik og kommunegrensa mot Bergen.



### Nore Neset barneskule

Nore Neset barneskule ligg i eit vakkert område vest i Bjørnafjorden kommune. Skulen sitt opptaksområde er frå Strønebrua i vest, Irgenskrysset og Ådnadalen i nord til Storumbakken og Særvold i sør og indre Thuen i aust.

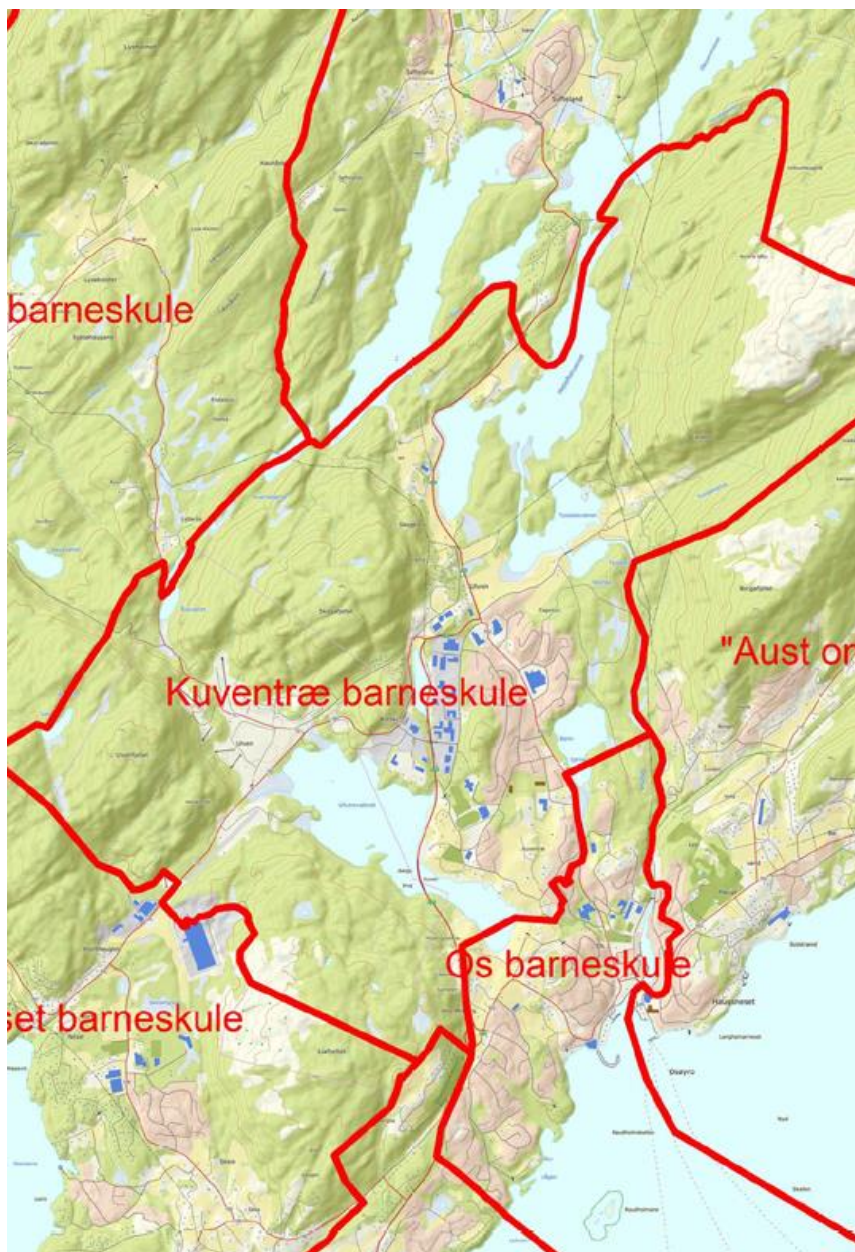


### **Kuventræ barneskule**

Kuventræ barneskule ligg svært fint til to kilometer nord for Os sentrum ved Kuventræ idrettsanlegg, og midt mellom Ulvenvatnet, Os vidaregåande skule og Os gymnas. Skulen har opptaksområda Svegane, Hetleflåten, Tøsdal, Flåten-området, Furulunden, Granlia, Kuven og heile Varåsen.

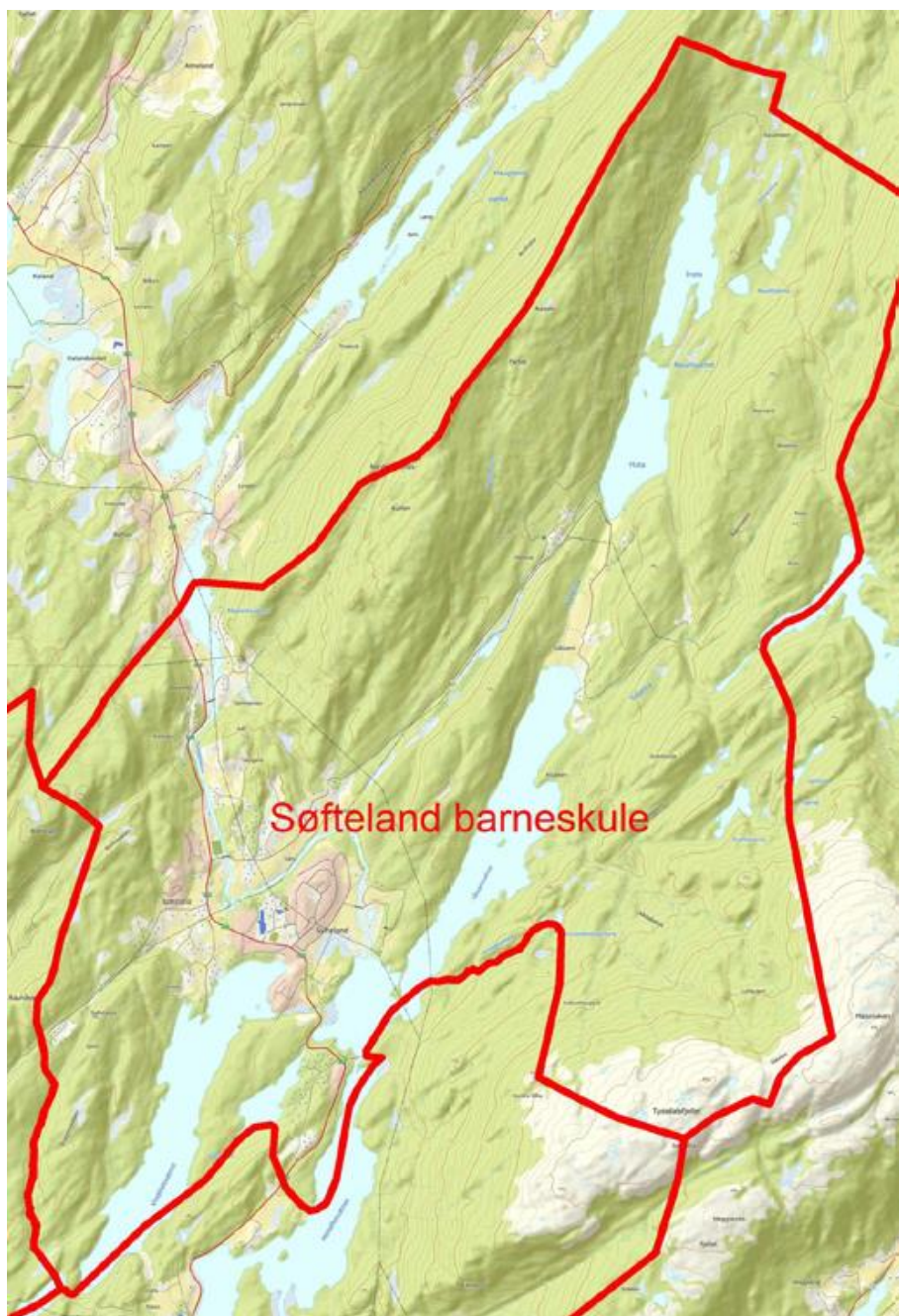
### **Os barneskule**

Os barneskule ligg sentralt på Osøyro. Skulen får elevar frå Os sentrum, Kuvågen i sør til Holt i nord. Holt, Gamle Kuhnlevegen, alle adresser ved utkøyring via Kuvågvegen (KIWI), Olavegen, Giljavegen, Mobergsbakken, Kolabakkane, Midtskogvegen, Laksavegen, Øyrsmoget, Stegen, St. Hanshaugvegen, St. Hanshaugen, Stemmevegen, Stølane, Sveo og Osstølen. Oshaugen. Aust om elvo: bustader med utkøyring via Finnabrekka.



### Søfteland skule

Søfteland skule ligg sentralt på Søfteland, i fine omgivnader like ved E39 mellom Os og Bergen. Skulen sitt opptaksområde strekk seg frå bygrensa ved Røykenes i nord, til og med Hetleflåttrø i sør, og er avgrensa mot Lysekloster skulekrins ved Langedalsvegen/Lyseklostervegen.



### Søre Øyane barneskule

Søre Øyane barneskule ligg på øya Sundøy. Skulen ligg idyllisk til i eit maritimt miljø nær både sjø og skog. Skulen sitt inntaksområde strekk seg frå Storumbakken og sørover.

### Strøno barneskule

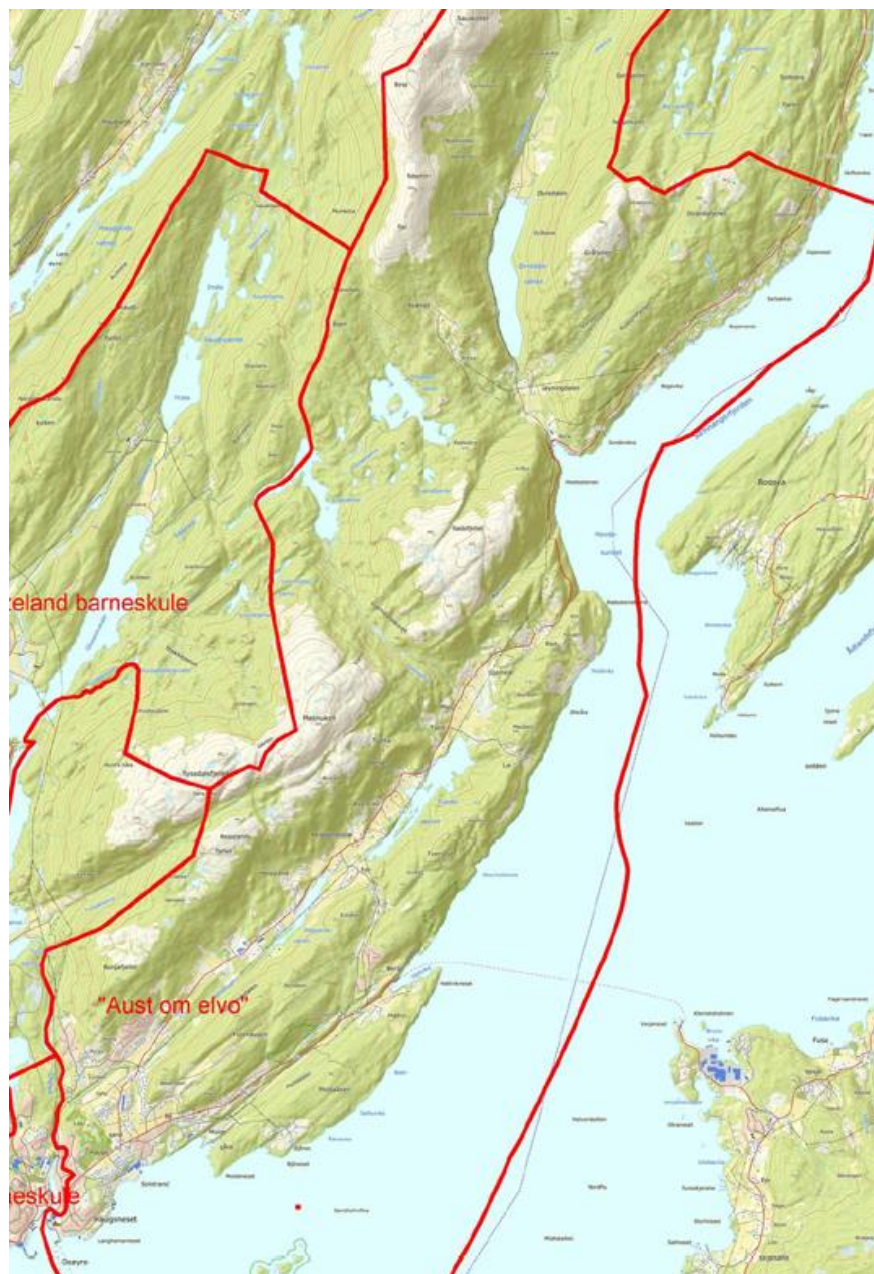
Strøno barneskule ligg på Strøno, den største øya i Bjørnafjorden vest. Inntaksområde for skulen er avgrensa til denne øya.



### Borgafjellet barneskule

Skulen ligg mellom Hjelle og Valle ved inngangen til Hegglandsdalen aust i Os.

Opptaksområde for skulen er området aust om Oselva. Stølsvegen, Borgavegen, Nordmarka, Hjelle, Lyssand, Haugsneset, alt ut mot Hatvik, Hegglandsdalen, Lønningdal med Midtsæter, Øvredalen og Bogstrand til kommunegrensa. Unntak er dei som har utkøyring via Finnabrekka eller adresse langsmed Oselva. Dei har Os barneskule som nærskule.



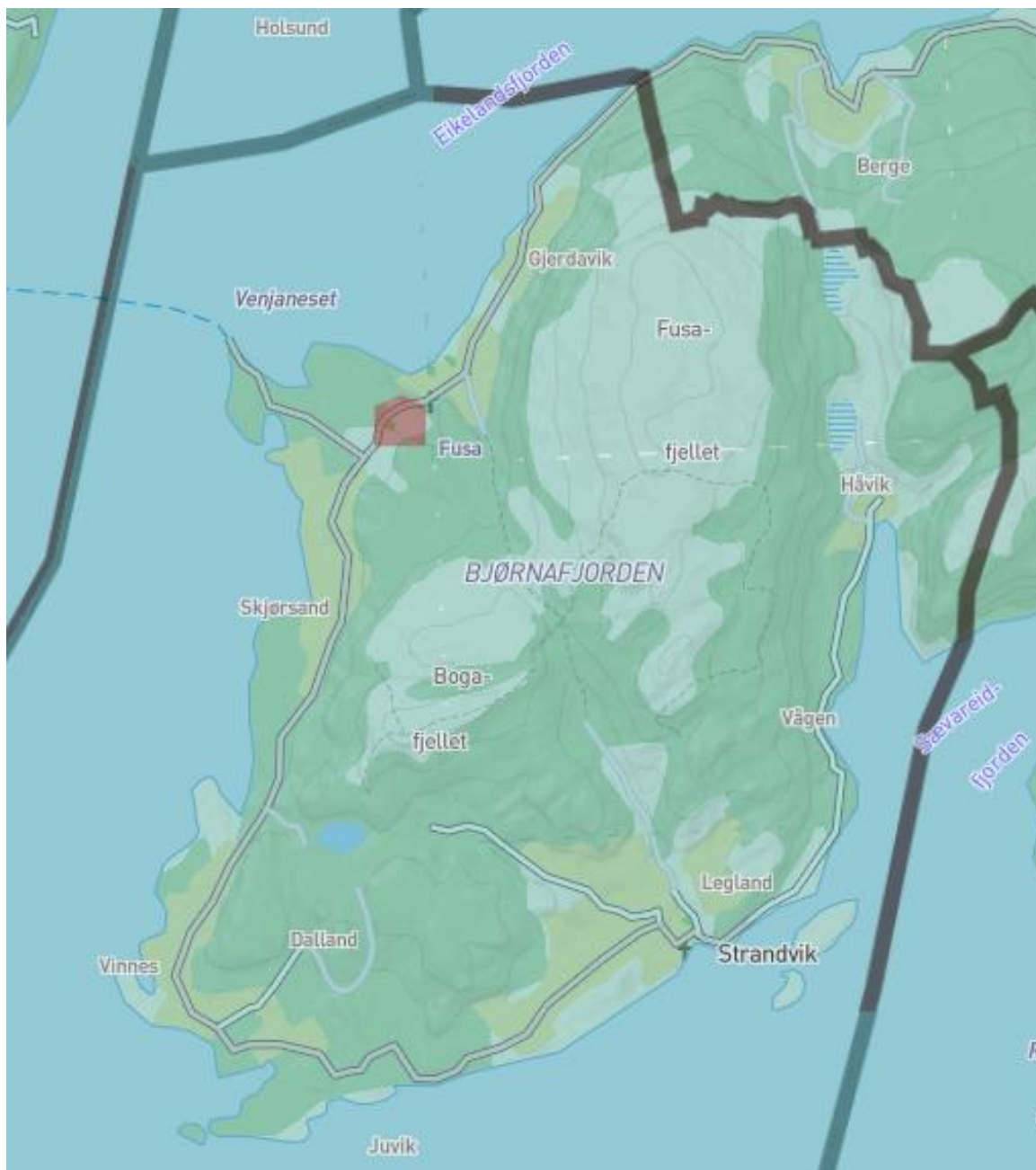
## Søre Fusa barneskule

Skulen ligg på Baldersheim. Opptaksområde er frå Kilen i nord til Sundfjord i sør.



### Fusa barneskule

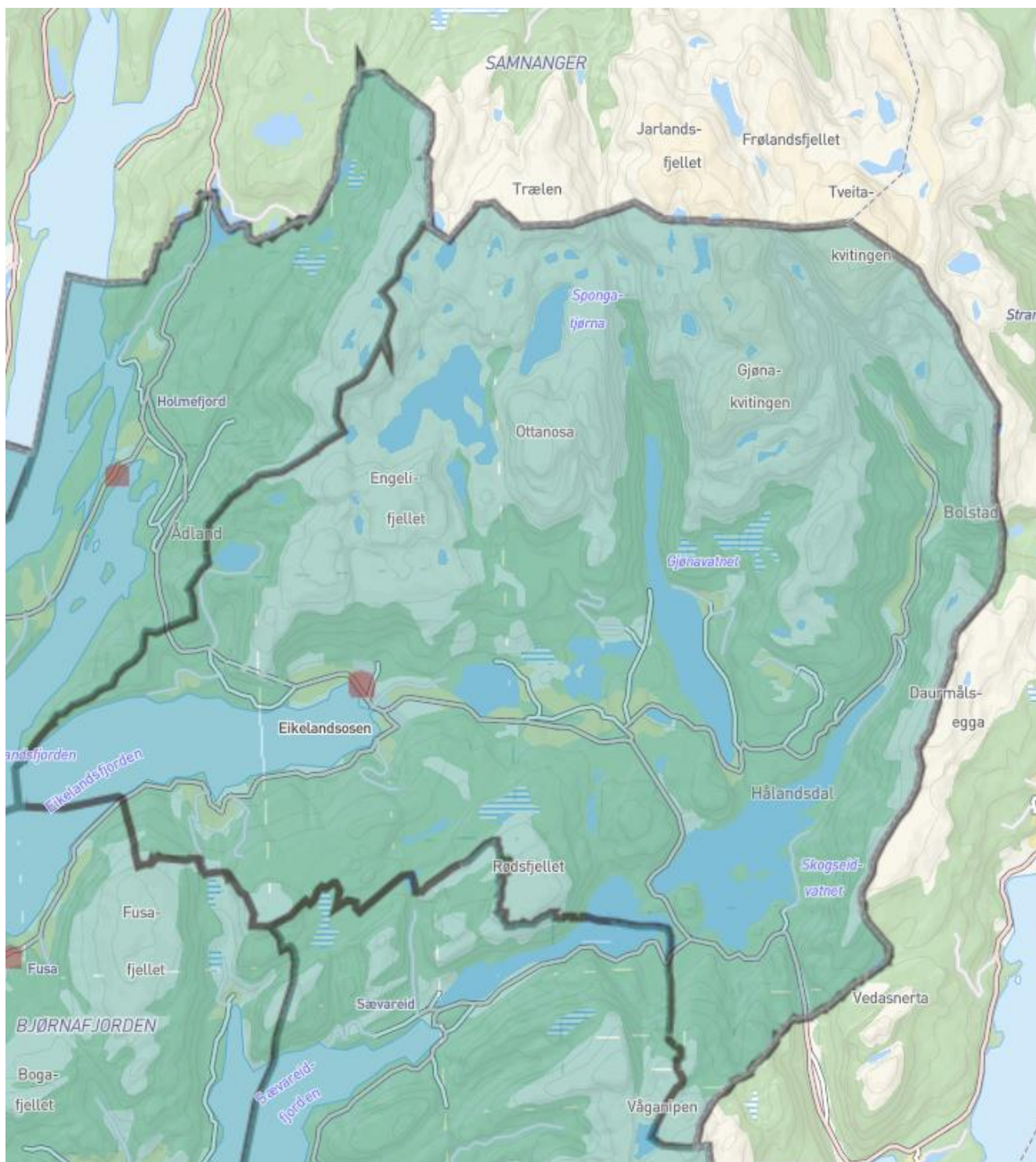
Skulen ligg fint til på Fusa med nærleik til sjø og skog, med mange flott turmoglegheiter. Opptaksområde til skulen er Strandvik, Vinnes og Fusa til og med Gjerdevik.





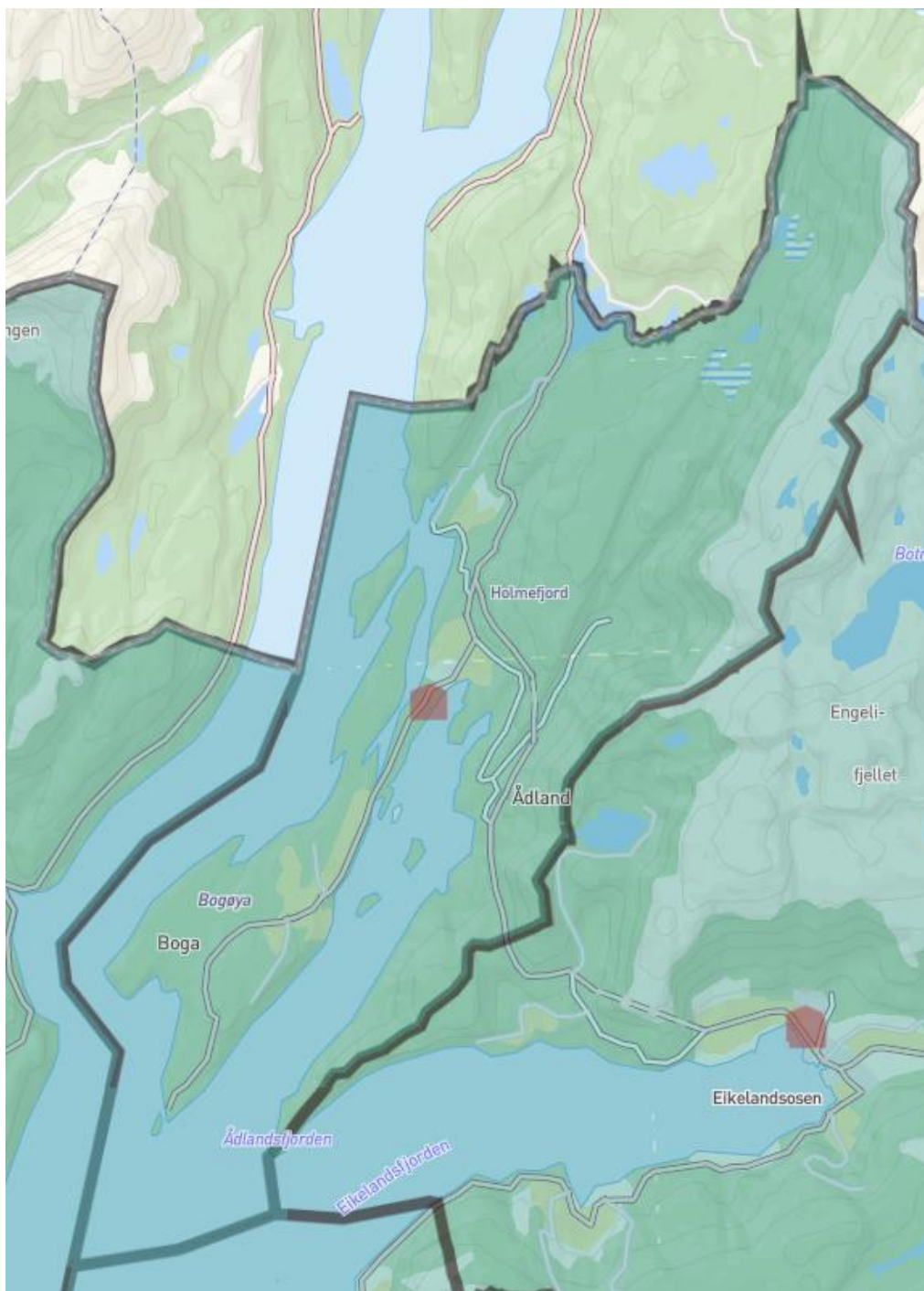
## Eikelandsosen barneskule

Skulen ligg i Brakabygda i Eikelandsosen. Opptaksområde for Eikelandsosen barneskule er alle som bur på postnummer 5640 Eikelandsosen, det vil seie Hafskor i vest, Bergegrend i sør, Mundheimsdalen i aust, Kilen-området, heile Hålandsdalen og Eikelandsfjord-bygda.



## Nore Fusa barneskule

Skulen ligg på Holmeffjord. Opptaksområde er frå Sævild til Matland inkludert Bogøy.



## 7 OPPTAKSOMRÅDE UNGDOMSTRINN

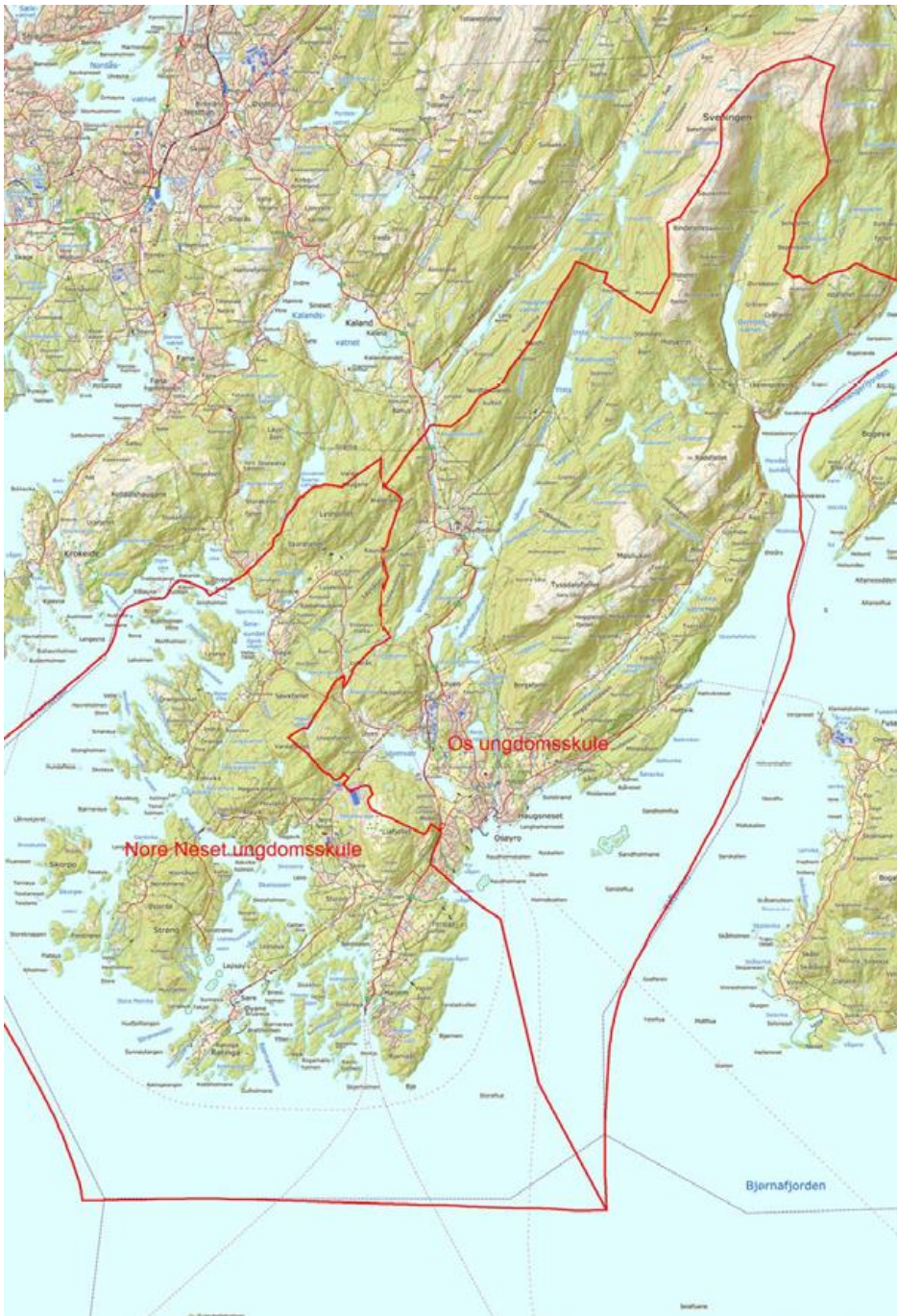
### Nore Neset ungdomsskule

Skulen ligg flott til ved foten av Liafjellet, med mykje natur rundt.

Skulen har elevar med nærskulerett til Lunde barneskule, Søre Øyane barneskule, Nore Neset barneskule, Strøno barneskule og Lysekloster barneskule.

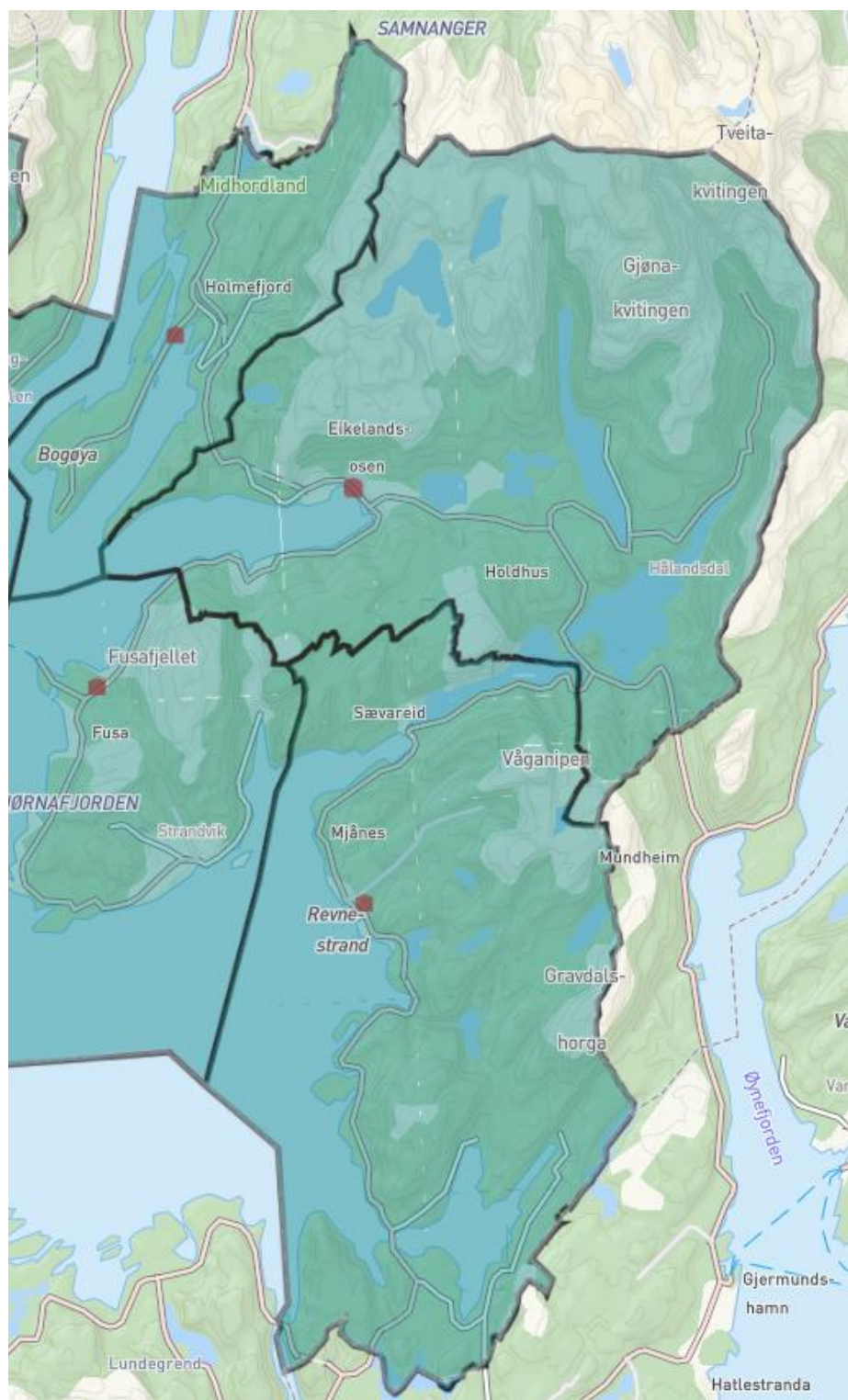
### Os ungdomsskule

Skulen har elevar med nærskulerett til Os barneskule, Kuventræ barneskule, Borgafjellet barneskule, Lunde barneskule og Søfteland barneskule.



## Fusa ungdomsskule

Skulen ligg i Brakabygda i Eikelandsosen. Opptaksområde er heile gamle Fusa kommune.



## 8 VEDLIKEHALD/JUSTERING AV FORSKRIFT KAPITTEL 6 OG 7

Det vil vere behov for å endre forskrifta enkelte år. Endringar kan skuldast at svingingar i elevtalet på ein skule gjer at desse ikkje har plass til å ta mot alle elevane som er innanfor skulen sitt

opptaksområde. Behov for endringar kan òg skuldast endra arealdisponering/bustadbygging, endringar i infrastruktur, oppretting av nye skular eller nedlegging av skular.

Når det er behov for å endre opptaksområda, vil det vere behov for å endre kapittel 6 og/eller 7 i forskrifta. Dei endringane som blir foreslått blir sende ut på høyring til rådsorgana ved dei skulane dette gjeld. Vedtak om endring blir gjort av kommunestyret. Av kapittel 6 og 7 vil det gå fram kva adresser/område som høyrer til opptaksområdet til den enkelte skule.

## 9 SAKSBEHANDLINGSRUTINAR

Tildeling av skuleplass er eit enkeltvedtak og skal behandlast etter reglane i forvaltningslova. Ved tildeling av skuleplass må det mellom anna gjerast klart at det er klagerett på vedtaket. Klage på tildelt skuleplass skal behandlast etter [§ 8-1 første ledd](#) i Opplæringslova, som seier at eleven har rett på skuleplass på nærskulen eller den skulen eleven soknar til.

Føresette kan søke om at ein elev får plass på ein annan skule enn nærskulen. Ein har ikkje rett til å få plass på ein annan skule, men ein søknad skal behandlast etter reglane i forvaltningslova. Det er òg klagerett på avslag om skuleplass på ein annan skule enn nærskulen. Klage vil bli behandla etter reglane om nærskuleprinsippet eller reglane om fritt skuleval. Avstand frå heimen til dei aktuelle skulane og argumenta i klagen vil vere avgjerande for kven av disse to heimlane i Opplæringslova klagen blir handsama etter. Klagebehandlinga vil difor skje etter dei reglane som gjeld, uavhengig av om føresette har søkt om skuleplass på ein annan skule eller om dei har klaga på at eleven ikkje har fått plass på nærskulen sin.

## 10 ANSVARSFORDELING

Søknad om skuleplass på annan skule enn nærskulen eller den skulen eleven soknar til (fritt skuleval) skal sendast til nærskulen. Rektor på nærskulen tar kontakt med den aktuelle skulen for å undersøke om det er plass. Har rektor plass, sender den nye skulen vedtak om skuleplass.

Klage på vedtak skal sendast til skulen. Rektor kan gi medhald, eller sende klagen til Bjørnafjorden kommune v/ Oppvekst. Om Oppvekst ikkje gir medhald i klagen, blir den sendt til Statsforvaltaren i Vestland for endeleg avgjerd.

Dersom det kjem fram av klagen eller måling av avstand mellom de to skulane at klagen skal behandlast etter reglane om nærskule, skal klagen òg sendast til skulen. Skulen skriv ei grunngiving for kvifor eleven ikkje kan få plass, jf. punkta i kapittel 4, og sender saka vidare til Bjørnafjorden kommune v/ Oppvekst. Om Oppvekst ikkje gir medhald i klagen, blir den sendt til Statsforvaltaren i Vestland for endeleg avgjerd.

## 11 VEDTAK OM SKULEPLASS FOR KOMMANDE 1. KLASSINGAR

Til vanleg vil alle som er registrert i folkeregisteret i Bjørnafjorden kommune få vedtak om skuleplass frå sin nærskule i november månad. Føresette har då 3 veker klagefrist dersom dei ønskjer plass ved ein annan skule. Etter at klagefristen er ute, blir alle klager behandla samla.

## 12 VEDTAK OM SKULEPLASS FOR KOMMANDE 8. KLASSINGAR

Nærskulen sender i slutten av januar ut vedtak om skuleplass til kommande 8.-klassingar. Føresette har då 3 veker klagefrist dersom dei ønskjer plass ved ein annan skule. Etter at klagefristen er ute, blir alle klager behandla samla.

### **13 UTSETT ELLER TIDLEGARE SKULESTART**

Føresette kan søke om utsett eller tidlegare skulestart for barnet.

Barnet vil først få ei sakkunnig vurdering frå pedagogisk-psykologisk teneste (PPT). Dersom dei sakkunnige er i tvil om barnet har kome langt nok i utviklinga si til å starte på skulen, kan utsett skulestart vere aktuelt. For å få tidlegare skulestart må barnet fylle fem år innan 1. april, og PPT må vurdere barnet som modent for skulen.

Kontakt Bjørnafjorden kommune om du ønskjer å få vurdert om barnet ditt bør utsette/framskulle skulestarten. Ein avtaler tid for vurdering hos PPT. Når resultatet av vurderinga er klart, sender foreldra Bjørnafjorden kommune ein søknad med grunngiving for ønsket. Vurderinga frå PPT skal leggjast ved søknaden.

### **14 VEDTAK OM SKULEPLASS FOR TILFLYTTANDE ELEVAR**

Elevar som kjem flyttande til skulen sitt opptaksområde i løpet av skuleåret får plass på nærskulen, med mindre det kan dokumenterast at nærskulen ikkje har kapasitet til å ta imot nye elevar.

Dersom ein skule blir definert som full, får elevar som ikkje får plass ved skulen tilbod om skuleplass etter følgjande kriterium:

1. Eleven får tilbod om plass på den næraste skulen med plass
2. Føresette vel skule som har ledig kapasitet

### **15 VEDTAK OM SKULEPLASS UTANFOR SKULEN SITT OPPTAKSOMRÅDE**

Som hovudregel skal elevane tildelast plass ved sin nærskule. Kommunen kan tilvise elevar til ein annan skule enn nærskulen om omsyn til kapasitet gjer det nødvendig. Det skal takast utgangspunkt i kapasiteten på opptakstidspunktet. Elevar som kjem inn i opptaksområdet på eit seinare tidspunkt kan difor bli tildelt skuleplass på annan skule enn andre barn i nærområdet.

Elevar kan søke seg til andre skular enn nærskulen. Det er ein føresetnad at ordninga blir praktisert innanfor gjeldande økonomiske rammer og ikkje utløyser behov for nye klassar.

Ved inntak av elevar frå andre opptaksområde skal skulane sin kapasitet og prognosar for elevtal leggjast til grunn for inntak. I opptaksområde til skular der elevtalsprognosane syner at det kan forventast kapasitetsutfordringar på sikt, må skulane gjennomføre ein restriktiv praksis ved inntak av elevar.

Elevar som søker om å få gå ved en annan skule enn den dei høyrer til, skal til vanleg få søknaden sin innvilga. Dette føreset at skulen har ledig kapasitet og at elevsamansetninga elles gjer det forsvarleg. Føresette må dekke skyssutgifter sjølv. Elevar i spesielt organiserte opplæringstilbod som får vedtak om skuleplass på annan skule enn nærskulen, kan innvilgast skyss. Foreldra må vere samde om søknad om annan skule enn nærskulen. Er ikkje foreldra samde får eleven skuleplass på nærskulen.

### **16 BYTE AV SKULE GRUNNA ADRESSEENDRING**

Når ein elev skiftar adresse, skal eleven òg byte skule, dersom eleven flyttar ut av skulen sitt opptaksområde. Etter søknad kan rektor innvilge at eleven får halde fram på skulen.

## 17 UTSETJING ELLER FRAMSKUNDING AV SKULEBYTE VED ADRESSEENDRING

Om ein elev flyttar mot slutten av eit skuleår, kan føresette søke til rektor om å få behalde skuleplassen ut skuleåret. Føresette kan òg søke til rektor om å få starte på ein ny skule når skulen startar i august, dersom det er planlagt flytting i løpet av tidleg haust.

## 18 VEDTAK OM SKULEBYTE ETTER OPPLÆRINGSLOVA § 8-1 FJERDE LEDD

Ein elev kan i særlege tilfelle flyttast til ein annan skule enn den skulen eleven har rett til å gå på, dersom omsynet til dei andre elevane tilseier det. Grunnen til at ein elev kan flyttast, kan til dømes vere at eleven mobbar ein eller fleire medelevar. Før det blir gjort vedtak om å flytte ein elev, skal ein ha prøvd andre tiltak. Når det er nødvendig, kan eleven flyttast til ein skule utanfor kommunen, men ikkje slik at eleven må flytte ut av heimen eller at skuleskyssen blir uforsvarleg lang.

Enkeltvedtak etter føresegna vil berre gjelde for ein elev, den eleven som blir flytta. Dersom det er aktuelt å flytte fleire elevar som mobbar, må det fattast eitt enkeltvedtak for kvar av elevane. Statsforvaltaren er klageinstans.

Det er ikkje krav om at det i alle tilfelle skal føreligge sakkunnig vurdering. Departementet skriv i [Ot.prp. nr. 44 \(1999-2000\)](#) at:

«Det er tilstrekkeleg at vedtaket er forsvarleg og er underkasta reglane i forvaltningslova om krav til enkeltvedtak. Departementet viser mellom anna til kravet om at saka skal vere tilstrekkeleg opplyst før vedtak blir gjort. Det må derfor vurderast i den enkelte saka om krava til forsvarleg saksbehandling krev sakkunnig vurdering.»

## 19 SKULEGANG I ANDRE KOMMUNAR ELLER GJESTEELEVAR FRÅ ANDRE KOMMUNAR

Skular kan gi grunnskuleopplæring til elevar som er folkeregistrert i andre kommunar. Om desse brukast ofte omgrepet «gjesteelevar».

Det økonomiske ansvaret for gjesteelevar er heimla i [Opplæringslova § 13-1](#) og [forskrift til Opplæringslovens § 18-1](#). Opplæringslova si forskrift definerer bustadkommunen, heretter kalla heimkommunen, som den kommunen der føresette, eller den av dei føresette som har omsorg for barnet, er busett. Heimkommunen er til vanleg den kommunen som har fosterheimplassert barnet. Vertskommunen er den kommunen der barnet går på skulen. Dersom det er barnevernet som har føretatt plasseringa, er det forskrifta sin bokstav b) som er heimelen for å krevje refusjon. For gjesteelevar som er plassert i barnevernsinstitusjon, er det fylkeskommunen der institusjonen ligg som er økonomisk ansvarleg. Etter denne paragrafen er heimkommunen forplikta til å betale grunnskulesats utan at det er inngått nokon spesiell avtale, mens ev. utgifter til spesialundervisning må avtalast spesielt. I nokre tilfelle blir barn adoptert av sine fosterforeldre og får varig adresse i den nye kommunen. Då er det kommunen der adoptivforeldra (tidlegare fosterforeldra) og barnet bur som blir heimkommune, og eleven vil ikkje lenger reknast som gjesteelev i denne kommunen. I tvilstilfelle er det fornuftig å ta kontakt direkte med barnevernet for å sjekke om dei framleis har ansvar for barnet.

Heimkommunen skal betale for vanleg undervisning etter avtale. Når det er snakk om utgifter til spesialundervisning er det heimkommunen sjølv som skal fatte vedtaket om tal timar, jf. den sakkunnige vurderinga, før vertskommunen kan sette i verk spesialundervisning. Vertskommunen må på førehand innhente «avtale om opplæring, ressursavtale» frå den kommunen som har det økonomiske ansvaret.

Blir kommunane ikkje samde om kven som skal betale, er det Statsforvaltaren som avgjer.

## 20 PRINSIPP VED ENDRING AV OPPTAKSOMRÅDE

Dersom ein skule blir definert som full, vil inntak av elevar skje etter følgande kriterium:

- Elevar med særskilte behov
- Elevar med søsken på skulen
- Elevar som bur lengst vekk frå alternativ skule

Dersom ein skule blir definert som full, får elevar som ikkje får plass ved skulen tilbod om skuleplass etter følgjande kriterium:

- Næraste skule med plass
- Val ut frå fritt skuleval

Sjå [Utdanningsdirektoratet sin nettstad](#) for meir informasjon.

## 21 KLAGEBEHANDLING

Tildeling av skuleplass er eit enkeltvedtak. Klager på tildeling av skuleplass skal behandlast etter reglane i forvaltningslova. Statsforvaltaren er klageinstans dersom klagen ikkje får medhald i kommunen.

Elevar eller føresette kan klage på at dei meiner at eleven ikkje har fått plass på den skulen som ligg nærast eller ved den skulen som eleven soknar til. Slike klager skal behandlast etter reglane om nærskuleprinsippet, jf. [§ 8-1 første ledd i Opplæringslova](#). Det er Bjørnafjorden kommune v/Oppvekst som behandlar denne typen klager i første instans.

Elevar kan søke seg til ein annan skule enn den dei soknar til, jf. [Opplæringslova § 8-1 tredje ledd](#). Slike søknadar sendast til nærskulen. Skulen behandlar klagen dersom skulen gir medhald i klagen. Dersom skulen ikkje meiner at klagen kan få medhald, blir klagesaka oversendt til Bjørnafjorden kommune v/Oppvekst, som behandlar klagen vidare.

## 22 IVERKSETTING AV FORSKRIFT

Forskrifta blir sett i verk når det føreligg politisk vedtak. Forskrifta gjeld inntil ny eller revidert forskrift er vedtatt.